

# LA INMIGRACION EXTRANJERA EN GETXO

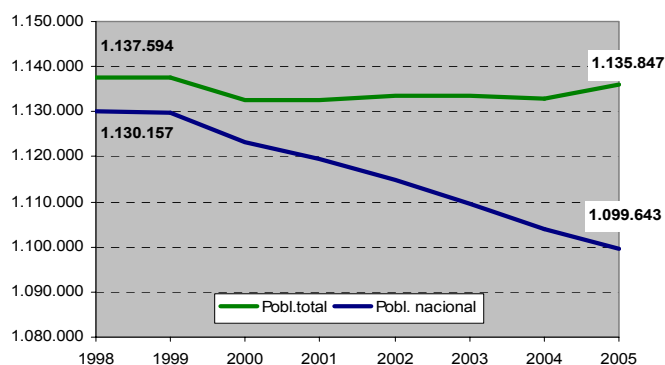
## (Actualización del PMH a 8 de noviembre de 2005)

### 1.- DEMOGRAFIA E INMIGRACION EN GETXO

#### 1.1.- Evolución de la población

Durante los últimos años las dinámicas demográficas vascas están caracterizándose por un descenso continuado de población autóctona como consecuencia de una natalidad cada vez más reducida. Los saldos migratorios con respecto a otras comunidades autónomas no aportan población suficiente como para remontar la tendencia decreciente. De hecho, ni siquiera las afluencias cada vez más numerosas de gentes procedentes de otros países del mundo logran, en muchos casos, cambiar la tendencia decreciente de la población total. Es el caso de Bizkaia, como conjunto territorial, así como de muchos municipios vascos.

**Gráfico 1. Evolución de la población en Bizkaia**



FUENTE: INE, Padrones

Según los datos oficiales de población empadronada en los municipios vizcaínos, en 2005 había menos población total en el Territorio que en 1998. Se percibe, no obstante, una tendencia hacia la estabilización demográfica debido, fundamentalmente, a la incorporación de población extranjera, ya que la nacional desciende de forma continuada desde 1999, no percibiéndose indicio alguno de recuperación.

El municipio de Getxo presenta una tendencia similar a la del conjunto del Territorio, si bien algo más matizada.

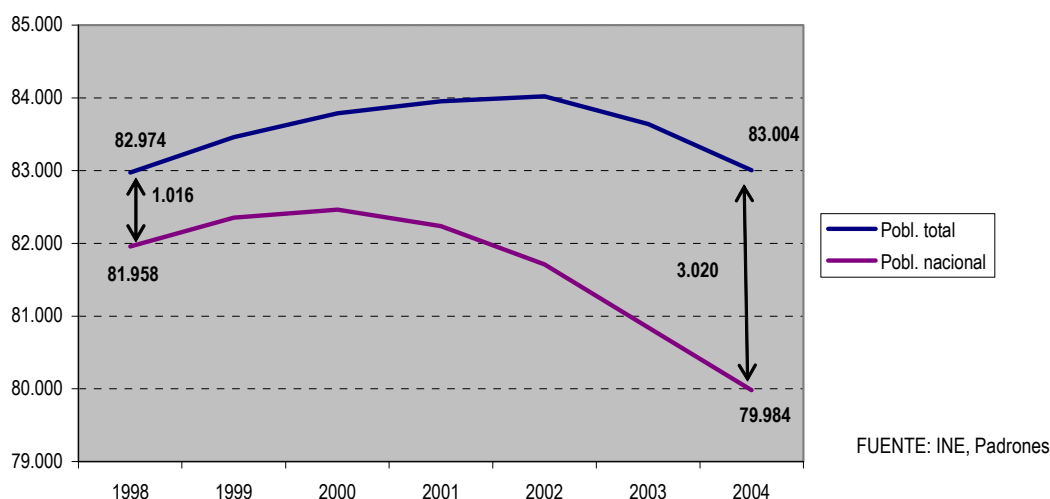
**Tabla 1. Evolución de la población en Getxo**

AÑOS (1 de Enero)	Población total	Población nacional <sup>1</sup>	Población extranjera	% Extranj./ Tot.	% increm. anual total	% increm. anual nacion.	% increm. anual extranj.
1998	82.974	81.958	1.016	1,2			
1999	83.459	82.355	1.104	1,3	0,58	0,48	8,66
2000	83.789	82.462	1.327	1,6	0,40	0,13	20,20
2001	83.955	82.237	1.718	2,0	0,20	-0,27	29,46
2002	84.020	81.709	2.315	2,8	0,08	-0,64	34,75
2003	83.642	80.846	2.778	3,3	-0,45	-1,06	20,00
2004	83.004	79.984	3.020	3,6	-0,76	-1,07	8,71

FUENTE: INE, Padrones

<sup>1</sup> Debe distinguirse entre población **nacional** (nacionalidad) y población **autóctona** (nacimiento). Utilizamos aquí el término nacional como población de nacionalidad española ya que la información ofrecida por el INE utiliza estos términos. Debe tenerse en cuenta que este concepto incluye población de cualquier origen y lugar de nacimiento siempre que tenga la nacionalidad española. Es población extranjera aquella que no tiene la nacionalidad española (sea nacida o no en España)

**Gráfico 2. Evolución de la población en Getxo**



En Getxo hay dos tendencias demográficas bien claras: el descenso continuado de la población nacional y el crecimiento, también continuado, de la población extranjera.

Con respecto a la población nacional cabe señalar que en estos últimos 7 años ha disminuido en un 3,55%. Este descenso, cada vez más acentuado, se inicia en el año 2001.

La población extranjera, en cambio, se ha incrementado en más de un 300% en el mismo período. Este crecimiento, sin embargo, se ha ralentizado desde 2003. Esto no quiere decir que la inmigración extranjera disminuya en el municipio, sino que el ritmo de su crecimiento en 2003 y 2004 es inferior al de los años desde 2000 hasta 2002, momento de máximo crecimiento de la extranjería en Getxo.

Como resultado de ambas dinámicas, la población total de Getxo fue creciendo hasta 2002, pero desde ese momento la incorporación de población extranjera no ha logrado mitigar el descenso de población nacional. El resultado es una pérdida de población total a partir de 2003; pérdida que se acentúa en 2004.

## **1.2.- Getxo como municipio receptor de inmigración extranjera en la CAPV**

Desde que la inmigración extranjera se consolida como hecho social en la Comunidad Autónoma del País Vasco, Getxo se ha constituido como uno de los principales municipios receptores de afluencias migratorias internacionales. De hecho, según los datos oficiales de los padrones referidos a 1 de enero de cada año, Getxo (con 3.020 personas extranjeras) se configuraba como el 4º municipio vasco con mayor volumen de inmigrantes en enero 2004, precedido sólo por las tres capitales vascas: Bilbao (con 13.049 extranjeros), Vitoria-Gasteiz (con 10.455) y Donostia-San Sebastián (con 6.356).

La posición de Getxo como importante municipio receptor de población extranjera, solamente superado por los municipios capitalinos, se deriva de que más del 5% del total de la población extranjera que vive en la CAPV reside en este municipio; para el caso de Bizkaia, Getxo reúne a más del 10% de las personas extranjeras residentes en la provincia.

Cabe señalar que tras unos pocos años de afluencias importantes de población extranjera hacia todo el territorio estatal (notable sobre todo desde 2000, hace tan sólo 5 años), parece que la población extranjera presenta unos índices importantes de movilidad territorial una vez llegados a España.

**Gráfico 3. Tipos de altas padronales. Getxo, 2005**



FUENTE: Ayto. Getxo, PMH 2005

Según los datos del padrón municipal de habitantes (PMH), de las 4.131 personas extranjeras empadronadas en Getxo a 8 de noviembre de 2005, el 59% procedían directamente del extranjero, el 34% procedían de algún municipio español, el 6% presenta altas padronales imprecisas (“omisión” y “otras causas”) y sólo el 1% (54 personas) han sido dada de altas por nacimiento en el municipio<sup>2</sup>.

Así, uno de cada tres extranjeros residentes en Getxo procede de otros municipios; es decir, ha experimentado otra migración previa antes de asentarse en el municipio. Ello muestra un alto grado de movilidad entre la población extranjera, lo que indica que no hay una seguridad absoluta de que quienes llegan a empadronarse en un municipio lo hagan de forma definitiva y estable.

Hay 1.413 personas que afirman proceder de otro municipio español a la hora de haberse empadronado en Getxo. Proceden de 45 provincias españolas y de gran variedad de municipios. Entre las principales procedencias se encuentran las siguientes:

**Tabla 2. Principales procedencias de otros municipios y provincias de la población extranjera empadronada en Getxo. 2005**

Provincias de procedencia (45).	Nº	%
<b>Total</b>	<b>1413</b>	<b>100</b>
Bizkaia	922	65,3
Madrid	147	10,4
Barcelona	45	3,2
Cantabria	33	2,3
Murcia	24	1,7
Alava	19	1,3
Navarra	19	1,3
Burgos	13	0,9
Valencia	13	0,9
Zaragoza	11	0,8
Gipuzkoa	10	0,7
Otras	157	11,1

Municipios vizcaínos de procedencia (43)	Nº	%
Bilbao	450	48,8
Leioa	112	12,1
Berango	62	6,7
Erandio	54	5,9
Sopelana	33	3,6
Portugalete	31	3,4
Barakaldo	26	2,8
Santurtzi	23	2,5
Mungia	15	1,6
Gorliz	12	1,3
Otros	104	11,3

FUENTE: Ayto. Getxo, PMH 2005

<sup>2</sup> En el caso de las personas extranjeras o de origen extranjero no debe confundirse el hecho de las altas padronales por nacimiento con el hecho de haber nacido en el municipio con padres extranjeros. Las altas de extranjeros por nacimiento se refieren a aquellas personas que, habiendo nacido en el municipio, mantienen una nacionalidad no española. Probablemente el número de hijos de extranjeros nacidos en Getxo sea mayor, ya que algunos de ellos tendrán la nacionalidad española o la doble nacionalidad, por lo que no se registran ya como “extranjeros” en el PMH.

Las procedencias de otras provincias son, en su gran mayoría, de municipios vizcaínos, mientras que de Alava y Gipuzkoa son pocas las afluencias hacia Getxo. Son dos las características dominantes de las afluencias hacia Getxo procedentes de otros municipios españoles: la cercanía (la propia provincia de Bizkaia) y lugares de gran volumen de inmigración (Barcelona y Madrid). Sin embargo las provincias colindantes (Alava, Cantabria, Navarra, Gipuzkoa) no generan grandes afluencias hacia Getxo.

## 2.- LA POBLACION EXTRANJERA EN GETXO

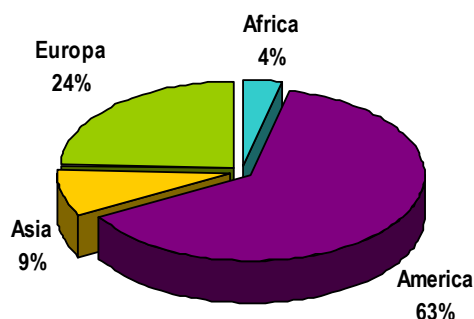
La información que sigue está basada en los datos de la población extranjera empadronada en Getxo, según el PMH a 8 de noviembre de 2005. Dicha información está referida a las características demográficas básicas de la población, así como a la distribución de ésta por el municipio.

Según estos datos, actualmente existen empadronadas en Getxo 4.131 personas de nacionalidad extranjera. De ellas casi el 60% son mujeres (59,7%) y el 17% pertenecen a nacionalidades comunitarias (696 personas de nacionalidades de la UE de los 15, y 25 personas más de nacionalidades de los otros 10 países comunitarios). Así, el 83% de las personas extranjeras empadronadas en Getxo pertenecen a nacionalidades no comunitarias<sup>3</sup>.

### 2.1.- Características generales

**Nacionalidad.-** Getxo cuenta con ciudadanos procedentes de 84 nacionalidades. Esta diversidad puede parecer menos real que aparente si tenemos en cuenta que sólo las tres nacionalidades principales reúnen al 42% de la población extranjera. Pero también es cierto que el resto de nacionalidades apenas supera las 150 personas, esto es, el 4% de la inmigración total.

Gráfico 4. Composición de la extranjería por continentes de nacionalidad. Getxo, 2005



FUENTE: Ayto. Getxo, PMH 2005

Por nacionalidades, las africanas y asiáticas se encuentran en franca minoría, apenas cuentan con un 14% de población. Europa tampoco es el continente que reúne a las principales nacionalidades presentes en Getxo; tan sólo 1 de cada 4 extranjeros tienen nacionalidades europeas. América es el continente que reúne a más nacionalidades en Getxo: dos de cada tres extranjeros tienen nacionalidades americanas.

Esta distribución por continentes no difiere grandemente de la presentada según los datos del PMH de hace casi año y medio (datos referidos a julio de 2004). Si se percibe alguna tendencia en este sentido es hacia el

<sup>3</sup> Es importante no confundir el término **COMUNITARIO** aplicado a la **nacionalidad** y aplicado al **régimen jurídico**. En este análisis nos basamos exclusivamente en la nacionalidad de las personas extranjeras. Se entiende que toda persona de nacionalidad comunitaria está sometida al régimen comunitario en España. Pero no todas las personas de nacionalidades no comunitarias están sometidas al régimen general; en algunos casos personas de nacionalidad no comunitaria se rigen por el régimen comunitario del ordenamiento jurídico relativo a la extranjería en España.

incremento de la presencia proporcional de las nacionalidades americanas en detrimento de la europea y africana.

**Tabla 3. Principales nacionalidades de la población extranjera. Getxo, 2005**

Continentes	Países principales	nº	%
<b>América</b>		<b>2609</b>	<b>63,2</b>
	Bolivia	858	20,8
	Colombia	458	11,1
	Ecuador	430	10,4
	Peru	135	3,3
	Resto	728	17,6
<b>Europa</b>		<b>1007</b>	<b>24,4</b>
	Rumania	231	5,6
	Reino Unido	164	4,0
	Francia	163	3,9
	Alemania	151	3,7
	Resto	298	7,2
<b>Asia</b>		<b>360</b>	<b>8,7</b>
	Filipinas	203	4,9
	China	74	1,8
	Resto	83	2,0
<b>Africa</b>		<b>146</b>	<b>3,5</b>
	Marruecos	96	2,3
	Resto	50	1,2
<b>Oceanía</b>		<b>9</b>	<b>0,2</b>
<b>Total</b>		<b>4131</b>	<b>100,0</b>

FUENTE: Ayto. Getxo, PMH 2005

En cuanto a nacionalidades concretas, cabe señalar la fuerte presencia de **bolivianos**, ya que constituyen el 20% de la población extranjera de Getxo. En este sentido sí ha habido cambios sustanciales con respecto a la anterior actualización del Padrón a fecha de julio de 2004. Por entonces, la colonia boliviana era la tercera en volumen, por detrás de la colombiana y la ecuatoriana. 16 meses más tarde, la afluencia de bolivianos al municipio de Getxo ha sido tal que su número casi supera al de colombianos y ecuatorianos juntos. De hecho son más de 400 bolivianos y bolivianas las que se han asentado en el municipio en los últimos 16 meses.

Por otro lado, es de destacar que casi 1 de cada 4 bolivianos empadronados en Getxo (159 de los 858) proceden de otros municipios españoles y no directamente del extranjero, lo que indica una notable movilidad geográfica entre esta población.

La colonia **colombiana**, a pesar de ser la segunda en volumen, ha disminuido en número con respecto a 2004: hay menos colombianos empadronados en 2005 que en 2004. Esto, sin embargo, no necesariamente se debe al abandono del municipio por parte de algunos colombianos, sino que puede deberse a la adquisición de la nacionalidad española por parte de algunas personas de origen colombiano, desapareciendo del registro padronal como "extranjeros". Lo que sí es cierto es que las afluencias de colombianos a Getxo no han sido numerosas en los últimos meses.

Hay, sin embargo, un indicador que parece abonar la hipótesis de la elevada movilidad y, por lo tanto, la posibilidad de que algunos colombianos que residían en Getxo hace un año hayan podido emigrar hacia otros municipios españoles. Y es que de los 458 colombianos empadronados más de la mitad (248) proceden de otros

municipios españoles y no de Colombia de forma directa. Una vez más, constatamos la elevada movilidad geográfica que caracteriza, de momento al menos, a algunos colectivos de inmigrantes.

**Ecuador** es el tercer país en importancia entre los extranjeros residentes en Getxo y, al igual que ocurre con Colombia, los nacionales de Ecuador son menos en número ahora que hace 16 meses. En este sentido podemos hipotetizar que, o bien algunas personas de Ecuador y Colombia se marchan del municipio tras una breve estancia, o bien adquieren la nacionalidad española con cierta facilidad. Lo que sí parece seguro es que las afluencias de estas nacionalidades hacia el municipio prácticamente han desaparecido.

Al igual que ocurre entre los nacionales de Bolivia y Colombia, la movilidad geográfica entre los ecuatorianos también es elevada, ya que el 42% de los residentes proceden de otros municipios españoles.

La colonia **rumana** es la cuarta en importancia numérica, lo cual supone también un cambio importante en relación a la situación anterior ya que en 2004 los rumanos ocupaban el 8º lugar en importancia numérica. De hecho, aún siendo sólo 231 personas, los rumanos han doblado su número en tan sólo 16 meses, lo que indica que existe una importante red de afluencia hacia Getxo procedente de este país. En este caso casi el 65% proceden directamente del extranjero, sin pasar previamente por otro municipio del Estado español. También es reseñable el hecho de que sea la colonia rumana el grupo europeo más importante numéricamente en un municipio de amplia tradición de extranjería comunitaria. Países como Reino Unido, Alemania o Francia quedan, en número, muy por debajo de Rumanía.

**Filipinas** se coloca en el 5º lugar en importancia numérica, siendo también un país de origen de gran tradición inmigratoria en Getxo. Experimenta un ligero crecimiento numérico con respecto a 2004; en este caso casi el 75% de las personas filipinas empadronadas han procedido directamente del extranjero, observándose poca movilidad en este colectivo.

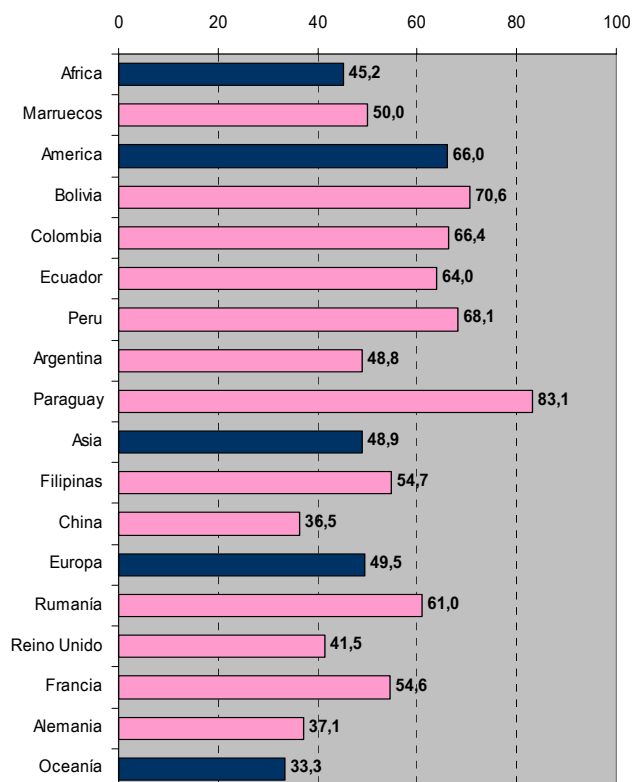
Las personas originarias de **Reino Unido, Francia o Alemania**, aún siendo importantes entre la inmigración, han perdido mucho peso relativo en los últimos años, debido fundamentalmente a las grandes afluencias de población latinoamericana. En cualquier caso, las personas “nuevas” de estas nacionalidades con respecto a los datos de 2004, son sólo unas pocas decenas. La mayoría de las personas de estas nacionalidades llegaron directamente de su país de origen.

Una situación especial la presentan las personas de **China**. Constituyen un colectivo pequeño en Getxo y, sin embargo, han incrementado su presencia en un 50%. Pero lo específico de este colectivo afincado en Getxo es que casi el 70% de sus miembros se asentaron en el municipio procedentes de otros municipios españoles, lo que indica también una importantísima movilidad entre la población china. Otra cuestión es que dicha movilidad se perpetúe y configure un estilo de vida, y si esto es peculiar de unas nacionalidades y no de otras.

En el mismo sentido, la escasa población **marroquí** en Getxo (incrementada en 20 personas en los últimos 16 meses) presenta también un elevado índice de movilidad, ya que son más las personas de esta nacionalidad (57%) que proceden de otros municipios españoles que las que proceden directamente del extranjero (36%).

**Sexo.-** Como comentábamos anteriormente, la inmigración extranjera en Getxo posee enmarcado acento femenino: el 59,7% de las personas inmigrantes son mujeres (2466). Se trata de una tendencia mantenida en el tiempo, a pesar de la ralentización de este fenómeno en sus cifras generales para el conjunto del País Vasco y del Estado en general. Las nacionalidades de origen tienen mucho que ver con esta feminización de la inmigración extranjera, ya que sólo las nacionalidades latinoamericanas presentan una mayoría femenina sobre la masculina. Tal y como se observa en el gráfico 5, las diferencias entre países en la composición por sexos son muy notables, siendo las nacionalidades latinoamericanas las que mayor proporción de mujeres presentan.

**Gráfico 5. Proporción de mujeres entre los colectivos de inmigrantes extranjeros, por continentes y principales nacionalidades. Getxo, 2005**



FUENTE: Ayto. Getxo, PMH 2005

**Edad.-** La composición por grupos de edad no ha variado durante los últimos años, aún cuando se haya incrementado el volumen de personas extranjeras. Más de la mitad de la población extranjera tiene entre 25 y 44 años, edades en las que las personas normalmente se han incorporado ya al mercado de trabajo. Estos, junto con el grupo de 45 a 64 años constituyen el 70% de la población extranjera. Conviene recordar que son estas las edades en las que las personas menos utilizan determinados tipos de servicios sociales, como guarderías, escuelas, residencias para mayores, sanidad (cuyo gasto más notable se concentra en la tercera edad), etc. En condiciones normales de integración social, las edades comprendidas entre 35 y 64 años son las de plena actividad laboral y de menor uso y consumo de servicios sociales comunitarios.

Por otro lado, debemos tener en cuenta que casi el 30% de la población nacional tiene 65 o más años de edad, mientras que sólo el 3,4% de la población extranjera cuenta con esta edad. En el caso de la población autóctona de Getxo se puede decir que se trata de una población claramente recesiva y envejecida.

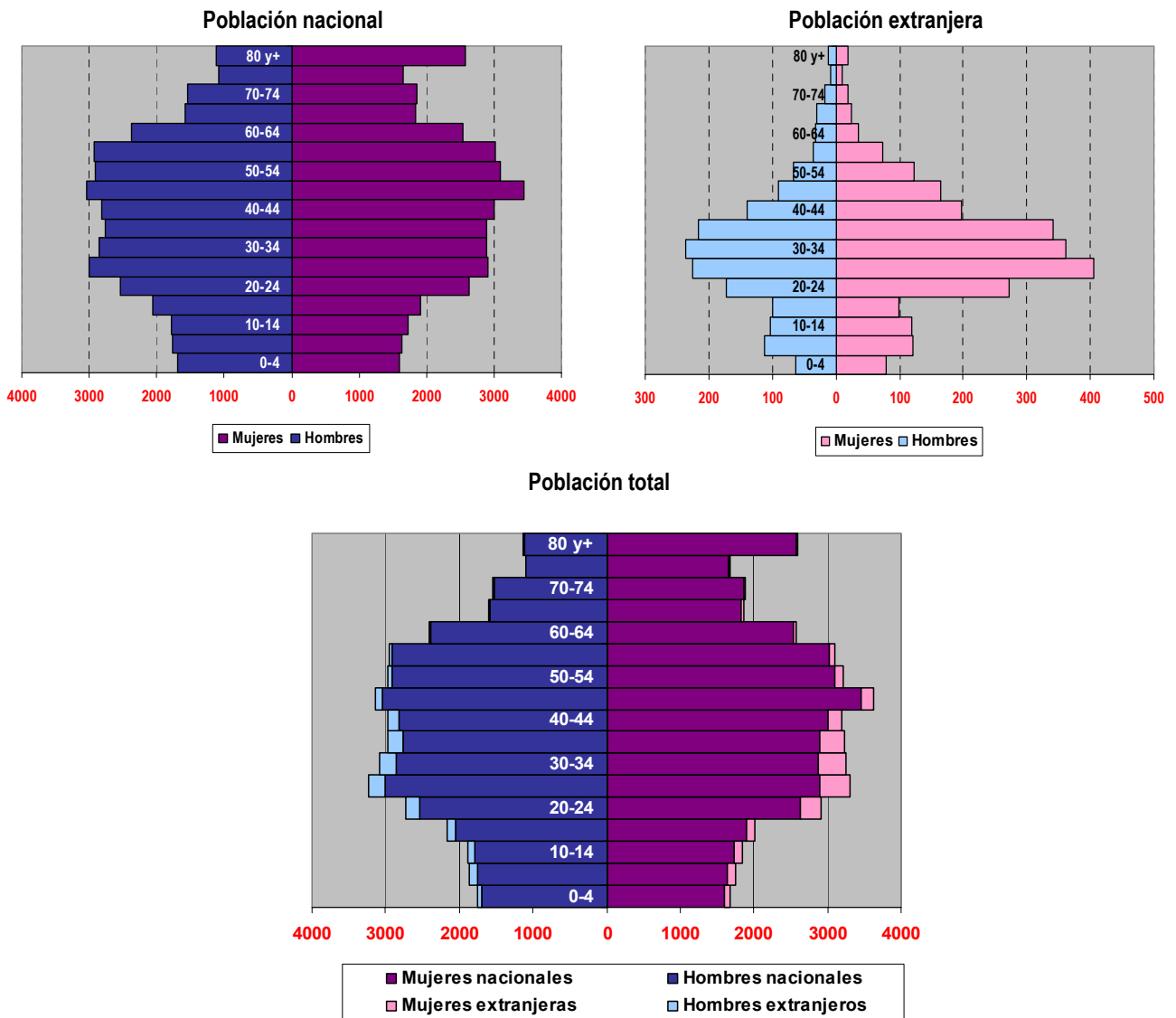
**Tabla 4. Evolución de la inmigración extranjera por grupos de edad. Getxo.**

Años		Grupos de edad					Total	
		0-5	6-16	17-24	25-44	45-64		65 y más
2003	nº	116	284	381	1475	530	109	2895
	%	4,0	9,8	13,2	50,9	18,3	3,8	100,0
2004	nº	127	382	439	1738	517	118	3321
	%	3,8	11,5	13,2	52,3	15,6	3,6	100,0
2005	nº	180	459	566	2163	621	142	4131
	%	4,4	11,1	13,7	52,4	15,0	3,4	100,0

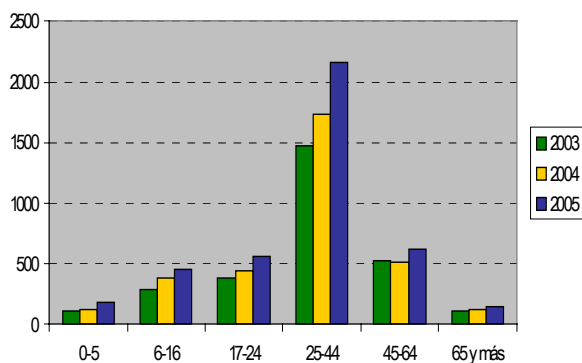
FUENTE: Ayto. Getxo, PMH 2003, 2004 y 2005

No obstante, y a pesar de la incorporación de población considerablemente más joven, la capacidad de ésta de modificar la pirámide de edad de la población de Getxo es muy limitada, dado su escaso número.

**Gráfico 6. Pirámides de edad de las poblaciones nacional, extranjera y total. Getxo, 2005**



**Gráfico 7. Evolución de la población extranjera en Getxo, por grupos de edad**



FUENTE: Ayto. Getxo, PMH 2003, 2004 y 2005

Es interesante comprobar cómo en los últimos años el grupo de edad que más crece es el de que abarca desde los 25 a los 44 años sin que los otros grupos crezcan de igual manera. Esto es especialmente importante en el caso de los niños y de los mayores. En ambos casos puede deberse a procesos de nacionalizaciones: en el caso de los niños por nacimiento y en el caso de los mayores por tiempo de residencia. En cualquier caso lo que sí parece claro es que las cifras muestran



que la reunificación familiar no es un proceso extendido por el momento entre los inmigrantes residentes en Getxo; por lo menos no en el caso de mayores y pequeños, pues las nuevas afluencias de estos colectivos son prácticamente nulas. Así, la reunificación familiar, en caso de existir, se produce entre cónyuges, y no entre líneas familiares ascendentes y/o descendentes.

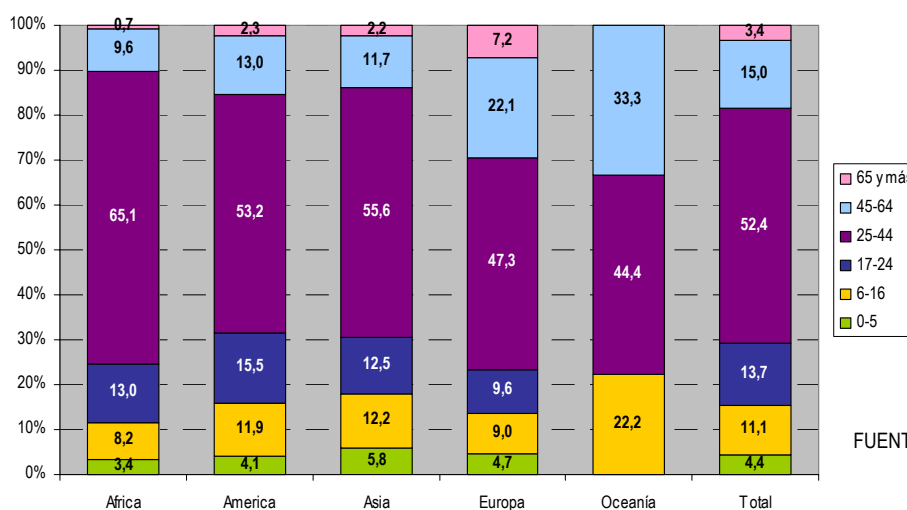
**Tabla 5. Población extranjera por grupos de edad, para cada continente de nacionalidad. Getxo, 2005**

Continentes		Grupos de edad						Total
		0-5	6-16	17-24	25-44	45-64	65 y más	
Africa	nº	5	12	19	95	14	1	146
	%	3,4	8,2	13,0	65,1	9,6	0,7	100,0
América	nº	107	310	405	1388	339	60	2609
	%	4,1	11,9	15,5	53,2	13,0	2,3	100,0
Asia	nº	21	44	45	200	42	8	360
	%	5,8	12,2	12,5	55,6	11,7	2,2	100,0
Europa	nº	47	91	97	476	223	73	1007
	%	4,7	9,0	9,6	47,3	22,1	7,2	100,0
Oceania	nº	0	2	0	4	3	0	9
	%	0,0	22,2	0,0	44,4	33,3	0,0	100,0
Total	nº	180	459	566	2163	621	142	4131
	%	4,4	11,1	13,7	52,4	15,0	3,4	100,0

FUENTE: Ayto. Getxo, PMH 2005

Al igual que la composición por sexos, la composición por grupos de edad también difiere en función de las nacionalidades de los grupos de inmigrantes extranjeros, si bien en la edad las diferencias no son tan importantes. En todos los casos (por continentes) el grupo mayoritario es el de las personas de entre 25 y 44 años. A excepción de Europa y Oceanía, este grupo supone más de la mitad de su población residente en Getxo. El caso de Oceanía debe desecharse por el escaso volumen de ciudadanos de este continente. En el caso de la población europea los datos sí expresan una situación de envejecimiento mayor que el de los otros colectivos continentales. De hecho, un 7,7% de su población residente en Getxo tiene 65 o más años de edad. Muy lejos aún del 30% de la población nacional.

**Gráfico 8. Composición porcentual por grupos de edad de los diferentes grupos de extranjeros en Getxo. Por continentes de nacionalidad, 2005 (%)**

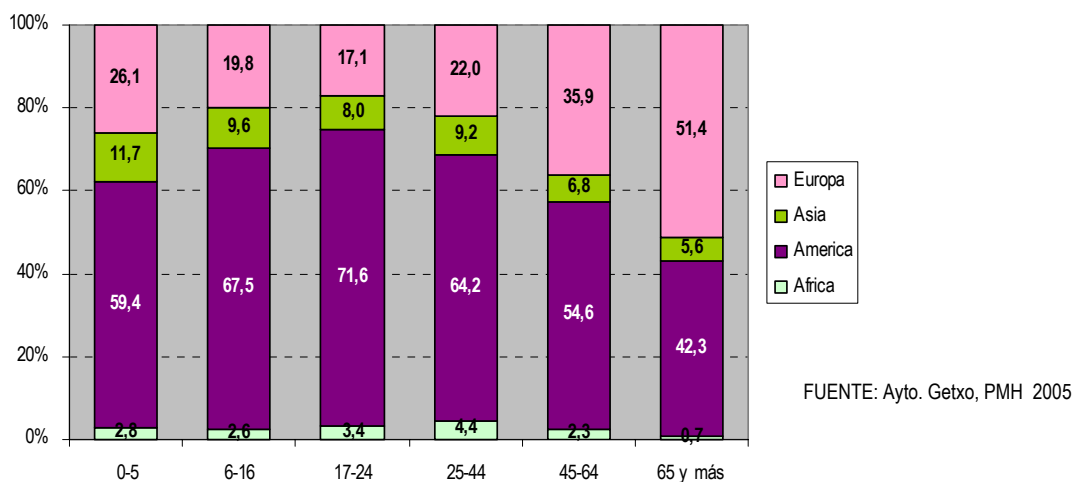


FUENTE: Ayto. Getxo, PMH 2005

Exceptuando el grupo de Oceanía (pues solamente 9 personas son de este continente) el colectivo con mayor proporción de niños y adolescentes es el asiático, mientras que el más envejecido es el europeo. Por su parte, el grupo con mayor proporción de jóvenes es el americano y el de mayor proporción de población joven activa es el africano.

Presentando los datos de otra manera podemos conocer la composición por continentes de nacionalidad de los diferentes grupos de edad de los inmigrantes extranjeros en Getxo, ofreciendo también resultados interesantes.

**Gráfico 9. Composición por continentes de nacionalidad de los extranjeros agrupados por edades. Getxo 2005 (%).**



En todos los grupos, a excepción del de mayor edad, dominan las nacionalidades americanas aunque en distinto grado. En el grupo de más edad dominan, sin embargo, los europeos. El dominio de los latinoamericanos es absoluto entre los adolescentes y jóvenes: de los extranjeros de entre 17 y 24 años casi 3 de cada 4 son americanos. Las proporciones de éstos disminuyen en los grupos extremos de edad. Entre los niños hay, por ejemplo, una buena proporción de asiáticos y europeos.

## 2.2.- Distribución residencial de los inmigrantes.

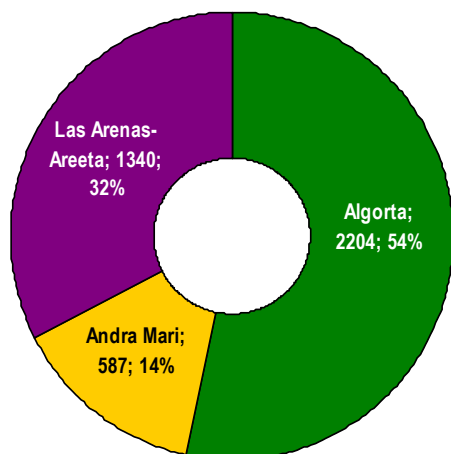
De los tres distritos en que se organiza territorialmente el municipio de Getxo, es Algorta el que más volumen y el que más proporción de extranjería presenta.

**Tabla 6. Distribución de la población por distritos y proporción de extranjería. Getxo, 2005**

	Pobl. Total		Pobl. Nacional		Pobl. Extranj.		% Extr./ total
	nº	%	nº	%	nº	%	
Algorta	39943	48,02	37739	47,74	2204	53,35	5,5
Andra Mari	14676	17,64	14089	17,82	587	14,21	4,0
Las Arenas	28561	34,34	27221	34,44	1340	32,44	4,7
<b>TOTAL GETXO</b>	<b>83180</b>	<b>100,00</b>	<b>79049</b>	<b>100,00</b>	<b>4131</b>	<b>100,00</b>	<b>5,0</b>

FUENTE: Ayto. Getxo, PMH 2005

**Gráfico 10. Distribución de la población extranjera por distritos. Getxo, 2005**



FUENTE: Ayto. Getxo, PMH 2005

Algorta es el distrito más poblado en general, pero la inmigración extranjera reside en este distrito con más intensidad que la población total. Si Algorta reúne al 48% de la población total getxotarra, en el caso de los inmigrantes reúne al 53,4% del total de residentes en el municipio, elevando, con ello la proporción de extranjería al 5,5%

El caso de Andra Mari es el contrario al de Algorta. Es el distrito menos poblado de los tres (sólo contiene al 17% de la población del municipio), pero en el caso de los inmigrantes la elección de Andra Mari como lugar de residencia es aún menor que en el caso de la población total, reuniendo sólo al 14% de la población extranjera. Por ello, su proporción

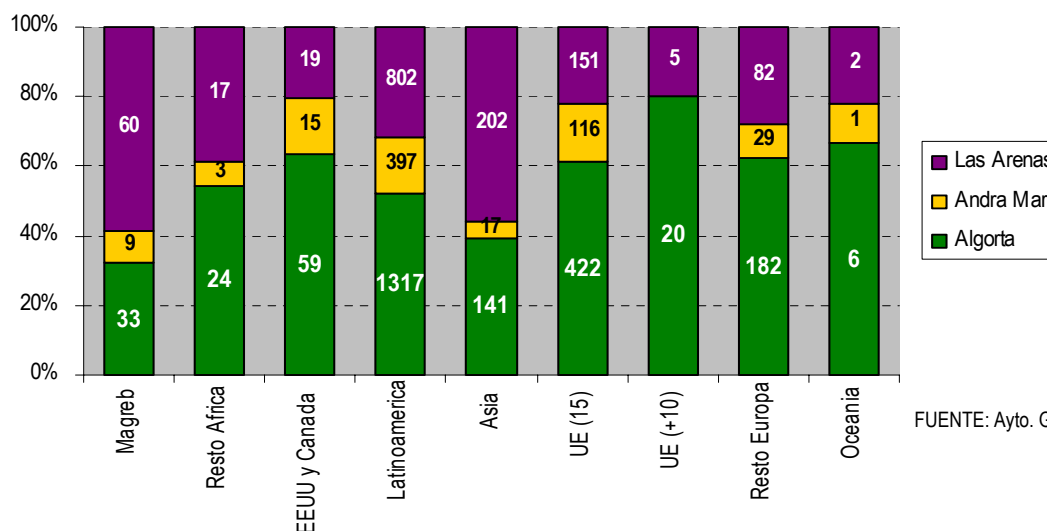
de extranjería es también la menor: un 4% de los residentes del distrito son extranjeros.

Por último Las Arenas presenta un caso intermedio. Reúne al 34% de la población total y al 32% de la inmigrante, presentando una proporción de extranjería intermedia entre los otros dos distritos: el 4,7%

Esta distribución no difiere mucho de la presentada en junio de 2004, si bien se nota una tendencia de la población extranjera a extenderse por Andra Mari (en 2004 acogía al 12,7% de los extranjeros y en 2005 al 14,2%). Lo que sí cambia es la proporción de extranjería en cada uno de los distritos, ya que en 2004 en Algorta dicha proporción era del 4,5%, en Andra Mari el 2,9% y en Las Arenas el 3,8%. En los 16 meses transcurridos desde la última actualización y análisis del PMH, la proporción de población extranjera se ha incrementado en un 1% en los tres distritos del municipio.

Por otro lado, no todos los grupos de nacionalidad presentan esta distribución residencial.

**Gráfico 11. Volumen y proporción de extranjeros por grupos de nacionalidad y distritos. Getxo, 2005**



FUENTE: Ayto. Getxo, PMH 2005

Los magrebíes y asiáticos residen en Las Arenas en una proporción mayor de la habitual entre la población extranjera: casi el 60% de estos colectivos vive en ese distrito, mientras que entre el conjunto de la población extranjera sólo el 32% vive en Las Arenas.

Andra Mari, con un 14% de la población extranjera, acoge, sin embargo, a cerca del 20% de las personas comunitarias y americanas.

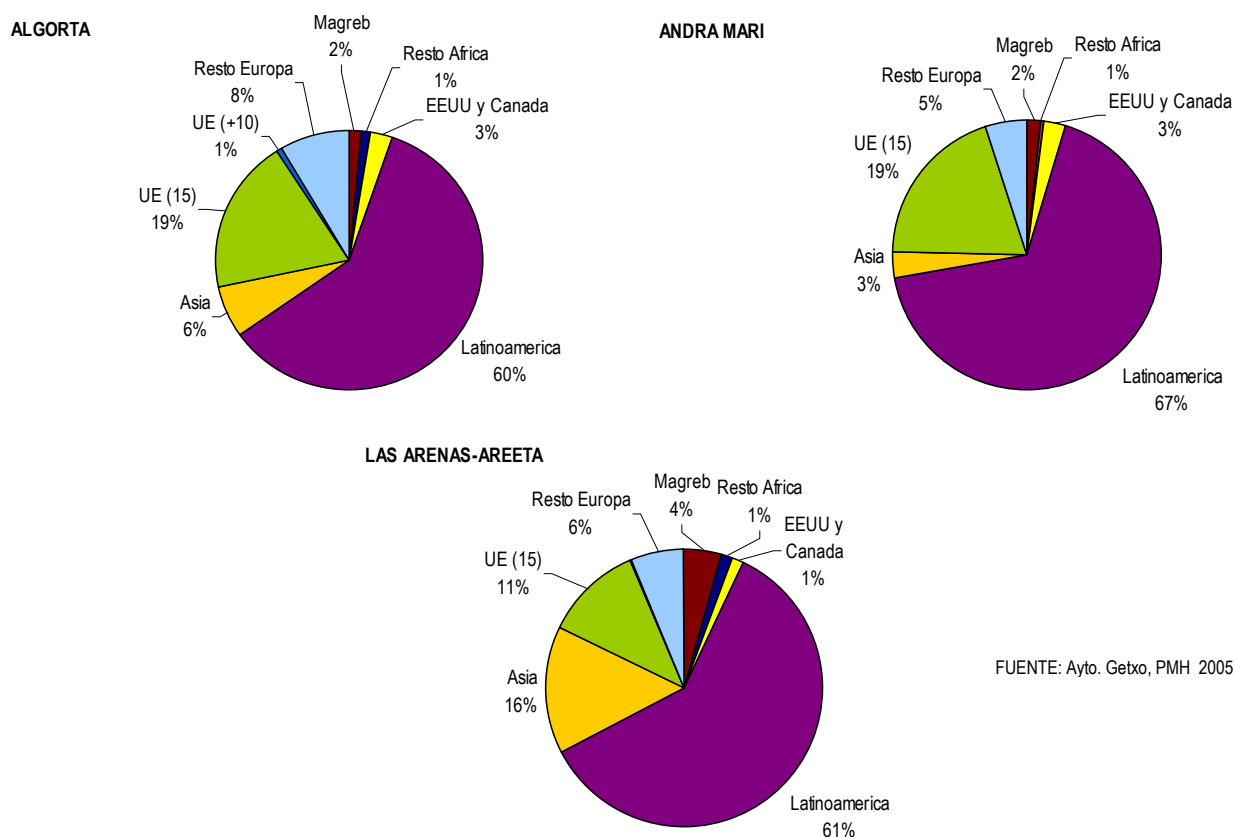
En términos generales se puede comprobar cómo los diferentes grupos de inmigrantes, en función de su nacionalidad, presentan pautas diferenciadas de asentamiento residencial.

**Tabla 7. Distribución de la población extranjera por grupos de nacionalidad y distritos. Getxo, 2005**

Grupos de nacionalidad	Algorta		Andra Mari		Las Arenas-Areeta		Total general	
	n	%	n	%	n	%	n	%
Magreb	33	1,5	9	1,5	60	4,5	102	2,5
Resto Africa	24	1,1	3	0,5	17	1,3	44	1,1
EEUU y Canada	59	2,7	15	2,6	19	1,4	93	2,3
Latinoamerica	1317	59,8	397	67,6	802	59,9	2516	60,9
Asia	141	6,4	17	2,9	202	15,1	360	8,7
UE (15)	422	19,1	116	19,8	151	11,3	689	16,7
UE (+10)	20	0,9	0	0,0	5	0,4	25	0,6
Resto Europa	182	8,3	29	4,9	82	6,1	293	7,1
Oceania	6	0,3	1	0,2	2	0,1	9	0,2
<b>Total</b>	<b>2204</b>	<b>100,0</b>	<b>587</b>	<b>100,0</b>	<b>1340</b>	<b>100,0</b>	<b>4131</b>	<b>100,0</b>

FUENTE: Ayto. Getxo, PMH 2005

**Gráfico 12. Composición de la población extranjera por grupos de nacionalidad en cada distrito. Getxo, 2005**



FUENTE: Ayto. Getxo, PMH 2005

Atendiendo a la nacionalidad de la población extranjera se perciben algunas diferencias entre los distritos getxotarras, fundamentalmente entre Las Arenas, por un lado, y Algorta y Andra Mari, por otro. Aún cuando los tres distritos presentan una composición de la extranjería muy similar en cuanto a grandes grupos de nacionalidad, con un gran predominio de latinoamericanos, Areeta, sin embargo, es el distrito con una mayor proporción de asiáticos y magrebíes entre sus barrios; Algorta reúna a una mayor proporción de europeos y Andra Mari a la mayor proporción de latinoamericanos.

**Tabla 8. Principales nacionalidades (10) de la población inmigrante por distritos. Getxo, 2005**

Nacionalidad	Algorta		Nacionalidad	Andra Mari		Nacionalidad	Las Arenas-Areeta	
	Nº	%		Nº	%		Nº	%
<b>Total</b>	<b>2204</b>	<b>100,0</b>	<b>Total</b>	<b>587</b>	<b>100,0</b>	<b>Total</b>	<b>1340</b>	<b>100,0</b>
BOLIVIA	481	21,8	BOLIVIA	145	24,7	BOLIVIA	232	17,3
COLOMBIA	242	11,0	ECUADOR	53	9,0	COLOMBIA	169	12,6
ECUADOR	240	10,9	COLOMBIA	47	8,0	ECUADOR	137	10,2
RUMANIA	152	6,9	ARGENTINA	36	6,1	FILIPINAS	112	8,4
REINO UNIDO	109	4,9	FRANCIA	35	6,0	PERU	79	5,9
ALEMANIA	106	4,8	REINO UNIDO	23	3,9	RUMANIA	63	4,7
FRANCIA	91	4,1	VENEZUELA	22	3,7	MARRUECOS	58	4,3
FILIPINAS	85	3,9	URUGUAY	20	3,4	PARAGUAY	52	3,9
EE.UU	52	2,4	PARAGUAY	18	3,1	CHINA	52	3,9
BRASIL	51	2,3	ALEMANIA	17	2,9	ARGENTINA	40	3,0

FUENTE: Ayto. Getxo, PMH 2005

Atendiendo a nacionalidades concretas, los tres distritos cuentan con las mismas tres principales nacionalidades, aunque en diferente proporción relativa a cada uno de ellos Bolivia es la nacionalidad dominante, pero así como esta colonia supone en las arenas el 17% de su población extranjera, en Andra Mari supone casi el 25% de la suya propia. Esto es, en Andra Mari casi uno de cada cuatro extranjeros es de nacionalidad boliviana, aun cuando es en Algorta donde más cantidad de bolivianos residen.

Colombia y Ecuador son las dos nacionalidades siguientes en volumen de presencia en los tres distritos. Entre estas tres nacionalidades se reúne al 43% de la inmigración extranjera de Algorta, el 42% de la inmigración de Andra Mari y el 40% de la extranjería residente en Las Arenas. Inmigración bastante homogénea en cuanto a sus grandes números y nacionalidades. Con mucha menos presencia se encuentran otros orígenes nacionales, en este caso diferenciando a los tres distritos.

En Algorta, la población rumana ha constituido una colonia importante; por debajo de su volumen se encuentra nacionalidades comunitarias y la población de filipinas, todas ellas tradicionales en Getxo.

En Andra Mari, con escasa presencia de extranjeros en general, aparece el colectivo de argentinos en cuarto lugar, seguido también de nacionalidades de amplia tradición residencial en Getxo (comunitarios y latinoamericanos de mayor antigüedad inmigratoria).

En Las Arenas, el cuarto grupo de nacionalidad es el de las personas filipinas, seguido de otras nacionalidades de gran diversidad de orígenes: Perú, Rumanía, Marruecos, Paraguay, China... Es, quizá, el distrito que reúne a una mayor diversidad cultural a juzgar por las procedencias tan dispares y lejanas de sus inmigrantes.

### 3.- POBLACION ESCOLAR

Según datos generales de escolarización para el curso 2005-2006 manejados por el Ayto. de Getxo, se puede ofrecer una visión muy global de la situación de escolarización no universitaria de la población joven extranjera residente en el Municipio.<sup>4</sup>

Se trata de datos referidos al inicio del curso escolar (octubre de 2005) por lo que puede haber algún pequeño desfase numérico entre la población escolarizada a fecha de octubre (datos escolares) y la población en edad de escolarización obligatoria empadronada a fecha de noviembre (datos del PMH). Así, nos encontramos que en los niveles de la escolarización obligatoria había 413 niños y jóvenes matriculados en centros escolares de Getxo en octubre de 2005, mientras que, según datos de Padrón, había en Noviembre 459 niños y jóvenes en edad de escolarización obligatoria. En cualquier caso es necesario trabajar en orden a poder contar con bases de datos estadísticas más ágiles, comparables y compatibles que puedan ser manejadas por todas las áreas municipales.

**Tabla 9. Población escolar, total y extranjera, por tipos de centros. Getxo, Octubre 2005**

	Población escolar total		Población escolar extranjera		% Extranjeros / total
	Nº	%	Nº	%	
TOTAL	8.092	100	533	100	6,6
Centros Públicos	4.518	55,8	435	81,6	9,6
Centros Privados	3.574	44,2	98	18,4	2,7

**Gráfico 13. Distribución de la población escolar por tipo de centros. Población escolar total y extranjera.**



FUENTE: Ayto. Getxo

Según los datos manejados, en Getxo residían 8.092 escolares matriculados en alguno de los centros del municipio. De ellos, el 6,6 % (533) era de nacionalidades extranjeras.

Por otro lado, del total de escolares matriculados, el 56% lo hacía en centros de titularidad pública, mientras que el 44% estaba matriculado en centros de titularidad privada. Esta situación cambia radicalmente, como viene siendo habitual, en el caso de la población escolar extranjera: sólo el 18% está escolarizada en centros privados, mientras que el 82% de los escolares extranjeros se encuentra en las aulas de los centros públicos.

<sup>4</sup> Debe recordarse también en este caso que cuando nos referimos a población extranjera estamos aludiendo a la nacionalidad de las personas, en este caso de los niños y jóvenes. Ello descarta de las cifras de "extranjeros" a aquellas personas que, siendo hijas de padres extranjeros, tienen la nacionalidad española. En los niños este matiz tiene importancia, porque seguramente habrá muchos que, siendo de origen extranjero, no se contabilicen como tales en las estadísticas por poseer la nacionalidad española.

Esto hace que la proporción de niños y jóvenes extranjeros en los centros públicos sea muy superior a la de los centros privados; mientras que en los primeros el 9,6% de los estudiantes son de nacionalidad extranjera, entre los privados, y por término medio, la proporción de extranjeros es del 2,7%.

### 3.1.- Escolarización por centros.

**Tabla 10. Población escolar por centros. Getxo, octubre 2005**

	Total	Extranj	% extr. Total
<b>Centros públicos</b>			
San Ignacio	122	92	75,4
J.B. Zabala	230	10	4,3
Romo	681	105	15,4
Larrañazubi	211	40	19,0
Andra Mari	565	5	0,9
Gobela	257	2	0,8
Geroa	235	1	0,4
Zubilleta	405	76	18,8
Fadura	573	46	8,0
J.C. Baroja	510	57	11,2
Aixerrota	702	1	0,1
<b>Total públicos</b>	<b>4491</b>	<b>435</b>	<b>9,7</b>
<b>Centros privados</b>			
Divino Pastor	305	32	10,5
Sant. Trinidad	418	42	10,0
Nª Sra. de Europa	707	4	0,6
Aizkorri	741	0	0,0
San Nikolas	849	0	0,0
Haurtegi	172	6	3,5
Nª Sra. del Carmen	83	0	0,0
Tximeleta	39	0	0,0
Kanguro	47	0	0,0
Pekele	53	0	0,0
Ibaiondo	83	0	0,0
Esc. Técnica	77	14	18,2
<b>Total privados</b>	<b>3574</b>	<b>98</b>	<b>2,7</b>

Destaca el centro San Ignacio, dedicado a los niveles de Infantil y Primaria, por su elevado número y proporción de niños y niñas de nacionalidades extranjeras. Le siguen, dentro de los centros públicos, Romo, Larrañazubi y Zubilleta (en los niveles de infantil y primaria) con más del 15% de población escolar extranjera. Los centros de Secundaria reducen mucho el volumen de población extranjera. Destaca el Julio Caro Baroja con el 11% de población escolar extranjera.

En los centros privados no se encuentran proporciones similares, salvo en el caso de la Escuela Técnica, con un 18% de escolares extranjeros. Probablemente la orientación profesional del centro tenga mucho que ver con la presencia de personas extranjeras en sus aulas. Por su parte, los centros con mayor proporción de niños y niñas extranjeras son el Divino Pastor y el Santísima Trinidad, con un 10%.

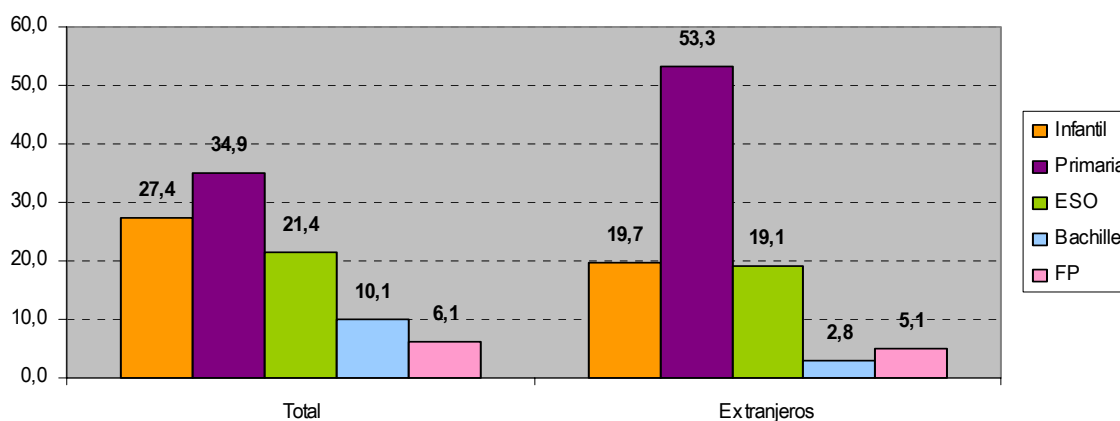
Observando detalladamente las cifras (y con la debida precaución) se percibe que la población extranjera se concentra en unos pocos centros, tanto en el caso de los públicos como de los privados. Esto es, no en todos los centros públicos hay un volumen y proporción de extranjeros importantes, de la misma manera que tampoco en todos los privados. Es decir, no por ser un centro de titularidad pública parece recibir importantes volúmenes de extranjeros, pues centros como Andra Mari, Goblea o Geroa, aun siendo públicos, apenas cuentan con alumnado extranjero. Quizá la oferta de modelos lingüísticos, así como la confluencia de otros factores (residenciales, p.ej.) tengan una importante influencia en la decisión de los padres inmigrantes de escolarizar a sus hijos, y no sólo el hecho de la titularidad pública o privada.

### 3.2.- Escolarización por niveles educativos.

Tabla 11. Población escolar total y extranjera por niveles educativos. Getxo, octubre 2005

Gráfico 14. Distribución de la población	TOTAL			PUBLICO			PRIVADO		
	Total	Extr.	% Extr. /total	Total	Extr.	% Extr. /total	Total	Extr.	% Extr. /total
Infantil	2218	105	4,7	1058	88	8,3	1160	17	1,5
Primaria	2827	284	10,0	1666	243	14,6	1161	41	3,5
ESO	1735	102	5,9	824	76	9,2	911	26	2,9
Bachiller	820	15	1,8	638	15	2,4	182	0	0,0
FP	492	27	5,5	332	13	3,9	160	14	8,8
<b>Total</b>	<b>8092</b>	<b>533</b>	<b>6,6</b>	<b>4518</b>	<b>435</b>	<b>9,6</b>	<b>3574</b>	<b>98</b>	<b>2,7</b>

escolar (total y extranjera) por niveles educativos (%). Getxo, octubre, 2005



La distribución por niveles educativos de los niños y jóvenes residentes en el municipio es tal y como aparece en la parte izquierda del gráfico 14: domina la fase Primaria con el 35% de los escolares; le sigue la etapa Infantil con el 27%, seguida de la fase Secundaria obligatoria con el 21% de los niños y niñas escolarizados. Muy por debajo le siguen los niveles no obligatorios: Bachiller, con el 10% de los escolares y los ciclos formativos profesionales, con un 6% de la población escolar.

En el caso de la población escolar extranjera no se reproduce este modelo general.. Más de la mitad se encuentra en la fase Primaria, seguida por igual de los niveles Infantil (20%) y Secundaria(19%). Los niveles de mayor edad están casi sin efectivos extranjeros.

En esta distribución están pesando dos factores importantes: por un lado la propia estructura de edad de los niños y jóvenes extranjeros. Probablemente haya todavía pocos en las edades más avanzadas de la

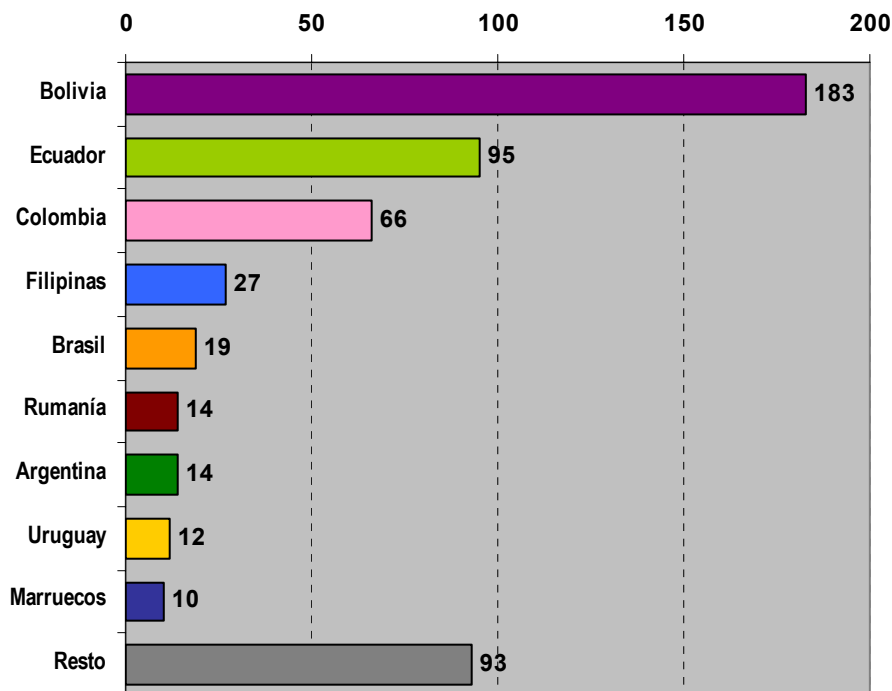


escolarización (Bachiller y FP). Pero también podemos considerar factores específicos de este tipo de población. Así, en los niveles no obligatorios de educación, la población extranjera desciende (Infantil y Bachiller, fundamentalmente), mientras que la proporción de escolares en formaciones profesionales supera a la que cursa Bachiller (lo contrario a la población total), por lo que no se trata de cuestiones de estructura de edades, en este caso. Probablemente esta distribución tenga más que ver con una estructura de clases sociales que con una estructura de edades.

### 3.3.- Nacionalidad de los escolares.

Getxo cuenta con escolares procedentes de 43 nacionalidades, si bien la gran mayoría de ellos pertenecen a unas pocas, mientras que muchas otras nacionalidades cuentan con tan sólo uno o dos niños en el municipio.

**Gráfico 15. Principales nacionalidades de los jóvenes escolares extranjeros. Getxo, octubre 2005**



Al igual que ocurría con la población extranjera general, y como es lógico, los niños y jóvenes extranjeros también pertenecen a las nacionalidades dominantes: Bolivia, en primer lugar, seguida de Colombia y Ecuador. Muy por detrás le siguen niños, niñas y jóvenes de Filipinas, Brasil, Rumanía, Argentina... En este caso, como ya quedaba advertido, el volumen de niños de origen extranjero (padres extranjeros) puede ser bastante superior al que aquí se representa, ya que mucho pueden adquirir la nacionalidad española por nacimiento, si es que sus padres lo desean.