



Getxo

bizi ezazu

Ekonomia -Sustapena
Promoción económica

RADIOGRAFÍA EMPRESARIAL DEL MUNICIPIO DE GETXO AÑO 2014

Mayo 2015

ÍNDICE

1. INTRODUCCIÓN.....	3
2. ESTABLECIMIENTOS EN GETXO: 2010-2014.....	5
3. ESTABLECIMIENTOS SEGÚN SECTORES DE ACTIVIDAD.....	9
3.1. ANÁLISIS GENERAL.....	9
3.2. ANÁLISIS DE LOS PRINCIPALES SECTORES.....	15
3.2.1. Comercio; Venta y Reparación de Vehículos de Motor; Transporte y Almacenamiento; y Hostelería.....	15
3.2.2. Actividades Profesionales, Científicas y Técnicas; Actividades Administrativas; y Servicios Auxiliares.....	18
3.2.3. Administración Pública y Defensa; Educación; Actividades Sanitarias y de Servicios Sociales.....	22
3.2.4. Otras Actividades de Servicios.....	25
4. ESTABLECIMIENTOS SEGÚN FORMA JURÍDICA: 2010-2014.....	28
5. ESTABLECIMIENTOS SEGÚN ESTRATO DE EMPLEO: 2010-2014.....	31
5.1. ANÁLISIS GENERAL.....	31
5.2. ANÁLISIS POR SECTORES.....	33
5.2.1. Industrias y Energía.....	34
5.2.2. Construcción.....	36
5.2.3. Comercio; Venta y Reparación de Vehículos de Motor; Transporte y Almacenamiento; y Hostelería.....	38
5.2.4. Información y Comunicaciones.....	39
5.2.5. Actividades Financieras y de Seguros.....	41
5.2.6. Actividades Inmobiliarias.....	43
5.2.7. Actividades Profesionales, Científicas, y Técnicas; Actividades Administrativas; y Servicios Auxiliares.....	45
5.2.8. Administración Pública y Defensa; Educación; Actividades Sanitarias y de Servicios Sociales.....	47
5.2.9. Otras Actividades de Servicios.....	49
5.2.10. Desagregación de los Principales Sectores.....	51
6. LICENCIAS DE ACTIVIDAD REGISTRADAS EN EL IMPUESTO DE ACTIVIDADES ECONÓMICAS.....	55
6.1. LICENCIAS DE ACTIVIDAD ECONÓMICA SEGÚN FORMA JURÍDICA Y ACTIVIDAD ECONÓMICA EMITIDAS EN GETXO.....	55
7. EL EMPLEO EN GETXO.....	58
8. CONCLUSIONES.....	65
9. ÍNDICE DE TABLAS Y GRÁFICOS.....	70

1. INTRODUCCIÓN.

Como objetivo principal, en el grueso de este informe, se puede encontrar un análisis de los establecimientos con los que cuenta el municipio de Getxo. Para ello, se ha tenido en cuenta la información que ofrece el Eustat a través del Directorio de Actividades Económicas (DIRAE) para seguir la evolución, durante el último quinquenio, 2010-2014, del número de establecimientos por actividad, forma jurídica y estrato de empleo.

Así mismo, se ha tenido en cuenta el registro de licencias de actividad, el Impuesto de Actividades Económicas (I.A.E.) con el que cuenta el Ayuntamiento de Getxo. Esta fuente aporta información sobre el número de nuevas licencias emitidas cada año, y sobre su forma jurídica y actividad económica, mostrando información referente a aquellas dadas de alta también en los cinco últimos años¹.

Por último, se ha obtenido información referente al empleo en Getxo a través, igualmente, del Directorio de Actividades Económicas (DIRAE) del Eustat².

Con todo ello, y más concretamente, la información que se va a exponer a lo largo del informe es la siguiente:

- Evolución del número de establecimientos de Getxo entre los años 2010 y 2014 teniendo en cuenta diferentes criterios: sector de actividad, forma jurídica y estrato de empleo.
- Evolución del número de establecimientos de Getxo entre los años 2010 y 2014, desglosando aquellos sectores con más peso en la estructura empresarial del municipio.
- Establecimientos de Getxo en 2014, según estratos de empleo, en los principales sectores o ramas de actividad, desagregando según las actividades que los componen.
- Evolución y distribución, según forma jurídica y según actividad, de las licencias de actividad (I.A.E.) emitidas para desarrollar una actividad económica en Getxo a lo largo de los cinco últimos años, entre 2010 y 2014.
- Evolución del empleo, en términos globales, en los establecimientos de Getxo a lo largo del periodo 2010-2014.
- Evolución del empleo en los establecimientos de Getxo, según sectores o ramas de actividad, a lo largo del periodo 2010-2014.

¹ La información procedente de esta fuente de información se analiza y adapta a la agrupación en los 10 principales sectores de actividad utilizados en la información procedente del DIRAE.

² Recordar nuevamente, en este punto, que ya desde el informe de hace dos años se eliminó el apartado de Nuevas Sociedades creadas en Getxo, información que procedía de la Cámara de Comercio, que, sin embargo, ha dejado de proveer la misma.

- Apuntar, para finalizar, que se incorporó el año pasado, en la radiografía correspondiente al año 2012, una comparación geográfica de los datos más globales o genéricos, los cuales se pondrán en perspectiva respecto a los territorios superiores de referencia, Bizkaia y la C.A.P.V.

2. ESTABLECIMIENTOS EN GETXO: 2010-2014.

El primer apartado de carácter más general e introductorio muestra como, según el Directorio de Actividades Económicas (DIRAE) publicado por el Eustat, el número de establecimientos asentados en Getxo en **2014** era de **6.126**.

Con respecto al año **2010**, tal y como se observa en la *tabla 2.1.*, en el que había **6.874**, el decremento ha sido de **748 establecimientos**, lo que supone, en términos porcentuales, un **descenso del -10,9%** en el quinquenio analizado.

De manera más visual, en el *gráfico 2.1.*, podemos apreciar anualmente el descenso en el número de establecimientos en términos absolutos, al igual que su variación porcentual interanual.

Así, tal y como puede percibirse en ambas representaciones gráficas, observamos que en los cuatro últimos años se produce una evolución descendente, más agudizada en el caso de las tres primeras referencias temporales y claramente menos acusada en el último año.

De esta forma, mientras entre el año 2010 y el año 2011 el descenso se sitúa en los 161 establecimientos y un -2,3%, el mismo se incrementa entre el 2011 y el 2012 hasta el -3,4%, 231 establecimientos menos, alcanzando el mayor descenso entre el 2012 y el 2013, -277 establecimientos, un -4,3%. Sin embargo, en la última referencia, entre 2013 y 2014, aunque sigue produciéndose un descenso en el número de establecimientos, el mismo ha sido 3 puntos porcentuales inferior al producido en el año anterior, -1,3% en términos relativos, lo que ha supuesto 79 establecimientos menos.

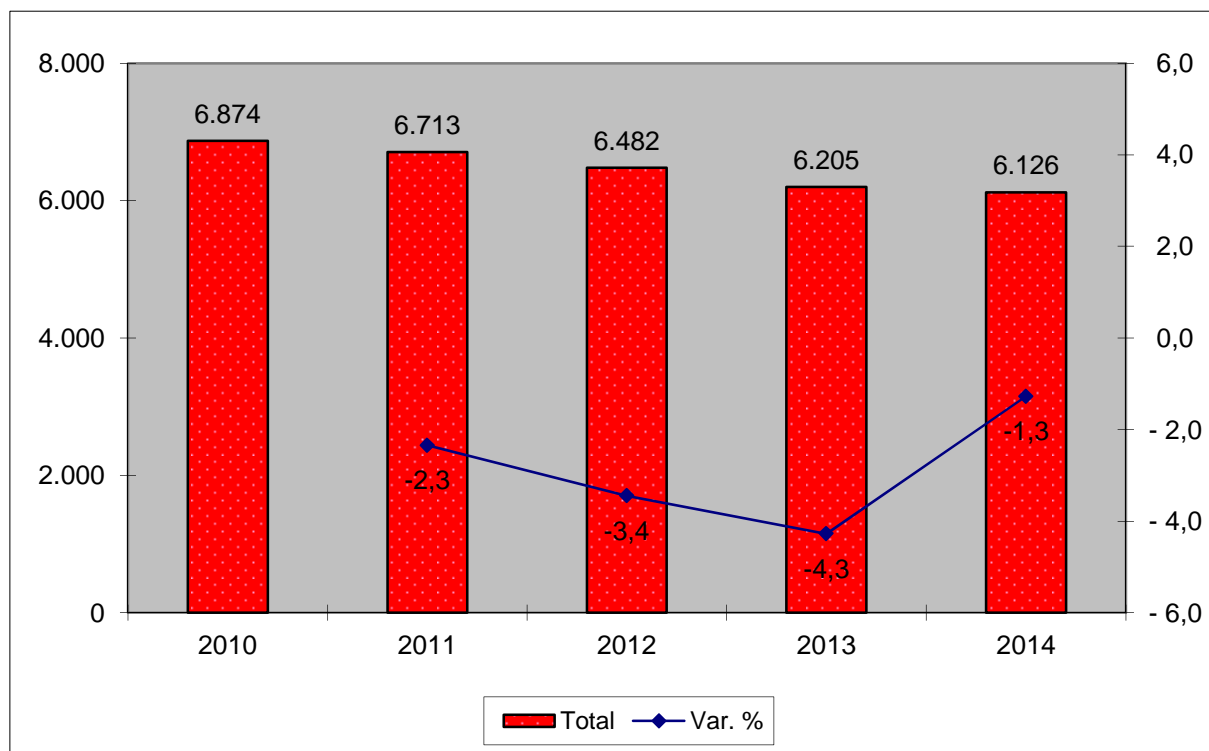
Así, mientras los descensos de los primeros años parece evidente que se encuentran vinculados a la agudización de la crisis económica y, sobre todo, a los efectos de la misma sobre la evolución del número de establecimientos, los datos del último año parecen mostrar que dicha incidencia se está atemperando.

Tabla 2.1. Evolución del Número de Establecimientos. Totales y Variaciones Absolutas y Porcentuales. Getxo, 2010-2014.

Establecimientos	Getxo		
	Total	Var. Abs.	Var. %
2010	6.874		
2011	6.713	-161	- 2,3
2012	6.482	-231	- 3,4
2013	6.205	-277	- 4,3
2014	6.126	- 79	- 1,3
Evol. 2010-2014		-748	-10,9

Fuente: EUSTAT. Directorio de Actividades Económicas (DIRAE). (Elaboración EVALÚA Consultoría)

Gráfico 2.1. Evolución del Número de Establecimientos. Totales y Variaciones Porcentuales. Getxo, 2010-2014.



Comparativamente con los ámbitos geográficos de referencia, podemos observar que el descenso del número de establecimientos en Getxo, evidentemente en términos relativos, ha sido más de 3 puntos porcentuales superior (-10,9%), a los observados en el TT.HH. de Bizkaia (-7,8%), *tabla 2.2.*, y en el conjunto de la C.A.P.V. (-7,4%), *tabla 2.3.*³

Sin embargo, quizás el hecho más significativo es el paralelismo entre Getxo y Bizkaia, donde en 2013 se produjo el descenso más agudizado del periodo analizado, -4,3% y -3,5%, respectivamente, mientras en el último año, 2014, el descenso se ha atemperado significativamente en ambos ámbitos territoriales: -1,3% y -0,7%, siendo el menor del conjunto de los años. No debe obviarse, en cualquier caso, que la evolución del municipio de Getxo es siempre más negativa que la del conjunto del Territorio Histórico, *gráficos 2.1. y 2.2.*

Mientras tanto, en la C.A.P.V., por el contrario, la mayor y menor intensidad de dicho descenso se ha producido en los dos primeros años analizados, -2,9% y -0,5%, respectivamente. Así, en el último año, 2014, el descenso en el número de establecimientos en términos relativos, -1,3%, se sitúa al nivel del observado para el municipio de Getxo, *gráfico 2.3.*

³ Si eliminamos los establecimientos agrupados en la rama de actividad de Agricultura, Ganadería y Pesca, que desde el EUSTAT han incluido en el total a partir del año 2012, la comparativa entre Getxo y los territorios superiores de referencia no cambia, observándose peor evolución en el municipio, aunque las diferencias son sustancialmente menores; a saber: los descensos en el periodo quinquenal se sitúan en el -11,2% en Getxo, y en el -10,8% y -9,9% en Bizkaia y el conjunto de la C.A.P.V., respectivamente.

Tabla 2.2. Evolución del Número de Establecimientos. Totales y Variaciones Absolutas y Porcentuales. Bizkaia, 2010-2014.

Establecimientos	Bizkaia		
	Total	Var. Abs.	Var. %
2010	99.086		
2011	96.802	-2.284	-2,3
2012	95.302	-1.500	-1,5
2013	91.949	-3.353	-3,5
2014	91.310	- 639	-0,7
Evol. 2010-2014		-7.776	-7,8

Fuente: EUSTAT. Directorio de Actividades Económicas (DIRAE). (Elaboración EVALÚA Consultoría)

Gráfico 2.2. Evolución del Número de Establecimientos. Totales y Variaciones Porcentuales. Bizkaia, 2010-2014.

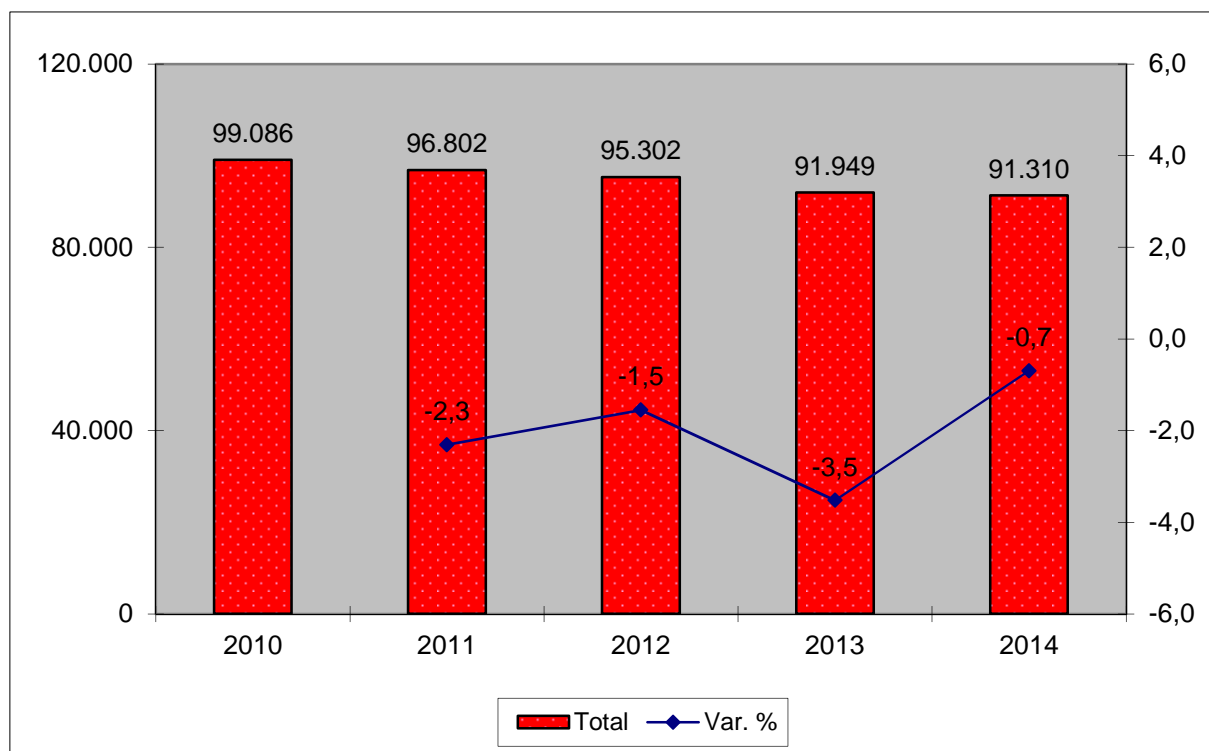
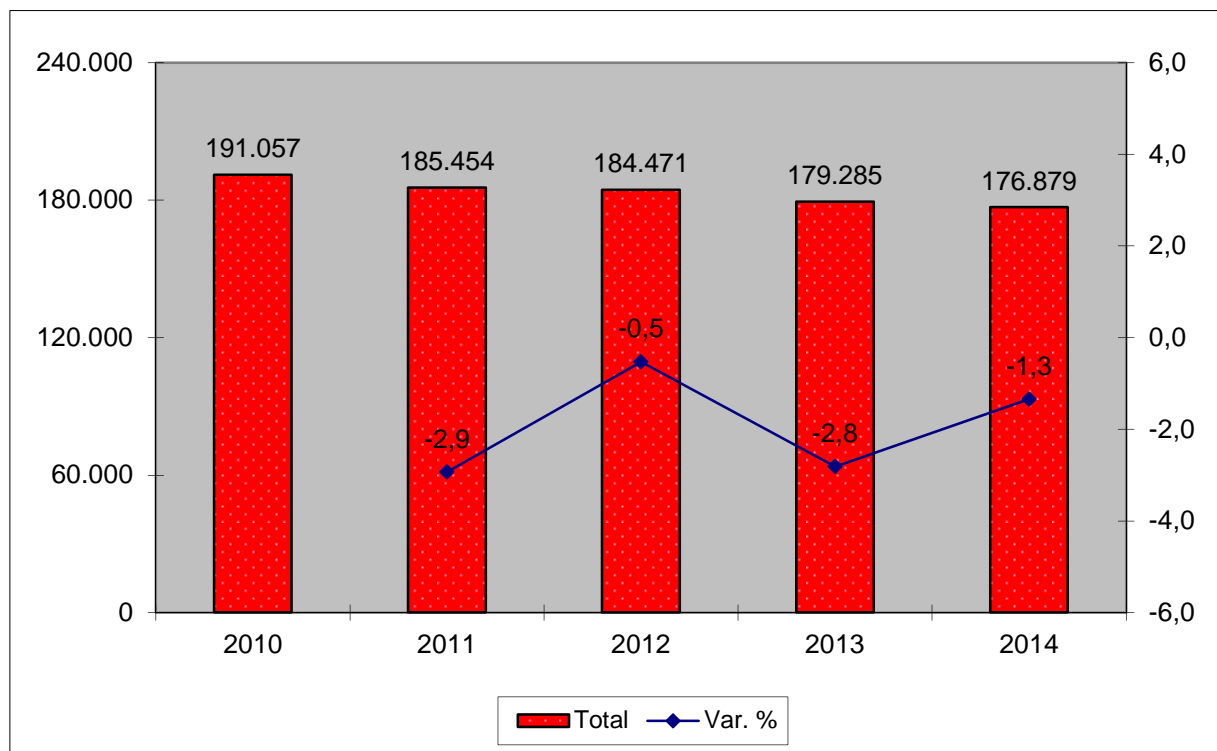


Tabla 2.3. Evolución del Número de Establecimientos. Totales y Variaciones Absolutas y Porcentuales. C.A.P.V., 2010-2014.

Establecimientos	C.A.P.V.		
	Total	Var. Abs.	Var. %
2010	191.057		
2011	185.454	- 5.603	-2,9
2012	184.471	- 983	-0,5
2013	179.285	- 5.186	-2,8
2014	176.879	- 2.406	-1,3
Evol. 2010-2014		-14.178	-7,4

Fuente: EUSTAT. Directorio de Actividades Económicas (DIRAE). (Elaboración EVALÚA Consultoría)

Gráfico 2.3. Evolución del Número de Establecimientos. Totales y Variaciones Porcentuales. C.A.P.V., 2010-2014.



3. ESTABLECIMIENTOS SEGÚN SECTORES DE ACTIVIDAD.

3.1. Análisis General.

Antes de comenzar con el análisis según sectores de actividad, y para facilitar la interpretación de los datos, a continuación desglosamos las actividades que se incluyen dentro de cada uno de dichos sectores, teniendo en cuenta que se trata de la agrupación a 10 utilizada por el EUSTAT en base a la clasificación empleada desde la implantación del CNAE 2009:

- **Industrias y Energía:** Industria extractiva; Industria manufacturera; Suministro de energía eléctrica, gas, vapor y aire acondicionado; Suministro de agua; Actividades de saneamiento, gestión de residuos y descontaminación.
- **Construcción:** Preparación de obras; Instalaciones en edificios y obras; Acabado de edificios; Alquiler de equipo para construcción y demolición.
- **Comercio; Venta y Reparación de Vehículos de Motor; Transporte y Almacenamiento; y Hostelería:** Venta y reparación de vehículos de motor y motocicletas; Comercio al por mayor e Intermediarios de comercio; Comercio al por menor; Transporte terrestre y por tubería; Transporte Marítimo y por vías navegables interiores; Transporte Aéreo; Almacenamiento y actividades anexas a los transportes; Actividades postales y de correos; y Hostelería.
- **Información y Comunicaciones:** Edición; Actividades cinematográficas, de vídeo y de programas de televisión, grabación de sonido y edición musical; Actividades de programación y emisión de radio y televisión; Telecomunicaciones; Programación, consultoría y otras actividades relacionadas con la informática; Servicios de información.
- **Actividades Financieras y de Seguros:** Servicios financieros; Seguros, reaseguros y fondos de pensiones, excepto Seguridad Social obligatoria; Actividades auxiliares a los servicios financieros y a los seguros.
- **Actividades Inmobiliarias:** Actividades inmobiliarias.
- **Actividades Profesionales, Científicas y Técnicas; Actividades Administrativas; y Servicios Auxiliares:** Actividades jurídicas y de contabilidad, actividades de las sedes centrales, actividades de consultoría de gestión empresarial; Servicios técnicos de arquitectura e ingeniería, ensayos y análisis técnicos; Investigación y desarrollo; Publicidad y estudios de mercado; Otras actividades profesionales, científicas y técnicas, actividades veterinarias; Actividades de alquiler; Actividades relacionadas con el empleo; Actividades de agencias de viajes, operadores turísticos, servicios de reservas y actividades relacionadas con los mismos; Actividades de seguridad e investigación, servicios a edificios y actividades de jardinería, actividades administrativas de oficina y otras actividades auxiliares a las empresas.

- **Administración Pública y Defensa; Educación; Actividades Sanitarias; y Actividades de Servicios Sociales:** Administración pública y defensa; Seguridad social obligatoria; Educación; Actividades sanitarias; y Actividades de servicios sociales.
- **Otras Actividades de Servicios:** Actividades de creación, artísticas y espectáculos, actividades de bibliotecas, archivos, museos y otras actividades culturales, actividades de juegos de azar y apuestas; Actividades deportivas, recreativas y de entretenimiento; Actividades asociativas; Reparación de ordenadores, efectos personales y artículos de uso doméstico; y Otros servicios personales.

Según la nueva agrupación basada en el CNAE 2009, en el año 2014 el sector que contaba con un mayor número de establecimientos en Getxo era el de Comercio; Venta y Reparación de Vehículos de Motor; Transporte y Almacenamiento; y Hostelería, es decir, aquel sector que agrupa a tres sectores que, anteriormente, estaban desagregados. Con ello, se contabilizaban 2.077 y suponían el 34,0% del total de los 6.104 establecimientos del municipio⁴.

Le sigue en peso porcentual el sector de Actividades Profesionales, Científicas y Técnicas; Actividades Administrativas; y Servicios Auxiliares con 1.564 establecimientos, el 25,6% del total, y el sector de Administración Pública; Educación; y Actividades Sanitarias y de Servicios Sociales con 835 establecimientos, lo que supone el 13,7% del total.

La distribución completa se muestra en la *tabla 3.1.*, donde podemos observar, igualmente, como el sector secundario (Industrias y Energía) únicamente agrupa al 2,2% de los establecimientos de Getxo. Por su parte, la construcción alcanzaría, en términos porcentuales, el 7,5% del total de establecimientos.

Tabla 3.1. Establecimientos según Sectores de Actividad. Totales y Porcentajes. Getxo, Bizkaia y C.A.P.V., 2014.

Ramas de Actividad	Getxo 2014		Bizkaia 2014		C.A.P.V. 2014	
	Total	%	Total	%	Total	%
Industrias y Energía	134	2,2	5.475	6,1	12.467	7,3
Construcción	460	7,5	10.878	12,2	21.412	12,6
Comercio; Rep. Vehíc. Motor; Transp. y Almac.; y Hostelería	2.077	34,0	36.464	40,9	68.076	40,0
Información y Comunicaciones	174	2,9	1.798	2,0	3.173	1,9
Actividades Financieras y de Seguros	223	3,7	2.684	3,0	5.031	3,0
Actividades Inmobiliarias	196	3,2	1.723	1,9	2.960	1,7
Activ. Profes., Científ. y Técnicas; Administr.; y Serv. Auxil.	1.564	25,6	14.917	16,7	27.998	16,4
AA.PP.; Educación; Activ. Sanitarias y de Serv. Sociales	835	13,7	8.932	10,0	16.705	9,8
Otras Actividades de Servicios	441	7,2	6.352	7,1	12.563	7,4
Total	6.104	100	89.223	100	170.385	100

Fuente: EUSTAT. Directorio de Actividades Económicas (DIRAE). (Elaboración EVALÚA Consultoría)

⁴ Apuntar que en este total, y en las desagregaciones subsiguientes, no se incluyen los establecimientos correspondientes a las actividades de Agricultura, Ganadería y Pesca.

En cuanto a la comparativa con los ámbitos geográficos de referencia, también se observa como es el sector de Comercio; Venta y Reparación de Vehículos de Motor; Transporte y Almacenamiento; y Hostelería, el que cuenta con un mayor número de establecimientos, incrementando incluso su peso relativo hasta porcentajes de, al menos, el 40,0%. Igualmente a lo observado a Getxo, el segundo sector con mayor peso en Bizkaia y la C.A.P.V. es el de Actividades Profesionales, Científicas y Técnicas; Actividades Administrativas; y Servicios Auxiliares, aunque, en este caso, su peso relativo se ha reducido en casi 10 puntos porcentuales, situándose por debajo del 17,0% en ambos casos.

En contraposición, en los territorios superiores de referencia, la rama de actividad que se sitúa en tercer lugar es la de Construcción con pesos relativos superiores al 12,0%, en torno a 5 puntos porcentuales superiores al observado en el caso de Getxo, 7,5%. En la misma línea, la otra rama de actividad, donde el peso relativo del número de establecimientos es superior en los casos de Bizkaia y de la C.A.P.V. que en el de Getxo, es la que agrupa aquellos vinculados a la Industria y la Energía, 6,1% en Bizkaia y 7,3% en la C.A.P.V. frente al sólo 2,2% que suponen los establecimientos ubicados en el municipio de Getxo.

Centrándonos nuevamente en el municipio de Getxo, en la tabla 3.2 se plasma la distribución de los establecimientos existentes a lo largo del último quinquenio, periodo que va de 2010 a 2014, así como el porcentaje que cada sector o rama de actividad suponía sobre el total. Igualmente, se puede observar la variación en términos porcentuales que cada sector ha registrado en dicho periodo, aspecto que nos permite un análisis no dependiente de variaciones puntuales de un año para otro, así como conocer la tendencia seguida por cada sector o rama de actividad.

Como puede apreciarse en dicha tabla, y de forma más visual en los gráficos 3.1., 3.2., y 3.3., **la gran mayoría de los sectores, siete de los nueve concretamente, han visto decrecer el número de establecimientos** en el periodo analizado.

En términos relativos, los **mayores descensos** han sido los producidos en la ramas de **Actividades Inmobiliarias**, el -48,3%, Construcción con el -31,9%, e Industria y Energía con el -30,6%. El resto de los descensos se sitúan por debajo de los dos dígitos y van desde el -9,3% producido en la agrupación de los sectores de Comercio; Venta y Reparación de Vehículos de Motor; Transporte y Almacenamiento; y Hostelería, al menor de todos que se ha producido en el sector de Otras Actividades de Servicios con una evolución negativa del -3,3%.

Por el contrario, los dos sectores que presentarían incrementos serían el +9,2% en la rama de Administración Pública y Defensa; Educación; y Actividades Sanitarias y de Servicios Sociales, y el +10,8% en el de Información y Comunicaciones, sectores ambos en los que se ha producido incluso un aumento del número de establecimientos en el último año frente al año previo.

Evidentemente, esta diversa evolución quinquenal de los establecimientos del municipio de Getxo, según sectores de actividad, ha tenido cierta influencia en el **peso porcentual** de los mismos sobre el total. Así, destacar como los establecimientos del sector de la **Administración Pública y Defensa; Educación; y de Actividades Sanitarias y de Servicios Sociales** ha

pasado de suponer el 11,1% del total en 2010 al 13,7% en 2014. Igualmente, señalar el incremento de su peso porcentual sobre el total en el caso del sector de Información y Comunicaciones, del 2,3% en 2010 al 2,9% en 2014. Es decir, los dos sectores que han visto incrementar su número de establecimientos entre el inicio y el final del periodo.

También han visto incrementar su peso relativo sobre el global los cuatro sectores que han sufrido una merma en el número de establecimientos pero la cual no ha superado los dos dígitos en términos relativos: Comercio; Venta y Reparación de Vehículos de Motor; Transporte y Almacenamiento, de un 33,3% en 2010 al 34,0% en 2014; Actividades Financieras y de Seguros, del 3,5% al 3,7%; Actividades Profesionales Científicas y Técnicas; Actividades Administrativas; y Servicios Auxiliares, del 25,0% al 25,6%, y Otras Actividades de Servicios, del 6,6% al 7,2%.

En el polo opuesto, encontramos las tres ramas de actividad que han visto reducir su peso relativo sobre el global de los establecimientos del municipio, entre el inicio y el final del periodo analizado, como consecuencia de un progresivo y constante descenso en el número de establecimientos; a saber: Industrias y Energía, que han pasado de suponer el 2,8% en 2010 al 2,2% en 2014, que en términos absolutos ha supuesto pasar de 193 establecimientos a 134. Por su parte, los establecimientos de Construcción han pasado de suponer el 9,8% al 7,5%, consecuencia de perder 215 establecimientos en el quinquenio, de 675 a 460. Y, por último, la rama de Actividades Inmobiliarias ha reducido también su peso en 2,3 puntos porcentuales, pasando del 5,5% al 3,2%, resultado de la pérdida de casi 200 establecimientos al pasar de los 379 de 2010 a los 196 de 2014.

Hay otra rama de actividad que ha visto reducir su número de establecimientos en cada uno de los años del periodo analizado, pasando de 1.719 en 2010 a 1.564 en 2014, y que es la segunda en importancia, Actividades Profesionales, Científicas y Técnicas; Actividades Administrativas; y Servicios Auxiliares, aunque su peso ha sufrido escasas variaciones, incluso con el incremento de un 0,6%, ya apuntado previamente, respecto al inicio del periodo.

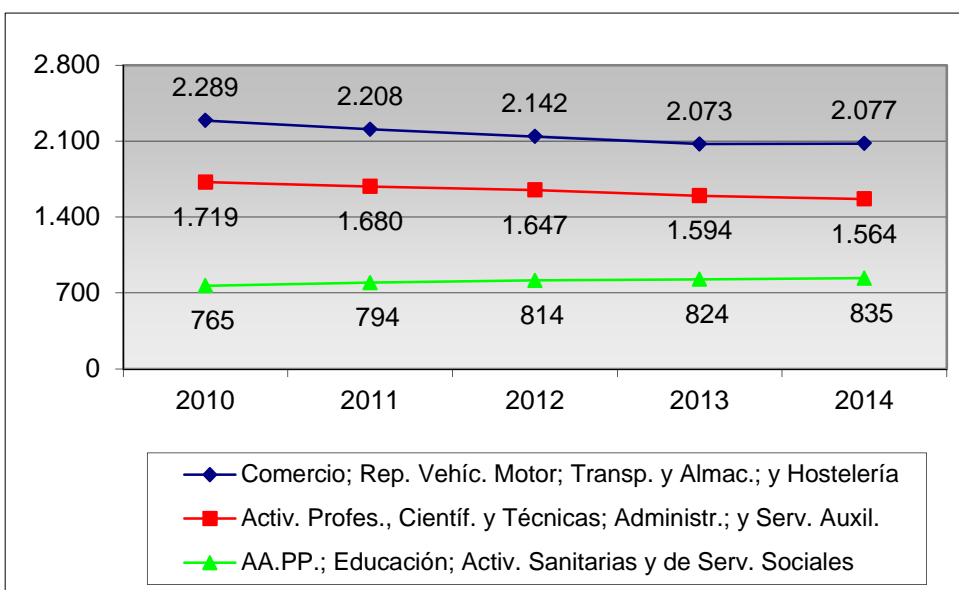
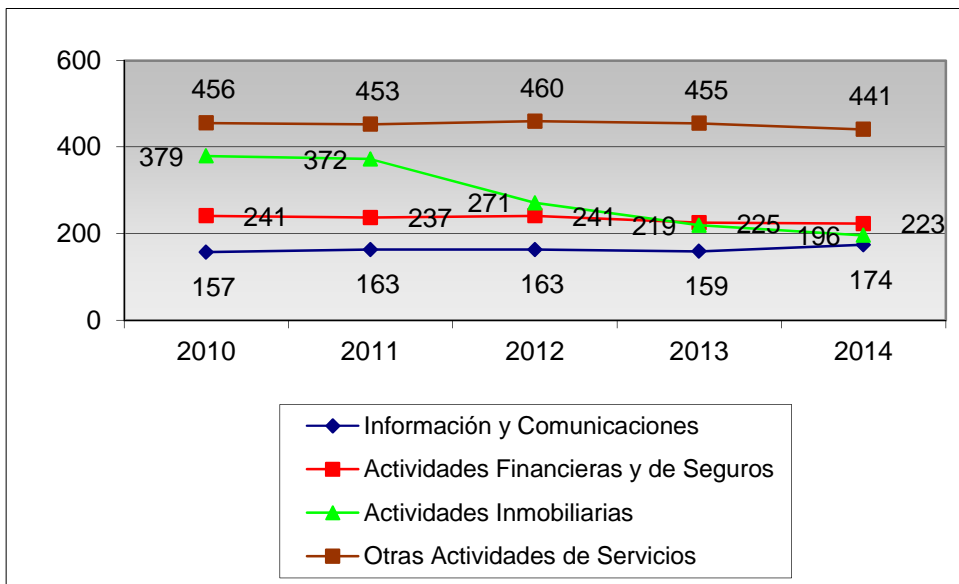
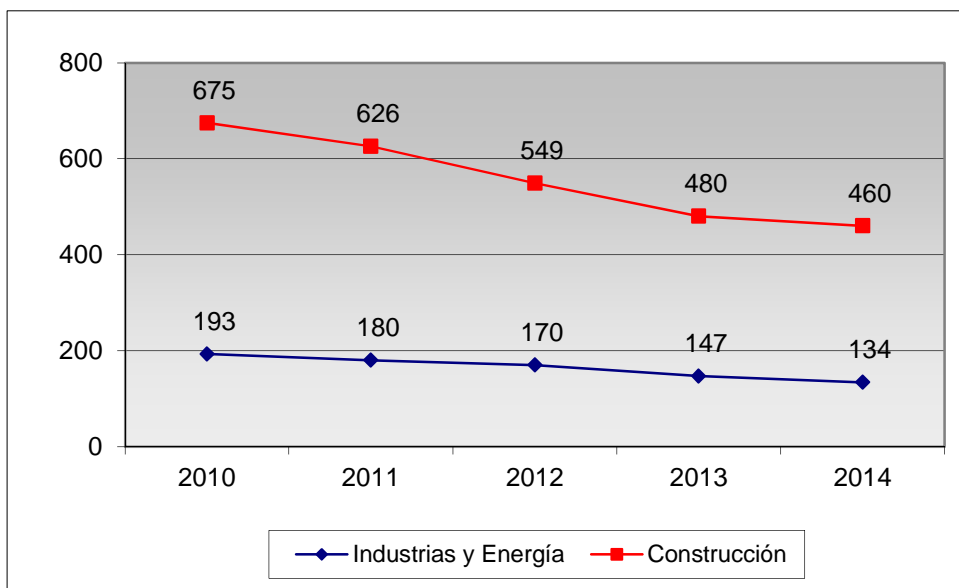
Para finalizar, señalar que la rama más numerosa, Comercio; Venta y Reparación de Vehículos de Motor; Transporte y Almacenamiento, ha roto en el último año la progresiva y constante reducción en su número de establecimientos al incrementar su número en 4, pasando de los 2.073 de 2013 a los 2.077 de 2014.

Tabla 3.2. Evolución de los Establecimientos según Sectores de Actividad. Totales, Porcentajes y Variaciones Porcentuales. Getxo, 2010-2014.

Ramaz de Actividad	2010		2011		2012		2013		2014		Variación 2010-2014
	Total	%	Total	%	Total	%	Total	%	Total	%	
Industrias y Energía	193	2,8	180	2,7	170	2,6	147	2,4	134	2,2	-30,6
Construcción	675	9,8	626	9,3	549	8,5	480	7,8	460	7,5	-31,9
Comercio; Rep. Vehíc. Motor; Transp. y Almac.; y Hostelería	2.289	33,3	2.208	32,9	2.142	33,2	2.073	33,6	2.077	34,0	- 9,3
Información y Comunicaciones	157	2,3	163	2,4	163	2,5	159	2,6	174	2,9	10,8
Actividades Financieras y de Seguros	241	3,5	237	3,5	241	3,7	225	3,6	223	3,7	- 7,5
Actividades Inmobiliarias	379	5,5	372	5,5	271	4,2	219	3,5	196	3,2	-48,3
Activ. Profes., Cientif. y Técnicas; Administr.; y Serv. Auxil.	1.719	25,0	1.680	25,0	1.647	25,5	1.594	25,8	1.564	25,6	- 9,0
AA.PP.; Educación; Activ. Sanitarias y de Serv. Sociales	765	11,1	794	11,8	814	12,6	824	13,3	835	13,7	9,2
Otras Actividades de Servicios	456	6,6	453	6,7	460	7,1	455	7,4	441	7,2	- 3,3
Total	6.874	100	6.713	100	6.457	100	6.176	100	6.104	100	-11,2

Fuente: EUSTAT. Directorio de Actividades Económicas (DIRAE). (Elaboración EVALÚA Consultoría)

Gráficos 3.1., 3.2., y 3.3. Evolución de los Establecimientos según Sectores de Actividad. Totales. Getxo, 2010-2014.



3.2. Análisis de los Principales Sectores.

Como hemos comprobado en el apartado previo, en el municipio de Getxo, **los sectores con más peso son el de Comercio, Venta y Reparación de Vehículos de Motor, Transporte y Almacenamiento, y Hostelería; el de Actividades Profesionales, Científicas y Técnicas, Actividades Administrativas, y Servicios Auxiliares; y el de Administración Pública y Defensa, Educación, y Actividades Sanitarias y de Servicios Sociales.** En este apartado, se muestra una desagregación de estos tres sectores, con el fin de conocer con más detalle la estructura económica del municipio en sus principales ramas de actividad, así como el que recoge **Otras Actividades de Servicios**, que sería el quinto sector en importancia tras el que agrupa las actividades vinculadas con la Construcción, aunque la evolución de los últimos años les ha situado prácticamente al mismo nivel.

3.2.1. Comercio; Venta y Reparación de Vehículos de Motor; Transporte y Almacenamiento; y Hostelería.

Comenzando por el diseccionamiento del sector de Comercio; Venta y Reparación de Vehículos de Motor; Transporte y Almacenamiento; y Hostelería en este año 2014 de referencia, puede apreciarse en la *tabla 3.3.* que el total de establecimientos que lo componían ascendía a 2.077. De ellos, 938, lo que supone el 45,2%, son establecimientos de Comercio Minorista, mientras que un 25,1% se trataría de establecimientos también de Comercio, pero al por Mayor. El tercer subsector en importancia, y con un peso porcentual igualmente significativo, sería el de la Hostelería que agruparía el 18,2% de los establecimientos.

Tabla 3.3. Establecimientos según Actividades del Sector de Comercio; Venta y Reparación de Vehículos de Motor; Transporte y Almacenamiento; y Hostelería. Totales y Porcentajes. Getxo, Bizkaia y C.A.P.V., 2014.

Sector Comercio, Reparación Vehículos Motor; Transporte y Almacenamiento; y Hostelería	Getxo 2014		Bizkaia 2014		C.A.P.V. 2014	
	Total	%	Total	%	Total	%
Venta y Reparación de Vehículos de Motor	57	2,7	1.722	4,7	3.430	5,0
Comercio al por Mayor	521	25,1	6.436	17,7	11.726	17,2
Comercio al por Menor	938	45,2	14.422	39,6	27.363	40,2
Transporte	140	6,7	5.269	14,4	9.645	14,2
Almacenamiento y Actividades Anexas al Transportes	22	1,1	612	1,7	1.119	1,6
Actividades Postales y de Correos	20	1,0	397	1,1	705	1,0
Hostelería	379	18,2	7.606	20,9	14.088	20,7
Total	2.077	100	36.464	100	68.076	100

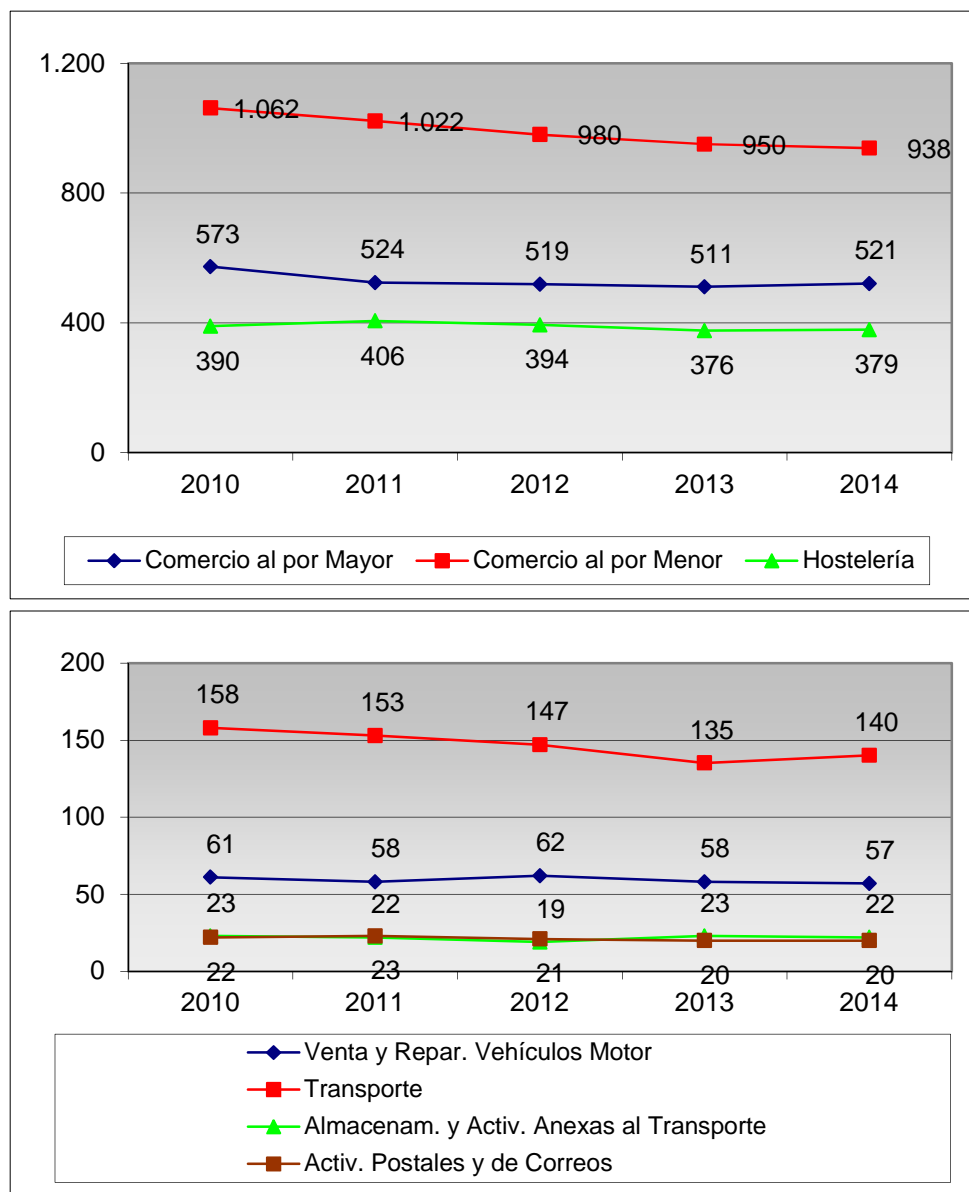
Fuente: EUSTAT. Directorio de Actividades Económicas (DIRAE). (Elaboración EVALÚA Consultoría)

Tabla 3.4. Evolución de los Establecimientos según Actividades del Sector de Comercio; Venta y Reparación de Vehículos de Motor; Transporte y Almacenamiento; y Hostelería. Totales, Porcentajes y Variaciones Porcentuales. Getxo, 2010-2014.

Sector Comercio; Reparación Vehículos Motor; Transporte y Almacenamiento; y Hostelería	2010		2011		2012		2013		2014		Variación 2010-2014
	Total	%	Total	%	Total	%	Total	%	Total	%	
Venta y Repar. Vehículos Motor	61	2,7	58	2,6	62	2,9	58	2,8	57	2,7	- 6,6
Comercio al por Mayor	573	25,0	524	23,7	519	24,2	511	24,7	521	25,1	- 9,1
Comercio al por Menor	1.062	46,4	1.022	46,3	980	45,8	950	45,8	938	45,2	-11,7
Transporte	158	6,9	153	6,9	147	6,9	135	6,5	140	6,7	-11,4
Almacenam. y Activ. Anexas al Transporte	23	1,0	22	1,0	19	0,9	23	1,1	22	1,1	- 4,3
Activ. Postales y de Correos	22	1,0	23	1,0	21	1,0	20	1,0	20	1,0	- 9,1
Hostelería	390	17,0	406	18,4	394	18,4	376	18,1	379	18,2	- 2,8
Total	2.289	100	2.208	100	2.142	100	2.073	100	2.077	100	- 9,3

Fuente: EUSTAT. Directorio de Actividades Económicas (DIRAE). (Elaboración EVALÚA Consultoría)

Gráfico 3.4. y 3.5. Evolución de los Establecimientos según Actividades del Sector Comercio; Venta y Reparación de Vehículos de Motor; Transporte y Almacenamiento; y Hostelería. Totales. Getxo, 2010-2014.



En los territorios superiores de referencia, estos subsectores vinculados con el Comercio son también de los tres que agrupan un mayor número de establecimientos, aunque su peso sobre el global es menor al observado en Getxo, siendo además ligeramente superior el subsector de la Hostelería al Comercio al por Mayor. En cualquier caso, la mayor diferencia territorial es la existente en el subsector del Transporte, donde el peso de sus establecimientos en los territorios superiores (14,4% y 14,2%, respectivamente) duplica al existente en el caso de Getxo (6,7%).

Volviendo a la situación del municipio de Getxo, y centrándonos en la evolución del sector y de los subsectores que lo componen, en la *tabla 3.4.* se aprecia que el sector de Comercio; Venta y Reparación de Vehículos de Motor; Transporte y Almacenamiento; y Hostelería ha descendido, en

términos globales, un -9,3% entre los años 2010 y 2014, lo que supone 212 establecimientos menos. Y, aunque no de manera uniforme o con la misma intensidad, esta evolución global descendente se ha trasladado a cada subsector que lo compone, *tabla 3.4.* y *gráficos 3.4.* y *3.5.*

Así, la actividad que abarca casi el 50% de los establecimientos del sector, es decir, el Comercio Minorista, presenta el mayor decrecimiento de entre todos los subsectores, reduciéndose en un -11,7% el número de establecimientos que lo componen en el quinquenio analizado, reducción progresiva a lo largo del periodo que ha supuesto que su número haya pasado de los 1.062 de 2010 a los 938 de 2014. Esta evolución ha tenido como consecuencia que también se haya visto reducido su peso porcentual en el conjunto, 46,4% en 2010 frente al 45,2% en 2014.

Por el contrario, el menor de los descensos se ha producido en el ámbito de la Hostelería, -2,8%, gracias en parte al incremento del último año (3 establecimientos más) que ha roto la tendencia descendente que venía produciéndose desde el año 2011. Esta menor pérdida de establecimientos, en términos relativos, en el periodo analizado también tiene incidencia en el peso que este subsector ha adquirido en el conjunto del sector, pasando de suponer el 17,0% en 2010 al 18,2% en 2014.

Así mismo, otros dos subsectores han roto en el último año la tendencia descendente que, de manera progresiva y constante, venía observándose en su número de establecimientos desde el inicio del periodo: Comercio al por Mayor, +10 establecimientos (de 511 en 2013 a 521 en 2014) y Transporte, + 5 establecimientos (de 135 a 140).

3.2.2. Actividades Profesionales, Científicas y Técnicas; Actividades Administrativas; y Servicios Auxiliares.

En el caso de las Actividades Profesionales, Científicas y Técnicas; Actividades Administrativas; y Servicios Auxiliares, que se encuadraban en la anterior clasificación entre los Servicios Profesionales y Empresariales, y configuraban el sector tradicionalmente más voluminoso de Getxo, se observa que el **descenso en el número de establecimientos** ha sido **de 155** con respecto a los que tenía el año **2010**, es decir, en el quinquenio analizado, lo que supone un **descenso del -9,0%**, en una posición intermedia en el conjunto de las ramas de actividad, tal y como hemos reseñado previamente, y como se puede observar en la *tabla 3.6.* y en los *gráficos 3.6., 3.7.* y *3.8.*, y sumando un total de **1.564 en 2014**, *tabla 3.5.*

A este descenso ha contribuido, especialmente, el subsector de **Servicios Técnicos, y Ensayos y Análisis Técnicos que ha descendido en este periodo un -14,3%**. Aunque no es ni mucho menos el descenso más elevado en términos relativos, sí lo es en términos absolutos al suponer **66 establecimientos menos**, es decir, **algo más del 40% de lo que ha descendido el total del sector.**

En **términos relativos**, pasando de **25** establecimientos en **2010** a **7** en **2014**, el subsector que ha registrado el descenso más importante ha sido el de **Investigación y Desarrollo**, con una

reducción del **-72,0%**, consecuencia básicamente de la situación producida entre 2010 y 2011, la cual se revirtió ligeramente en el año 2012 al verse incrementado su número en 4 establecimientos, manteniéndose totalmente estable desde entonces. Igualmente, destacar el subsector de Actividades de Alquiler que ha visto reducir su número de establecimientos en un **-40,8%**, con un descenso de los mismos constante que ha supuesto pasar de los 49 en 2010 a los 29 del último año de referencia.

Por el contrario, el **subsector de Actividades Jurídicas, Económicas y de Consultoría**, el subsector que **más peso tiene dentro del sector**, ha sido el único que ha visto incrementar su número de establecimientos, **+6,3%** concretamente, lo que le ha permitido pasar de suponer el **35,0%** del global del sector en 2010 al 40,9% en 2014. Así mismo, es destacable que este incremento, +38 establecimientos, es consecuencia de una evolución ascendente desde los 602 establecimientos de 2010 a los 640 de 2014, *tabla 3.6*.

Por último, reseñar el caso del subsector de Actividades de Viajes y Turísticas que muestra el mismo número de establecimientos, 30, tanto al inicio como al final del periodo. Sin embargo, este hecho es resultado de la desaparición de dos establecimientos en el último año respecto a los existentes en el previo.

Para finalizar con el análisis de este sector, y observando la comparativa territorial recogida en la *tabla 3.5.*, podemos decir que no existen diferencias significativas en el peso que representan los diferentes subsectores en cada ámbito geográfico.

Tabla 3.5. Establecimientos según Actividades del Sector de Actividades Profesionales, Científicas y Técnicas; Administrativas; y Servicios Auxiliares. Totales y Porcentajes. Getxo, Bizkaia y C.A.P.V., 2014.

Actividades Profesionales, Científicas y Técnicas; Administrativas; y Servicios Auxiliares	Getxo 2014		Bizkaia 2014		C.A.P.V. 2014	
	Total	%	Total	%	Total	%
Actividades Jurídicas, Económicas y de Consultoría	640	40,9	6.145	41,2	10.535	37,6
Servicios Técnicos, y Ensayos y Análisis Técnicos	397	25,4	3.066	20,6	6.046	21,6
Investigación y Desarrollo	7	0,4	177	1,2	446	1,6
Publicidad y Estudios de Mercado	97	6,2	780	5,2	1.382	4,9
Otras Actividades Profesionales, Científicas y Técnicas	183	11,7	1.509	10,1	3.205	11,4
Actividades de Alquiler	29	1,9	466	3,1	834	3,0
Actividades Relacionadas con el Empleo	11	0,7	117	0,8	206	0,7
Actividades de Viajes y Turísticas	30	1,9	386	2,6	712	2,5
Activ. Seguridad e Investigación, y Servicios Auxiliares	170	10,9	2.271	15,2	4.632	16,5
Total	1.564	100	14.917	100	27.998	100

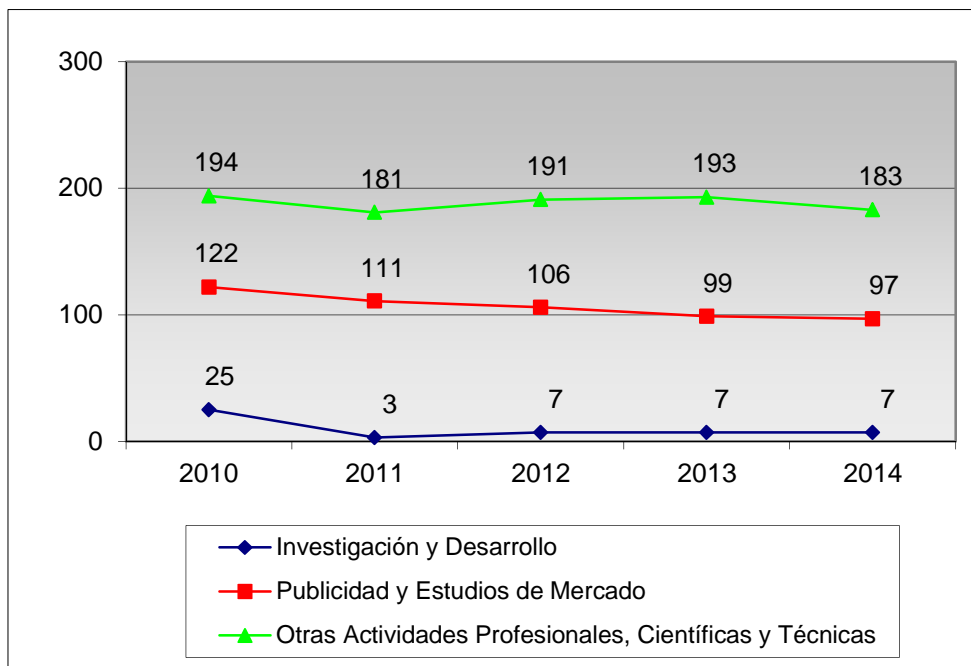
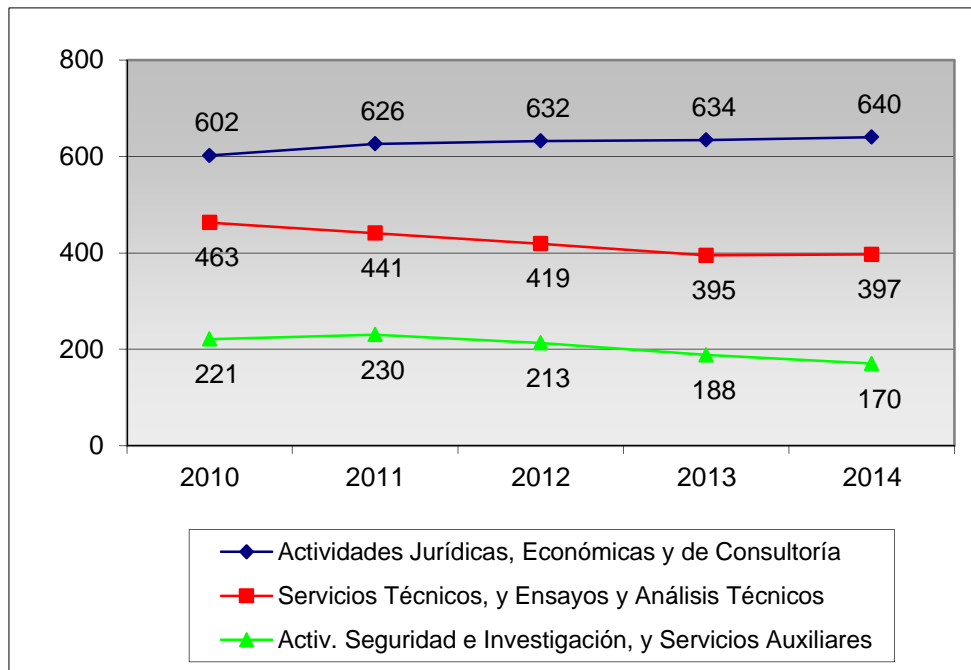
Fuente: EUSTAT. Directorio de Actividades Económicas (DIRAE). (Elaboración EVALÚA Consultoría)

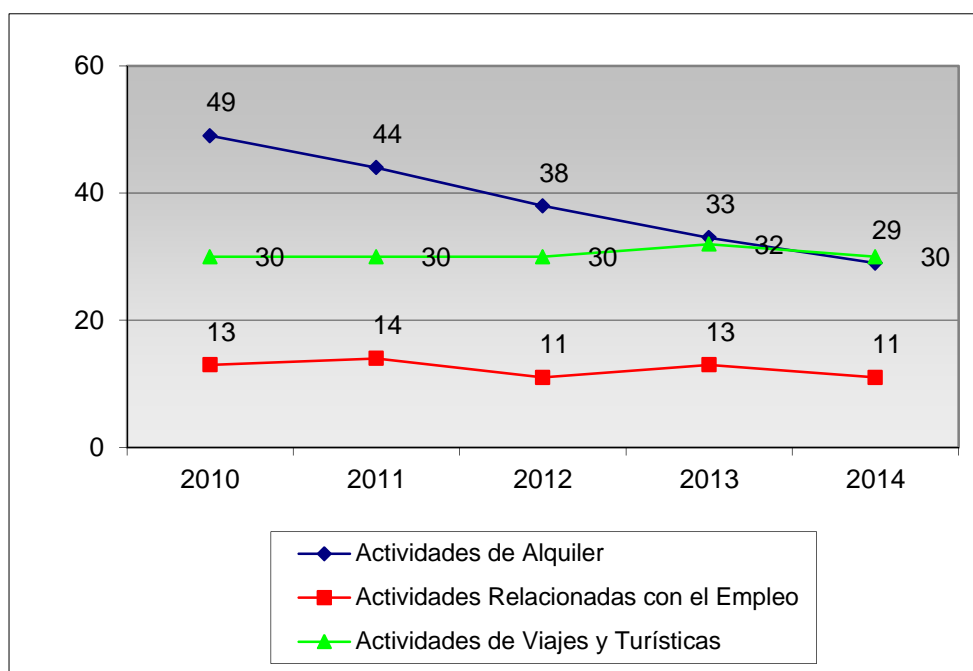
Tabla 3.6. Evolución de los Establecimientos según Actividades del Sector de Actividades Profesionales, Científicas y Técnicas; Administrativas; y Servicios Auxiliares. Totales, Porcentajes y Variaciones Porcentuales. Getxo, 2010-2014.

Actividades Profesionales, Científicas y Técnicas; Administrativas; y Servicios Auxiliares	2010		2011		2012		2013		2014		Variación 2010-2014
	Total	%	Total	%	Total	%	Total	%	Total	%	
Actividades Jurídicas, Económicas y de Consultoría	602	35,0	626	37,3	632	38,4	634	39,8	640	40,9	6,3
Servicios Técnicos, y Ensayos y Análisis Técnicos	463	26,9	441	26,3	419	25,4	395	24,8	397	25,4	-14,3
Investigación y Desarrollo	25	1,5	3	0,2	7	0,4	7	0,4	7	0,4	-72,0
Publicidad y Estudios de Mercado	122	7,1	111	6,6	106	6,4	99	6,2	97	6,2	-20,5
Otras Actividades Profesionales, Científicas y Técnicas	194	11,3	181	10,8	191	11,6	193	12,1	183	11,7	- 5,7
Actividades de Alquiler	49	2,9	44	2,6	38	2,3	33	2,1	29	1,9	-40,8
Actividades Relacionadas con el Empleo	13	0,8	14	0,8	11	0,7	13	0,8	11	0,7	-15,4
Actividades de Viajes y Turísticas	30	1,7	30	1,8	30	1,8	32	2,0	30	1,9	0,0
Activ. Seguridad e Investigación, y Servicios Auxiliares	221	12,9	230	13,7	213	12,9	188	11,8	170	10,9	-23,1
Total	1.719	100	1.680	100	1.647	100	1.594	100	1.564	100	- 9,0

Fuente: EUSTAT. Directorio de Actividades Económicas (DIRAE). (Elaboración EVALÚA Consultoría)

Gráficos 3.6., 3.7., y 3.8. Evolución de los Establecimientos según Actividades del Sector de Actividades Profesionales, Científicas y Técnicas; Administrativas; y Servicios Auxiliares. Totales. Getxo, 2010-2014.





3.2.3. Administración Pública y Defensa; Educación; Actividades Sanitarias y de Servicios Sociales.

En cuanto al tercero de los sectores con mayor peso e incidencia en la estructura económica del municipio de Getxo, el que agrupa los establecimientos de la Administración Pública y de Defensa, los Educativos y los que realizan Actividades Sanitarias y de Servicios Sociales, tal y como puede apreciarse en la *tabla 3.7.*, el subsector que más peso tiene es el de las **Actividades Sanitarias, aglutinando**, exactamente, **el 60,8% de los establecimientos, 508** concretamente.

Tabla 3.7. Establecimientos según Actividades del Sector de Administración Pública; Educación; Actividades Sanitarias y de Servicios Sociales. Totales y Porcentajes. Getxo, Bizkaia y C.A.P.V., 2014.

Administración Pública; Educación; Activ. Sanitarias y de Servicios Sociales	Getxo 2014		Bizkaia 2014		C.A.P.V. 2014	
	Total	%	Total	%	Total	%
Administración Pública	20	2,4	527	5,9	1.168	7,0
Educación	267	32,0	2.872	32,2	5.757	34,5
Actividades Sanitarias	508	60,8	4.757	53,3	8.327	49,8
Actividades de Servicios Sociales	40	4,8	776	8,7	1.453	8,7
Total	835	100	8.932	100	16.705	100

Fuente: EUSTAT. Directorio de Actividades Económicas (DIRAE). (Elaboración EVALÚA Consultoría)

El segundo subsector más importante es el de Educación con 267 establecimientos y el 32,0% del volumen total de los establecimientos del sector o rama de actividad. Mientras tanto, los dos subsectores restantes, Administración Pública; y Actividades de Servicios Sociales, suponen un volumen total de establecimientos que no alcanzarían un 5% del total del sector en cada caso.

Comparativamente con los ámbitos territoriales de referencia, el subsector de Actividades Sanitarias reduce claramente su peso en los ámbitos superiores a Getxo, recogiendo, en cualquier caso, en torno a la mitad de los establecimientos del conjunto del sector (53,3% y 49,8%, respectivamente). Por el contrario, los subsectores más reducidos, Administración Pública y Actividades de Servicios Sociales, suben su peso tanto en Bizkaia (5,9% y 8,7%, respectivamente) como en la C.A.P.V. (7,0% y 8,7%).

Por su parte, en cuanto a la evolución de los diversos subsectores en el municipio de Getxo y en el periodo temporal analizado, tal y como se observa en *la tabla 3.8. y en el gráfico 3.9.*, la totalidad de los subsectores han visto incrementar su número de establecimientos en el periodo analizado.

Así, en términos relativos, es el subsector de Actividades de Servicios Sociales el que más ha crecido en el periodo analizado, +17,6%, aunque en términos absolutos dicho incremento se circunscriba a 6 establecimientos más.

Por el contrario, es la actividad más numerosa, Actividades Sanitarias, la que muestra, igualmente, el mayor incremento en su volumen de establecimientos, en términos absolutos (+56), lo que supone un crecimiento del 12,4%. Así, este crecimiento en términos absolutos implica que es gracias a este subsector la razón fundamental por la cual se produce un incremento en el conjunto del sector en el que se enmarca del 9,2%, 70 establecimientos más. Este hecho ha supuesto igualmente que sus establecimientos incrementaran su importancia respecto al global del sector hasta el 60,8% en 2014, frente al 59,1% que representaban al inicio del periodo analizado.

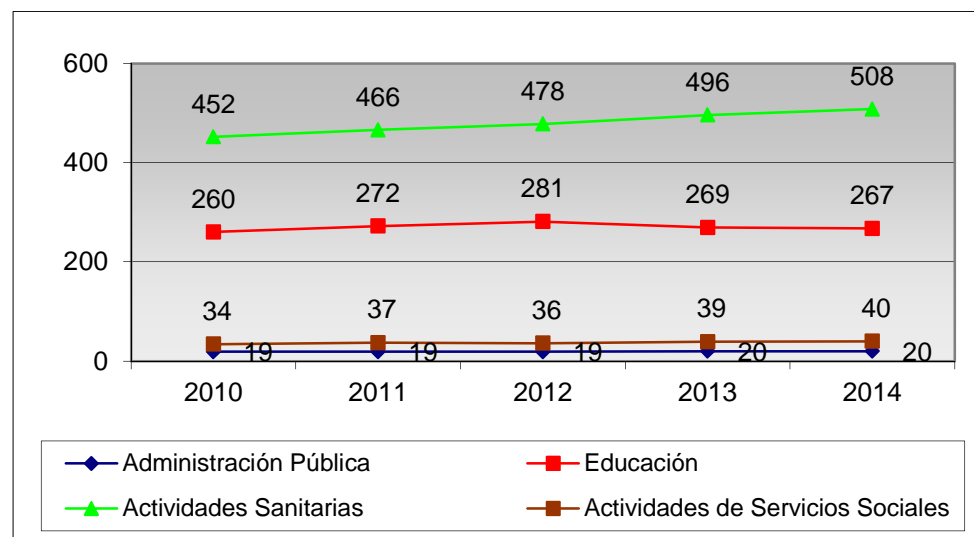
Por último, reseñar que es el subsector de Educación, el segundo más numeroso, el que muestra un incremento de sus establecimientos más contenido, +2,7%, hecho que supone que su peso porcentual respecto al global haya descendido dos puntos, pasando del 34,0% de 2010 al 32,0% de 2014. Así mismo, es el único de los subsectores que presenta en el último año un menor número de establecimientos que en el año previo (267 vs. 269).

Tabla 3.8. Evolución de los Establecimientos según Actividades del Sector de Administración Pública; Educación; Actividades Sanitarias y de Servicios Sociales. Totales, Porcentajes y Variaciones Porcentuales. Getxo, 2010-2014.

Administración Pública; Educación; Activ. Sanitarias y de Servicios Sociales	2010		2011		2012		2013		2014		Variación 2010-2014
	Total	%	Total	%	Total	%	Total	%	Total	%	
Administración Pública	19	2,5	19	2,4	19	2,3	20	2,4	20	2,4	5,3
Educación	260	34,0	272	34,3	281	34,5	269	32,6	267	32,0	2,7
Actividades Sanitarias	452	59,1	466	58,7	478	58,7	496	60,2	508	60,8	12,4
Actividades de Servicios Sociales	34	4,4	37	4,7	36	4,4	39	4,7	40	4,8	17,6
Total	765	100	794	100	814	100	824	100	835	100	9,2

Fuente: EUSTAT. Directorio de Actividades Económicas (DIRAE). (Elaboración EVALÚA Consultoría)

Gráfico 3.9. Evolución de los Establecimientos según Actividades del Sector de Administración Pública; Educación; Actividades Sanitarias y de Servicios Sociales. Totales. Getxo, 2010-2014.



3.2.4. Otras Actividades de Servicios.

Finalmente, hemos querido analizar el sector de **Otras Actividades de Servicios**, el quinto de los sectores con mayor peso e incidencia en la estructura económica del municipio de Getxo, tras los tres analizados anteriormente y el que agrupa las actividades vinculadas con la Construcción. Así, tal y como puede apreciarse en la *tabla 3.9.*, el subsector que más peso tiene es el de las **Otras Actividades Diversas de Servicios Personales**. De hecho, **aglutina, exactamente, el 57,8% de los establecimientos, 255.**

El segundo subsector más importante es el de Actividades Artísticas, Culturales y de Juegos con **77 establecimientos y el 17,5%** del volumen total de los establecimientos del sector. Por su parte, el resto de los subsectores supondrían entre el **5,9% y el 10,2%** de los establecimientos del conjunto.

En el caso de los ámbitos superiores de referencia, se mantienen como los subsectores más numerosos aquellos que recogen los establecimientos de Otras Actividades Diversas de Servicios Personales, y las Actividades Artísticas, Culturales y de Juegos, aunque su peso es inferior al que representan en Getxo: **51,6% y 48,8%**, respectivamente en el primer caso, y **16,7% y 16,9%** en el segundo caso.

Tabla 3.9. Establecimientos según Actividades del Sector de Otros Servicios. Totales y Porcentajes. Getxo, 2014.

Otras Actividades de Servicios	Getxo 2014		Bizkaia 2014		C.A.P.V. 2014	
	Total	%	Total	%	Total	%
Actividades Artísticas, Culturales y de Juegos	77	17,5	1.059	16,7	2.119	16,9
Actividades Deportivas, Recreativas y de Entretenimiento	38	8,6	588	9,3	1.321	10,5
Actividades Asociativas	26	5,9	686	10,8	1.728	13,8
Repar. Ordenadores, Efec. Person. y Artíc. Uso Doméstico	45	10,2	739	11,6	1.269	10,1
Otras Actividades de Servicios Personales	255	57,8	3.280	51,6	6.126	48,8
Total	441	100	6.352	100	12.563	100

Fuente: EUSTAT. Directorio de Actividades Económicas (DIRAE). (Elaboración EVALÚA Consultoría)

En cuanto a la evolución en el municipio de Getxo del quinquenio analizado en esta radiografía, 2010-2014, en la *tabla 3.10.* y en el *gráfico 3.10.* puede apreciarse como, dentro de las actividades generales o subsectores que componen el sector de Otras Actividades de Servicios, una es la que muestra un descenso relevante en su volumen de establecimientos, las Actividades Artísticas, Culturales y de Juegos, con una reducción del -13,5%.

Significar, en cualquier caso, que la incidencia en términos absolutos se circunscribe a 12 establecimientos menos, consecuencia principalmente del descenso que ha experimentado el subsector en los dos últimos años. Este descenso en el número de establecimientos ha traído

consigo que sea el único subsector que ha visto reducir su peso porcentual, pasando de suponer el 19,5% del total del sector en 2010 al 17,5% en 2014.

Igualmente, el descenso de 12 establecimientos supone el 80,0% del descenso que ha sufrido el conjunto del sector, el cual ha pasado de aglutinar a 456 establecimientos en 2010 a 441 en 2014, un -3,3% menos.

Por el contrario, sin observarse incrementos en ninguno de los subsectores, únicamente uno mantiene el mismo número de establecimientos tanto al inicio como al final del periodo analizado, Reparación de Ordenadores, Efectos Personales y Artículos de Uso Doméstico, situación que implica que su peso porcentual sobre el global alcance el 10,2%, frente al 9,9% del inicio del periodo

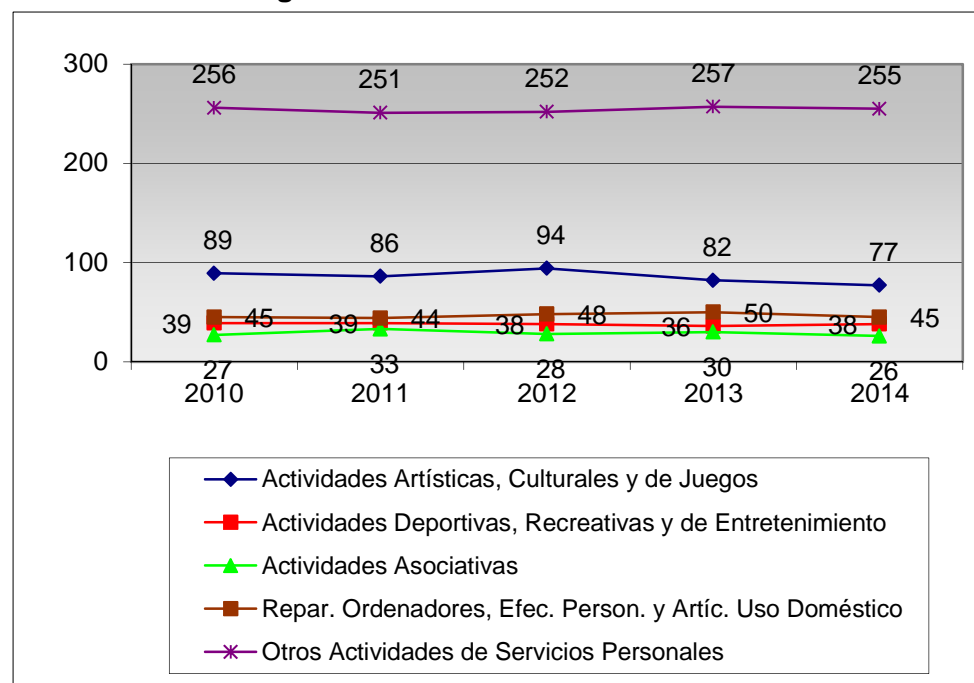
Por último, en lo referente al subsector más numeroso, el de Otras Actividades de Servicios Personales, reseñar que muestra una significativa estabilidad, reduciéndose en 1 establecimiento, lo que supone un -0,4% en términos relativos, y viendo incrementado su peso porcentual en 1,7 puntos, situándose cerca del 58%.

Tabla 3.10. Evolución de los Establecimientos según Actividades del Sector de Otros Servicios. Totales, Porcentajes y Variaciones Porcentuales. Getxo, 2010-2014.

Otros Actividades de Servicios	2010		2011		2012		2013		2014		Variación 2010-2014
	Total	%	Total	%	Total	%	Total	%	Total	%	
Actividades Artísticas, Culturales y de Juegos	89	19,5	86	19,0	94	20,4	82	18,0	77	17,5	-13,5
Actividades Deportivas, Recreativas y de Entretenimiento	39	8,6	39	8,6	38	8,3	36	7,9	38	8,6	- 2,6
Actividades Asociativas	27	5,9	33	7,3	28	6,1	30	6,6	26	5,9	- 3,7
Repar. Ordenadores, Efec. Person. y Artíc. Uso Doméstico	45	9,9	44	9,7	48	10,4	50	11,0	45	10,2	0,0
Otros Actividades de Servicios Personales	256	56,1	251	55,4	252	54,8	257	56,5	255	57,8	- 0,4
Total	456	100	453	100	460	100	455	100	441	100	- 3,3

Fuente: EUSTAT. Directorio de Actividades Económicas (DIRAE). (Elaboración EVALÚA Consultoría)

Gráfico 3.10. Evolución de los Establecimientos según Actividades del Sector de Otros Servicios. Totales. Getxo, 2010-2014.



4. ESTABLECIMIENTOS SEGÚN FORMA JURÍDICA: 2010-2014.

La principal consideración a realizar en función de la distribución de los establecimientos según forma jurídica es que, en el tejido económico del municipio de Getxo, hay una **presencia mayoritaria de establecimientos cuya forma jurídica es la de Persona Física**. En el año 2010 representaban el 57,7% de los establecimientos del municipio, mostrando un incremento de su peso en los años 2012 y 2013 hasta situarse por encima del 60%, para reducirse hasta el 59,7% en el último año 2014, *tabla 4.1*.

En cualquier caso, en términos absolutos, se ha producido un cierto descenso del número de establecimientos con dicha forma jurídica en el periodo de análisis **2010-2014**, descenso que ha alcanzado el **-7,8%** en términos relativos, **aunque menor al producido en el total de establecimientos, -10,9%**, pasando, progresivamente, de **3.969** establecimientos al inicio del periodo de análisis a **3.658 en el último año del mismo**, tal y como se puede observar de manera más visual en el *gráfico 4.1.*, **311** establecimientos menos.

Retomando el incremento su peso, apuntado respecto al inicio del periodo, hay que resaltar que ha sido a costa del resto de formas jurídicas, a excepción de la categoría Otras Formas Jurídicas. Así, las Sociedades Limitadas que aunque habían crecido en su peso entre 2010 y 2011, pasando del 28,7% al 29,0%, han pasado en 2014 a suponer el 27,9%, situación generada como consecuencia de que la Sociedad Limitada es la segunda forma jurídica que más se ha reducido, en términos relativos, en el conjunto del periodo quinquenal: un -13,3%, aunque mostrando en el último año un leve incremento en términos absolutos, +11 establecimientos.

Siguiendo con la forma jurídica de las Sociedades, las Sociedades Anónimas son las terceras que más han visto cómo disminuía su número de establecimientos en términos relativos, -11,5% (-36), lo que supone solamente un descenso de 0,1 puntos respecto al conjunto de formas jurídicas, del 4,6% al 4,5%.

Por su parte, Otro Tipo de Sociedades y Asociaciones se han convertido en las que más han sufrido el descenso, en términos relativos, en los últimos cinco años, -24,5% (136 establecimientos menos, de los cuales 92 –prácticamente un 70%-, desaparecieron entre 2011 y 2012. Este desplome producido entre dichos años ha continuado, aunque con menor intensidad, en el resto del periodo analizado, provocando que su porcentaje de representación con respecto al resto de formas jurídicas también haya caído en 1,3 puntos porcentuales, 8,1% vs. 6,8%.

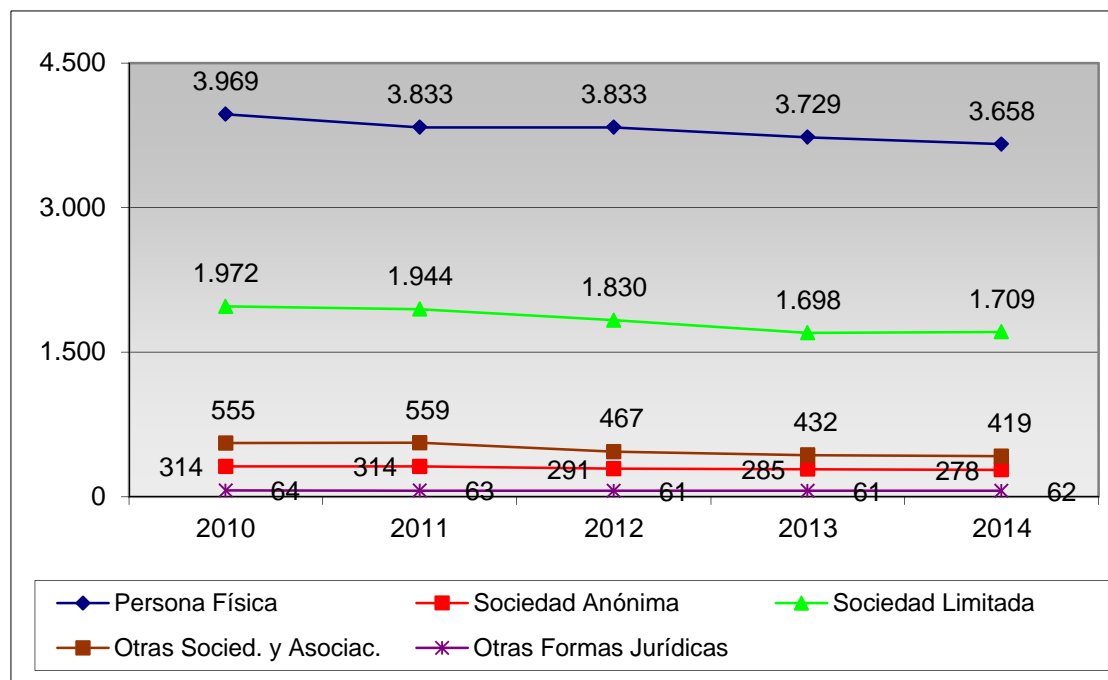
Por último, la agrupación de Otras Formas Jurídicas muestra el menor descenso de sus establecimientos en términos relativos, -3,1% (2 establecimientos menos respecto al inicio del periodo), lo que supone el incremento de 1 décima en cuanto a su representatividad, 0,9% vs. 1,0%.

Tabla 4.1. Establecimientos según Forma Jurídica. Totales, Porcentajes y Variaciones Porcentuales. Getxo, 2010-2014.

Forma Jurídica	2010		2011		2012		2013		2014		Variación 2010-2014
	Total	%	Total	%	Total	%	Total	%	Total	%	
Persona Física	3.969	57,7	3.833	57,1	3.833	59,1	3.729	60,1	3.658	59,7	- 7,8
Sociedad Anónima	314	4,6	314	4,7	291	4,5	285	4,6	278	4,5	-11,5
Sociedad Limitada	1.972	28,7	1.944	29,0	1.830	28,2	1.698	27,4	1.709	27,9	-13,3
Otras Socied. y Asociac.	555	8,1	559	8,3	467	7,2	432	7,0	419	6,8	-24,5
Otras Formas Jurídicas	64	0,9	63	0,9	61	0,9	61	1,0	62	1,0	- 3,1
Total	6.874	100	6.713	100	6.482	100	6.205	100	6.126	100	-10,9

Fuente: EUSTAT. Directorio de Actividades Económicas (DIRAE). (Elaboración EVALÚA Consultoría)

Gráfico 4.1. Evolución de los Establecimientos según Forma Jurídica. Totales. Getxo, 2010-2014.



Comparativamente con los territorios superiores de referencia, *tabla 4.2.*, el municipio de Getxo muestra como la forma jurídica que se corresponde con las personas físicas presenta un mayor peso entre los establecimientos ubicados en el mismo, aunque en los tres territorios dicha forma jurídica es la empleada por más del 50% de los establecimientos.

En segundo lugar se situarían las Sociedades Limitadas, las cuales tienen un peso, en los tres territorios, **de algo menos del 28%**.

Por su parte, el resto de las categorías, en las que se estructuran los diferentes tipos de formas jurídicas, tienen un mayor peso respecto al conjunto en el caso de los territorios superiores de referencia que en Getxo.

Tabla 4.2. Establecimientos según Forma Jurídica. Totales y Porcentajes. Getxo, Bizkaia y C.P.A.V., 2014.

Forma Jurídica	Getxo 2014		Bizkaia 2014		C.A.P.V. 2014	
	Total	%	Total	%	Total	%
Persona Física	3.658	59,7	51.524	56,4	97.162	54,9
Sociedad Anónima	278	4,5	5.839	6,4	11.047	6,2
Sociedad Limitada	1.709	27,9	24.618	27,0	48.084	27,2
Otras Socied. y Asociac.	419	6,8	7.578	8,3	16.815	9,5
Otras Formas Jurídicas	62	1,0	1.751	1,9	3.771	2,1
Total	6.126	100	91.310	100	176.879	100

Fuente: EUSTAT. Directorio de Actividades Económicas (DIRAE). (Elaboración EVALÚA Consultoría)

5. ESTABLECIMIENTOS SEGÚN ESTRATO DE EMPLEO: 2010-2014.

5.1. Análisis general.

El último gran apartado referido a los establecimientos empresariales con los que cuenta el municipio de Getxo toma como base el tamaño de las plantillas de los mismos. Así, en la *tabla 5.1.* y en los *gráficos 5.1. y 5.2.*, se aprecia claramente la importancia de las microempresas en el tejido económico del municipio, puesto que **el 96,3% de los establecimientos tienen menos de 10 personas** en nómina frente al menos del 1,5% que suponen aquellos establecimientos que cuentan con entre 20 y 49 empleados y empleadas, y los de 50 o más personas empleadas.

En lo que respecta a la evolución de estos últimos años, quinquenio **2010-2014** que nos sirve de referencia para el análisis, se observan **descensos en los establecimientos de la totalidad de los estratos de empleo**, si exceptuamos el estrato que recoge a aquellos que cuentan con más de 50 personas empleadas, el cual cuenta con dos establecimientos más al final del periodo que al inicio del mismo, +5,6%. En cuanto a su evolución, destacar el incremento de 3 establecimientos en el último año, pasando de 35 en 2013 a los 38 de este último año 2014.

Por el contrario, el **estrato que más ha reducido** su número de establecimientos, en términos relativos, ha sido aquel con entre 6 y 9 personas empleadas, -14,6%, lo que implica, en cualquier caso, únicamente una reducción de su peso sobre el global de 1 décima, pasando de suponer el 2,9% en 2010 al 2,8% en 2014.

Por su parte, el grupo de estrato de empleo que menos ha visto descender su número de establecimientos, también en términos relativos, es aquel con entre 10 y 19 personas empleadas, con un descenso del -4,1%.

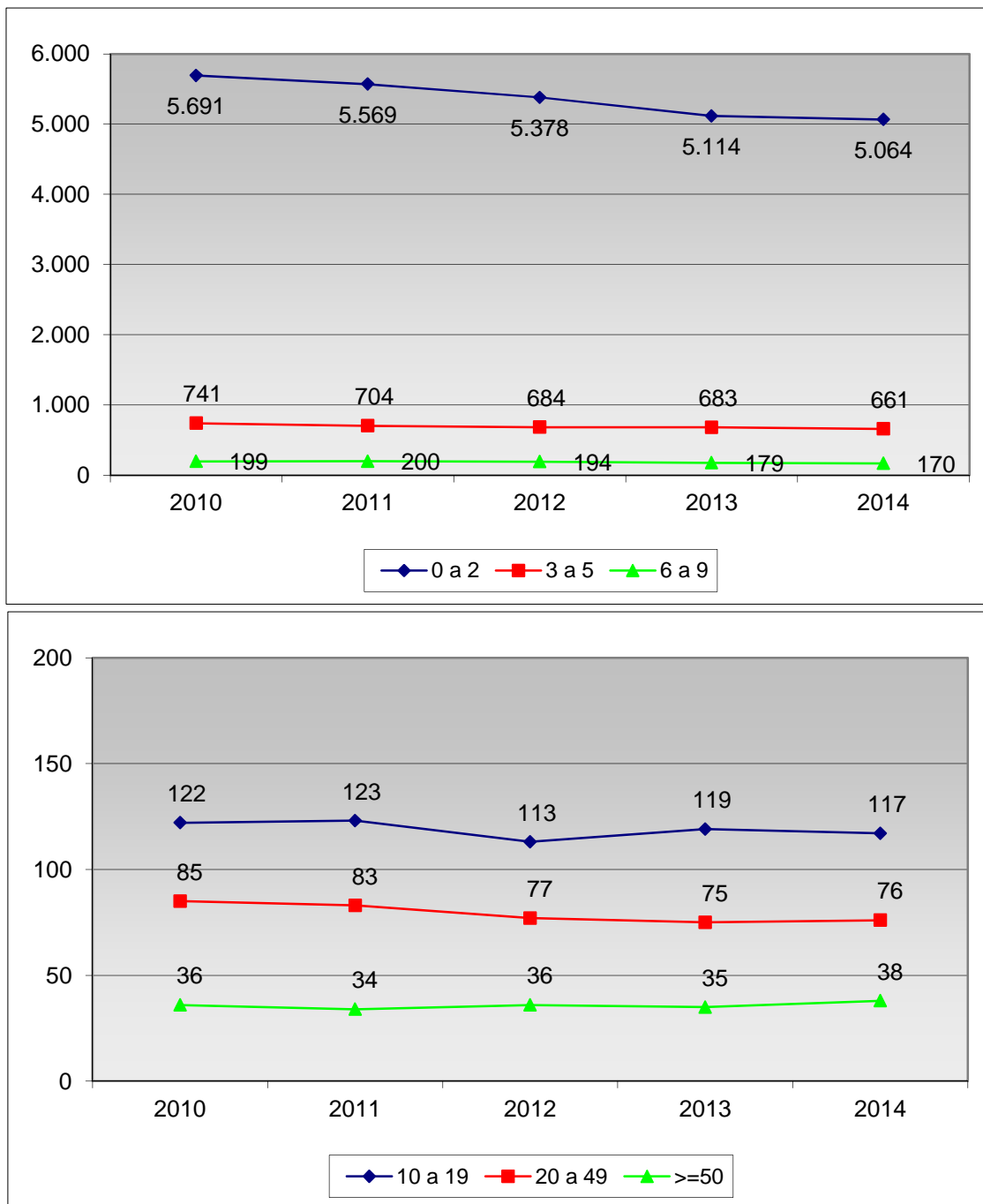
Resaltar, por último, que son los estratos que agrupan a los establecimientos de mayor tamaño los dos únicos que en el último año han visto incrementar su número de establecimientos respecto al año previo.

Tabla 5.1. Evolución de los Establecimientos según Estrato de Empleo. Totales, Porcentajes y Variaciones Porcentuales. Getxo, 2010-2014.

Estrato de Empleo	2010		2011		2012		2013		2014		Variación 2010-2014
	Total	%	Total	%	Total	%	Total	%	Total	%	
0 a 2	5.691	82,8	5.569	83,0	5.378	83,0	5.114	82,4	5.064	82,7	-11,0
3 a 5	741	10,8	704	10,5	684	10,6	683	11,0	661	10,8	-10,8
6 a 9	199	2,9	200	3,0	194	3,0	179	2,9	170	2,8	-14,6
10 a 19	122	1,8	123	1,8	113	1,7	119	1,9	117	1,9	- 4,1
20 a 49	85	1,2	83	1,2	77	1,2	75	1,2	76	1,2	-10,6
>=50	36	0,5	34	0,5	36	0,6	35	0,6	38	0,6	5,6
Total	6.874	100	6.713	100	6.482	100	6.205	100	6.126	100	-10,9

Fuente: EUSTAT. Directorio de Actividades Económicas (DIRAE). (Elaboración EVALÚA Consultoría)

Gráficos 5.1. y 5.2. Evolución de los Establecimientos según Estrato de Empleo. Totales. Getxo, 2010-2014.



En lo concerniente a la comparativa con los ámbitos geográficos superiores de referencia, *tabla 5.2.*, y muy vinculado al mayor peso que tiene la persona física como forma jurídica en Getxo que en Bizkaia y la C.A.P.V. (como hemos visto en el apartado previo), en lo concerniente a la distribución de los establecimientos según estrato de empleo es aquel de 0 a 2 personas empleadas el que representa al 82,7% de los establecimientos del municipio, mientras que en Bizkaia y la C.A.P.V. dicho estrato supone en torno al 75%.

Por su parte, el resto de los estratos representan un mayor peso sobre el global en el caso de los ámbitos territoriales superiores de referencia que en el caso del municipio de Getxo.

Tabla 5.2. Evolución de los Establecimientos según Estrato de Empleo. Totales y Porcentajes. Bizkaia y C.A.P.V., 2014.

Estrato de Empleo	Getxo 2014		Bizkaia 2014		C.A.P.V. 2014	
	Total	%	Total	%	Total	%
0 a 2	5.064	82,7	69.246	75,8	132.369	74,8
3 a 5	661	10,8	11.789	12,9	23.668	13,4
6 a 9	170	2,8	4.059	4,4	8.255	4,7
10 a 19	117	1,9	3.034	3,3	6.228	3,5
20 a 49	76	1,2	2.078	2,3	4.115	2,3
>=50	38	0,6	1.104	1,2	2.244	1,3
Total	6.126	100	91.310	100	176.879	100

Fuente: EUSTAT. Directorio de Actividades Económicas (DIRAE). (Elaboración EVALÚA Consultoría)

5.2. Análisis por sectores.

A continuación se presenta la información de la evolución del número de establecimientos según estratos de empleo pero diferenciando por cada uno de los grandes sectores o ramas de actividad:

- Industrias y Energía.
- Construcción.
- Comercio; Venta y Reparación de Vehículos de Motor; Transporte y Almacenamiento; y Hostelería.
- Información y Comunicaciones.
- Actividades Financieras y de Seguros.
- Actividades Inmobiliarias.
- Actividades Profesionales, Científicas y Técnicas; Actividades Administrativas; y Servicios Auxiliares.
- Administración Pública y Defensa; Educación; Actividades Sanitarias; y Actividades de Servicios Sociales.
- Otras Actividades de Servicios.

Sin embargo, antes de analizar el aumento o disminución en el número de establecimientos correspondientes a cada uno de los estratos de empleo, parece oportuno formular la advertencia de que esas diferencias numéricas no tienen porque estar ligadas a la desaparición o creación de esos establecimientos. Hay que tener en cuenta que puede haber movilidad en el número de

personas que trabajan en ellos, con lo que pueden pasar de estar registrados en uno u otro estrato en años consecutivos, es decir, producirse trasvases de establecimientos entre las categorías analizadas.

5.2.1. Industrias y Energía.

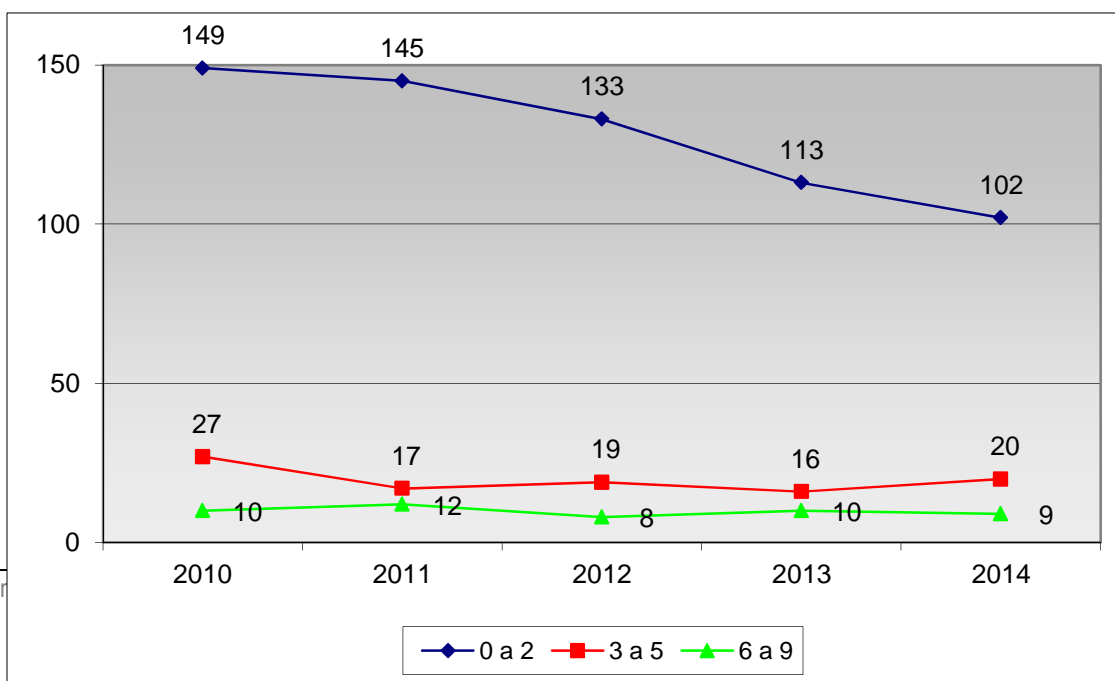
Comenzando por el sector de Industrias y Energía, tal y como se puede observar en la tabla 5.3., destacar el sustancial descenso en conjunto de un -30,6% del número de establecimientos, 59 establecimientos menos, como consecuencia de un constante y progresivo descenso del número de establecimientos en la totalidad de los años que conforman el periodo analizado y, especialmente, entre 2012 y 2013 con 23 establecimientos menos.

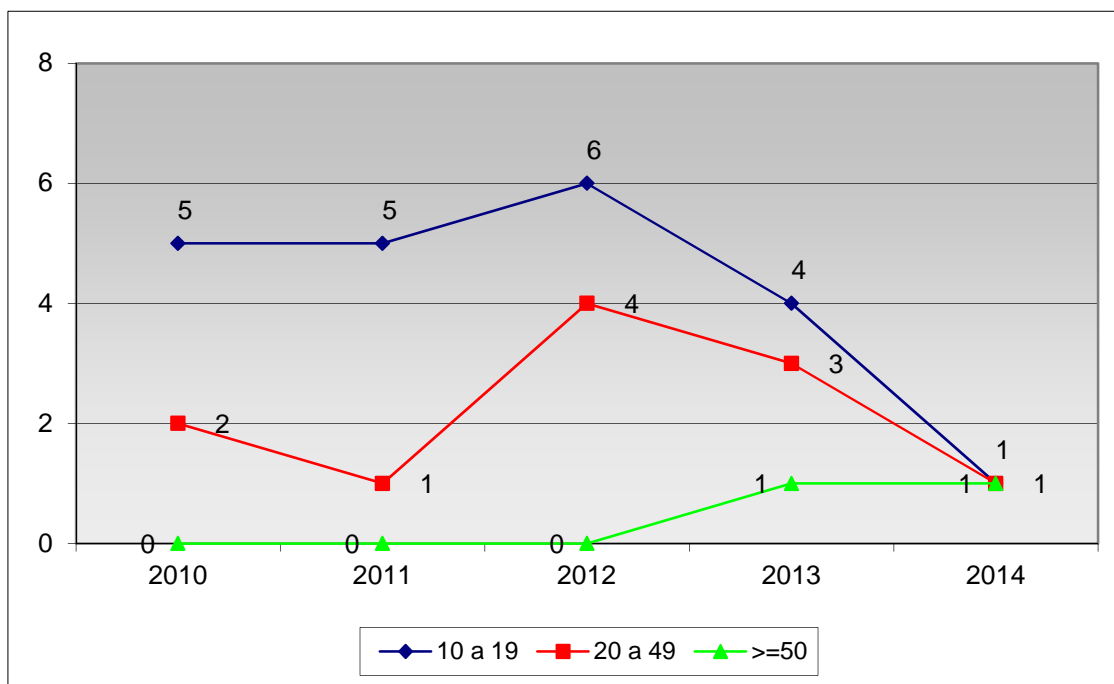
Tabla 5.3. Evolución de los Establecimientos según Estrato de Empleo en el Sector de Actividad de Industrias y Energía. Totales, Porcentajes y Variaciones Porcentuales. Getxo, 2010-2014.

Estrato de Empleo Industrias y Energía	2010		2011		2012		2013		2014		Variación 2010-2014
	Total	%	Total	%	Total	%	Total	%	Total	%	
0 a 2	149	77,2	145	80,6	133	78,2	113	76,9	102	76,1	- 31,5
3 a 5	27	14,0	17	9,4	19	11,2	16	10,9	20	14,9	- 25,9
6 a 9	10	5,2	12	6,7	8	4,7	10	6,8	9	6,7	- 10,0
10 a 19	5	2,6	5	2,8	6	3,5	4	2,7	1	0,7	- 80,0
20 a 49	2	1,0	1	0,6	4	2,4	3	2,0	1	0,7	- 50,0
>=50	0	0,0	0	0,0	0	0,0	1	0,7	1	0,7	100,0
Total	193	100	180	100	170	100	147	100	134	100	- 30,6

Fuente: EUSTAT. Directorio de Actividades Económicas (DIRAE). (Elaboración EVALÚA Consultoría)

Gráficos 5.3. y 5.4. Evolución de los Establecimientos según Estrato de Empleo en el Sector de Actividad de Industrias y Energía. Totales. Getxo, 2010-2014.





Esta evolución global es, principalmente, consecuencia del descenso del estrato de empleo que agrupa a los establecimientos de 0 a 2 personas empleadas, el mayor en términos absolutos, 47 establecimientos menos, casi el 80% de los 59 que han desaparecido en el periodo en la rama de actividad. En términos relativos, este descenso supone el -31,5%, lo que ha provocado, así mismo, un descenso de su peso porcentual respecto al global, situándose en el 76,1% en 2014, 1,1 puntos menos que al inicio del periodo analizado.

Por su parte, el mayor descenso en términos relativos se ha producido en el estrato de 10 a 19 personas empleadas, un -80,0%, al reducirse en 4 establecimientos los 5 que existían al inicio del periodo de análisis.

Así mismo, se han producido descensos significativos, en términos relativos, en el número de establecimientos en otros tres estratos; a saber: en el estrato de entre 20 y 49 personas empleadas (-50,0%, 1 establecimiento menos); en el estrato de entre 3 y 5 trabajadores/as (-25,9%, 7 establecimientos menos); y en el estrato de entre 6 y 9 empleados/as (-10,0%, 1 establecimiento menos).

Finalmente, reseñar que el estrato de empleo más elevado, tal y como se puede observar visualmente en el *gráfico 5.4.*, ha recuperado en 2013 el establecimiento que había perdido en el año 2010, tal y como pudimos observar en la última radiografía realizada.

5.2.2. Construcción.

Es en la *tabla 5.4.* y en los *gráficos 5.5.* y *5.6.* donde podemos ver la evolución que han seguido los establecimientos según su tamaño en el sector de la Construcción.

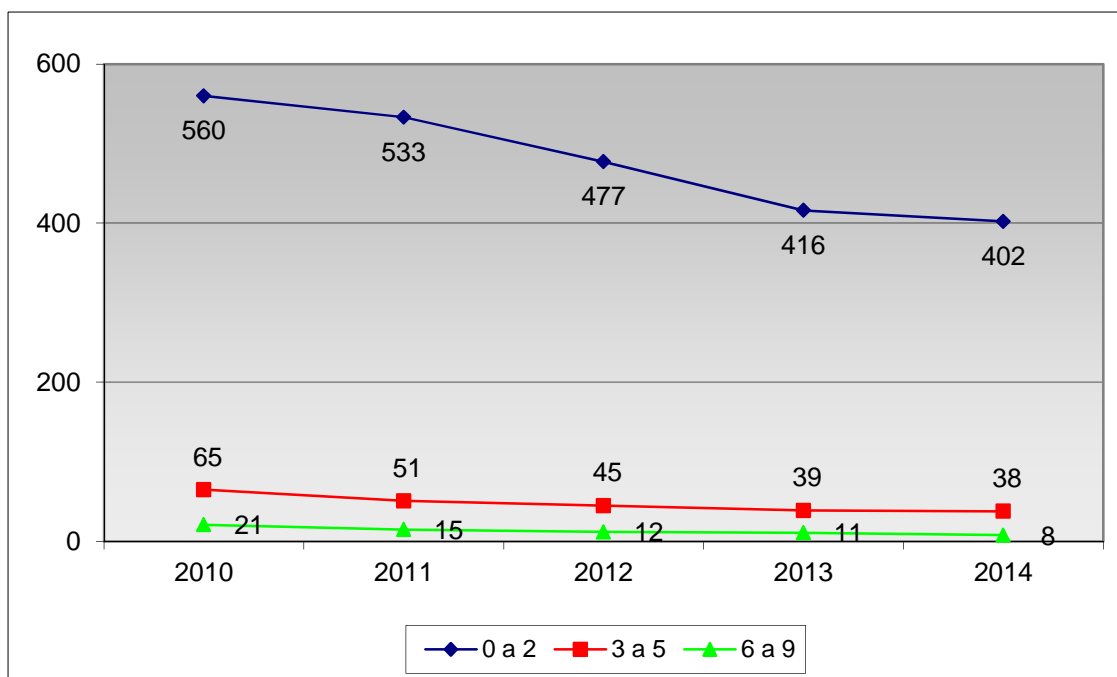
En términos globales, en el año 2014 hay 215 establecimientos menos que en 2010 o, lo que es lo mismo, un 31,9% menos, destacando el descenso en el número de establecimientos en el conjunto de los estratos, aunque con diversas intensidades y evoluciones, tal y como recogemos en los siguientes apuntes.

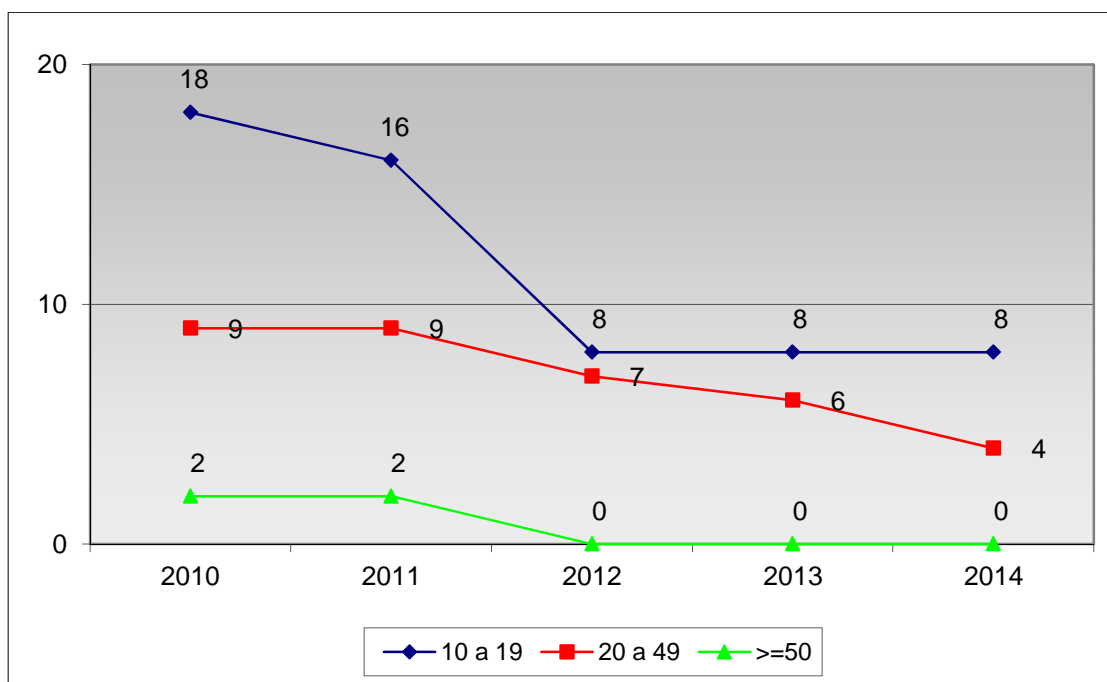
Tabla 5.4. Evolución de los Establecimientos según Estrato de Empleo en el Sector de Actividad de la Construcción. Totales, Porcentajes y Variaciones Porcentuales. Getxo, 2010-2014.

Estrato de Empleo Construcción	2010		2011		2012		2013		2014		Variación 2010-2014
	Total	%	Total	%	Total	%	Total	%	Total	%	
0 a 2	560	83,0	533	85,1	477	86,9	416	86,7	402	87,4	- 28,2
3 a 5	65	9,6	51	8,1	45	8,2	39	8,1	38	8,3	- 41,5
6 a 9	21	3,1	15	2,4	12	2,2	11	2,3	8	1,7	- 61,9
10 a 19	18	2,7	16	2,6	8	1,5	8	1,7	8	1,7	- 55,6
20 a 49	9	1,3	9	1,4	7	1,3	6	1,3	4	0,9	- 55,6
>=50	2	0,3	2	0,3	0	0,0	0	0,0	0	0,0	-100,0
Total	675	100	626	100	549	100	480	100	460	100	- 31,9

Fuente: EUSTAT. Directorio de Actividades Económicas (DIRAE). (Elaboración EVALÚA Consultoría)

Gráficos 5.5. y 5.6. Evolución de los Establecimientos según Estrato de Empleo en el Sector de Actividad de la Construcción. Totales. Getxo, 2010-2014.





Empezando por los estratos de empleo más elevados, los cuales en 2010 y 2011 contaban con el mismo número de establecimientos, en 2012 se incorporan a las tendencias descendentes que el resto de los estratos muestran desde el inicio del periodo. Así, en términos relativos, el estrato que agrupa a los establecimientos con mayor número de empleados/as ha sido el que más se ha reducido, -100%, al desaparecer (o reducir sustancialmente las personas empleadas) los dos establecimientos contabilizados en 2010 y 2011.

Entre los estratos de menor tamaño, destacar en términos absolutos el descenso de 158 establecimientos en el estrato de entre 0 y 2 empleados/as, -28,2%, que, en cualquier caso, supone el menor descenso en términos relativos.

Mientras, en términos relativos, resaltar la reducción del número de establecimientos, 13 establecimientos menos, -61,9%, en el estrato de entre 6 y 9 empleados/as, lo que supone que su peso respecto al global se reduzca prácticamente a la mitad, 3,1 en 2010 vs. 1,7 en 2014.

Igualmente, se observan descensos del -55,6% en el estrato de 10 a 19 empleados/as, 10 establecimientos menos, y en el de 20 a 49 personas empleadas, 5 establecimientos menos, así como del -41,5% en el de entre 3 y 5 personas empleadas, 27 establecimientos menos.

Por último, incidir en que, a pesar de la reducción más elevada en términos absolutos del número de establecimientos en el estrato inferior, su peso respecto al global ha aumentado en el periodo analizado, desde el 83,0% del 2010 hasta el 87,4% del 2014, a costa del resto de los estratos, todos los cuales han visto reducir su peso en mayor o menor medida.

5.2.3. Comercio; Venta y Reparación de Vehículos de Motor; Transporte y Almacenamiento; y Hostelería.

En el sector de Comercio; Venta y Reparación de Vehículos de Motor; Transporte y Almacenamiento; y Hostelería, cuyos datos están plasmados en la *tabla 5.5.* y en los *gráficos 5.7.* y *5.8.*, el decrecimiento global ha sido del -9,3%, 212 establecimientos menos.

El hecho más destacable es la existencia de un único estrato de empleo que ha visto incrementar su número de establecimientos en la comparativa entre el inicio y el final del periodo analizado, el estrato que cuenta con entre 10 y 19 personas empleadas, +12,5%, lo que en términos absolutos supone 5 establecimientos más y 0,5 puntos de incremento en su peso respecto al global.

Así mismo, existen otros dos estratos de empleo, los que agrupan al mayor número de empleados/as que mantiene el mismo número de establecimientos al inicio y al final del periodo analizado. Sin embargo, mientras en el estrato superior, que recoge aquellos de 50 o más empleados y empleadas, se debe a no contabilizar ningún establecimiento a lo largo de toda la serie, en el estrato inmediatamente inferior destaca el descenso de establecimientos en los dos primeros años de la serie (de 23 a 18) para recuperarlos progresivamente en los dos últimos años.

En cuanto al resto de los estratos, los cuales ven decrecer su número de establecimientos, el mayor descenso, en términos absolutos, es el producido en aquel con entre 0 y 2 personas empleadas, 191 establecimientos menos que suponen una reducción del -10,4%. Sin embargo, hay que resaltar que la tendencia claramente descendente observada a lo largo de todo el periodo analizado se ha visto rota en el último año al incrementar su número en 11 establecimientos.

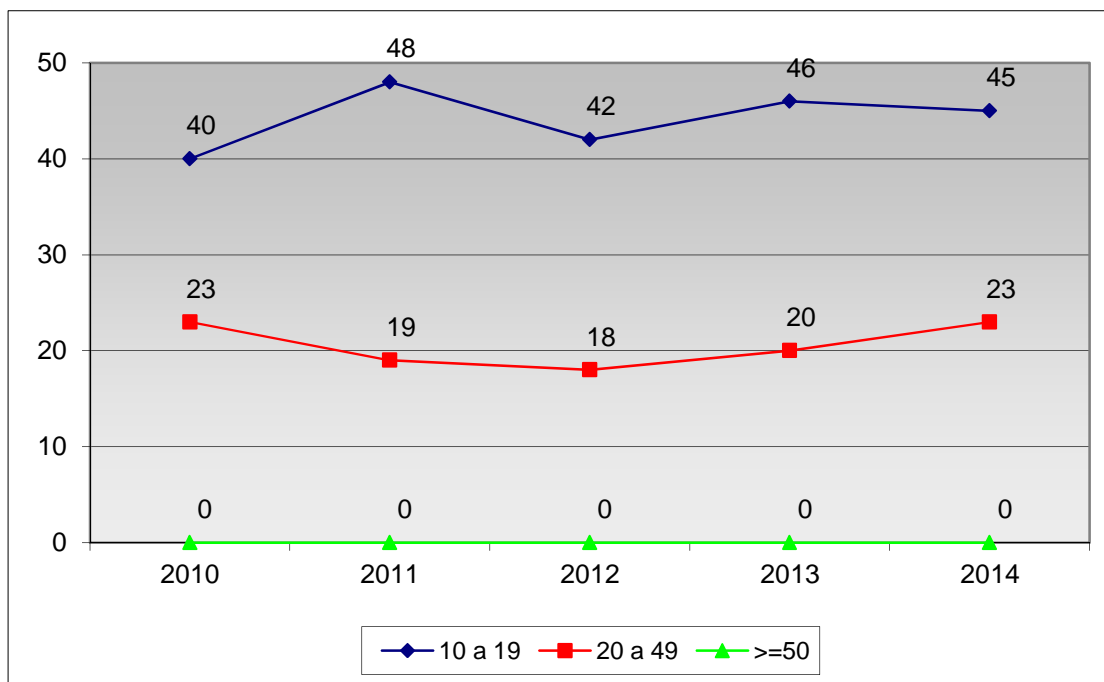
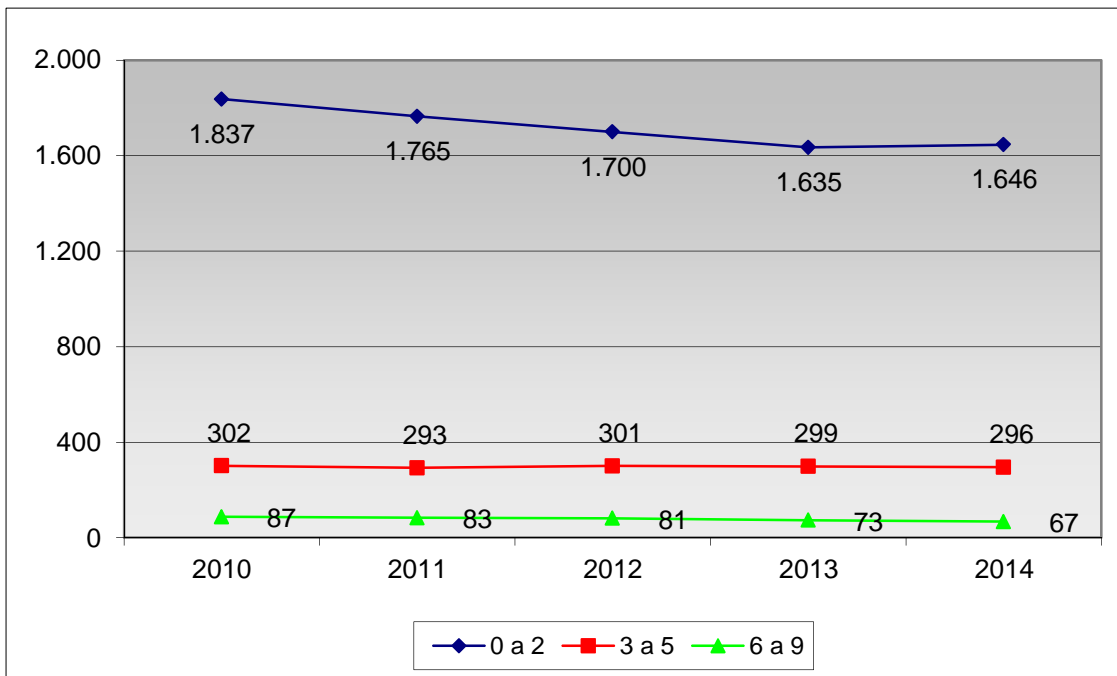
En términos relativos, la mayor reducción, -23,0%, se produce en el estrato de entre 6 y 9 personas empleadas, lo que supone 20 establecimientos menos, y una reducción en el peso del estrato sobre el global de 0,6 puntos (del 3,8% al inicio del periodo al 3,2% al final).

Tabla 5.5. Evolución de los Establecimientos según Estrato de Empleo en el Sector de Actividad de Comercio; Venta y Reparación de Vehículos de Motor; Transporte y Almacenamiento; y Hostelería. Totales, Porcentajes y Variaciones Porcentuales. Getxo, 2010-2014.

Estrato Empleo Comer.; Repar.; Transp.; Hostel.	2010		2011		2012		2013		2014		Variación 2010-2014
	Total	%	Total	%	Total	%	Total	%	Total	%	
0 a 2	1.837	80,3	1.765	79,9	1.700	79,4	1.635	78,9	1.646	79,2	-10,4
3 a 5	302	13,2	293	13,3	301	14,1	299	14,4	296	14,3	- 2,0
6 a 9	87	3,8	83	3,8	81	3,8	73	3,5	67	3,2	-23,0
10 a 19	40	1,7	48	2,2	42	2,0	46	2,2	45	2,2	12,5
20 a 49	23	1,0	19	0,9	18	0,8	20	1,0	23	1,1	0,0
>=50	0	0,0	0	0,0	0	0,0	0	0,0	0	0,0	0,0
Total	2.289	100	2.208	100	2.142	100	2.073	100	2.077	100	- 9,3

Fuente: EUSTAT. Directorio de Actividades Económicas (DIRAE). (Elaboración EVALÚA Consultoría)

Gráficos 5.7. y 5.8. Evolución de los Establecimientos según Estrato de Empleo en el Sector de Actividad de Comercio; Venta y Reparación de Vehículos de Motor; Transporte y Almacenamiento; y Hostelería. Totales. Getxo, 2010-2014.



5.2.4. Información y Comunicaciones.

A diferencia de lo observado hasta el momento en el resto de los sectores analizados, en el de Información y Comunicaciones se observa un incremento del número de establecimientos,

concretamente de +17, lo que supone un aumento en términos relativos del +10,8% en el conjunto del periodo, destacando el crecimiento observado en el último año, pasando de 159 a 174 es establecimientos. Con ello, lo más significativo es que, exceptuando un estrato, en el resto se observan incrementos del número de establecimientos, aunque tanto los crecimientos como los decrementos son escasos en términos absolutos, con un máximo de +11 en el estrato de empleo de 0 a 2 personas empleadas (+8,2%).

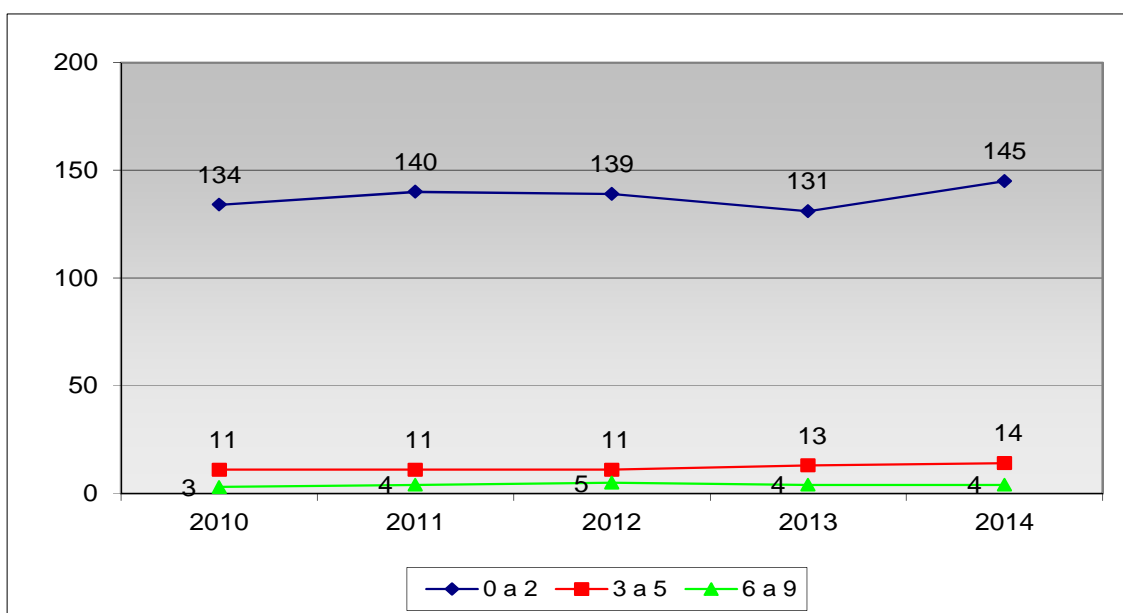
Todo ello implica que las variaciones de los pesos porcentuales de cada estrato respecto al global sean también escasas, observándose la mayor variación nuevamente en el mismo estrato, con un descenso de 2,1 puntos porcentuales, pasando del 85,4% de 2010 al 83,3% de 2014.

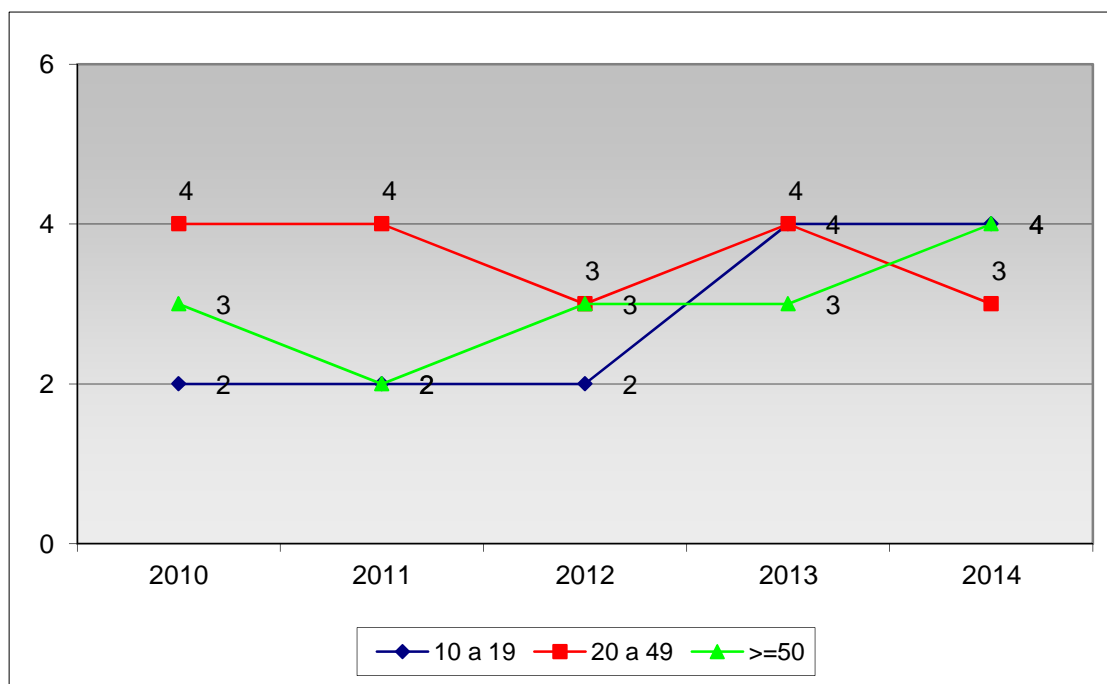
Tabla 5.6. Evolución de los Establecimientos según Estrato de Empleo en el Sector de Actividad de Información y Comunicación. Totales, Porcentajes y Variaciones Porcentuales. Getxo, 2010-2014.

Estrato de Empleo Informac. y Comunicac.	2010		2011		2012		2013		2014		Variación 2010-2014
	Total	%	Total	%	Total	%	Total	%	Total	%	
0 a 2	134	85,4	140	85,9	139	85,3	131	82,4	145	83,3	8,2
3 a 5	11	7,0	11	6,7	11	6,7	13	8,2	14	8,0	27,3
6 a 9	3	1,9	4	2,5	5	3,1	4	2,5	4	2,3	33,3
10 a 19	2	1,3	2	1,2	2	1,2	4	2,5	4	2,3	100,0
20 a 49	4	2,5	4	2,5	3	1,8	4	2,5	3	1,7	- 25,0
>=50	3	1,9	2	1,2	3	1,8	3	1,9	4	2,3	33,3
Total	157	100	163	100	163	100	159	100	174	100	10,8

Fuente: EUSTAT. Directorio de Actividades Económicas (DIRAE). (Elaboración EVALÚA Consultoría)

Gráficos 5.9. y 5.10. Evolución de los Establecimientos según Estrato de Empleo en el Sector de Actividad de Información y Comunicación. Totales. Getxo, 2010-2014.





Sin embargo, en términos relativos, las incidencias, tanto en positivo como en negativo, son especialmente significativas. Así, mientras el único estrato que ve descender su número de establecimientos, estrato de 20 a 49 empleados/as, lo hace en un -25,0% (1 menos, pasando de 4 a 3); por el contrario, tanto el estrato inferior al mismo, de 20 a 49 empleados/as, como el superior, de 50 o más, ven aumentar en 2 y 1, respectivamente, su número de establecimientos, lo que supone incrementos 100% y del 33,3%, respectivamente. Es decir, quizás el establecimiento que pierde el estrato de 20 a 49 empleados/as sea consecuencia de un incremento en su personal.

Por su parte, entre los estratos de empleo inferiores encontraríamos el incremento del 27,3% de los establecimientos de entre 3 y 5 empleados/as (pasando de 11 en los tres primeros años de la serie a los 14 del final), y el del 33,3% entre los establecimientos que cuentan con entre 6 y 9 empleados/as (3 al inicio y 4 al final del periodo).

5.2.5. Actividades Financieras y de Seguros.

Con el sector de Actividades Financieras y de Seguros volvemos a las variaciones negativas en el periodo analizado, -7,5% exactamente, lo que supone 18 establecimientos menos, 16 de los cuales desaparecieron entre 2012 y 2013, *tabla 5.7*.

En cuanto a los estratos que han seguido una evolución divergente a la del conjunto del sector, reseñar el incremento de 1 establecimiento en los estratos de 10 a 19 empleados/as y de 20 a 49, lo que, en términos relativos, implica una variación del +20,0% y del +100,0%, respectivamente.

Por su parte, tanto el estrato de empleo inferior como el superior presentan un número idéntico de establecimientos tanto al inicio como al final del quinquenio analizado, aunque la pérdida de 1 establecimiento en el estrato de empleo superior en el último año, posiblemente como

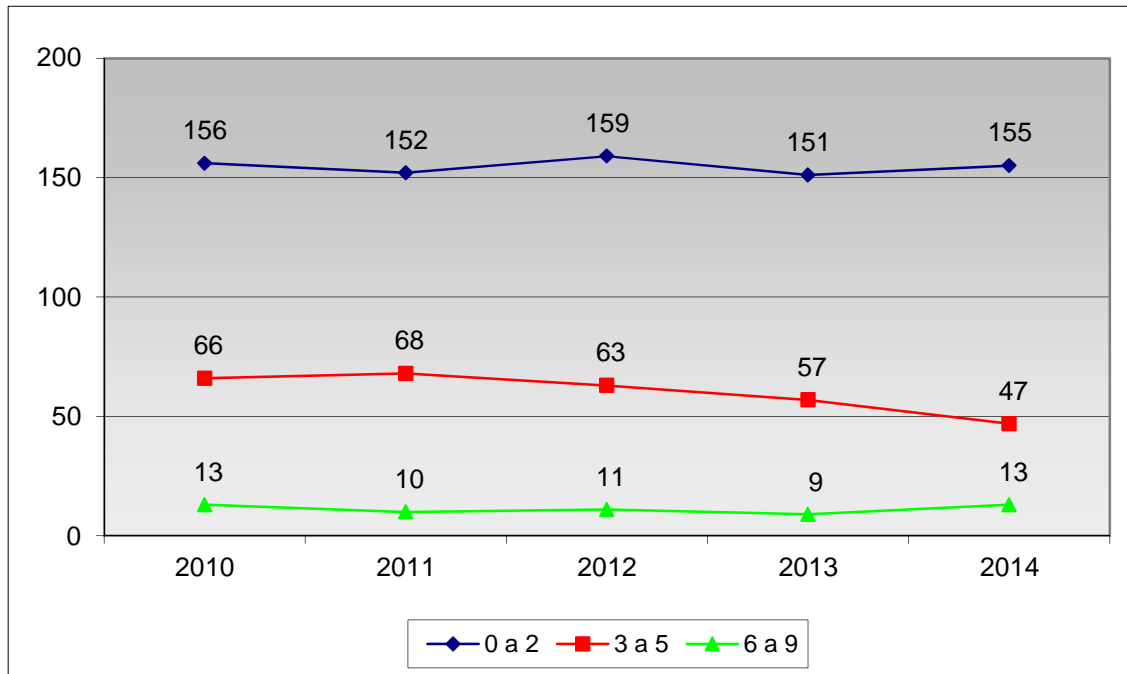
consecuencia de un descenso de personal, sea lo que ha provocado la aparición de un establecimiento en el estrato inferior en este último año.

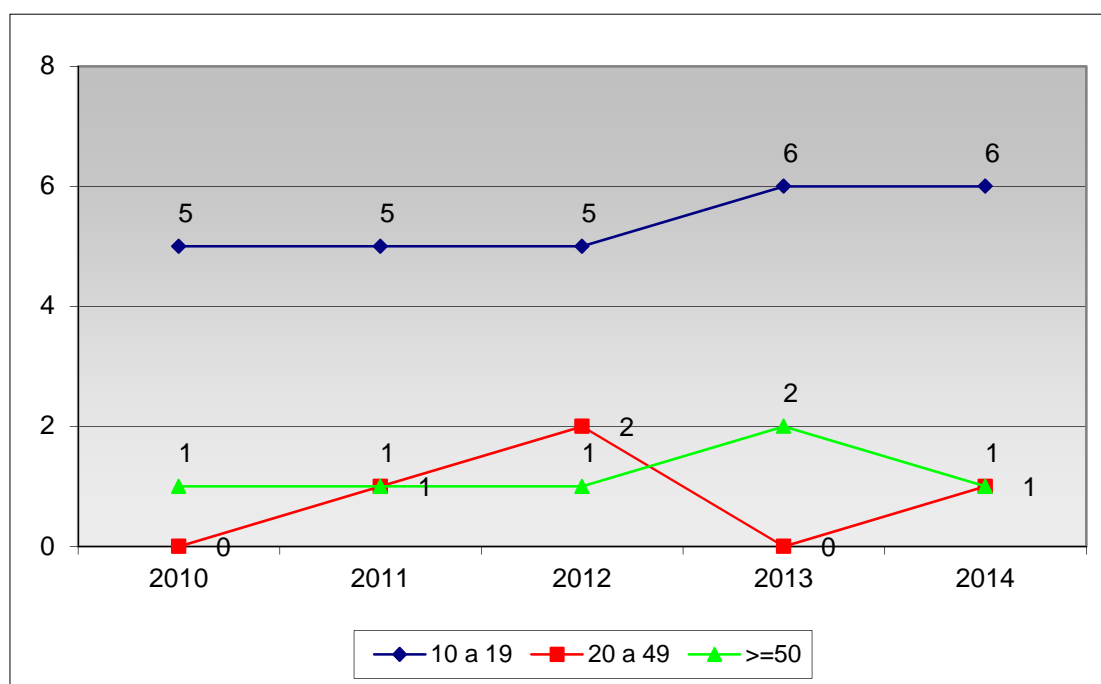
Tabla 5.7. Evolución de los Establecimientos según Estrato de Empleo en el Sector de Actividades Financieras y de Seguros. Totales, Porcentajes y Variaciones Porcentuales. Getxo, 2010-2014.

Estrato de Empleo Actividades Financieras y Seguros	2010		2011		2012		2013		2014		Variación 2010-2014
	Total	%	Total	%	Total	%	Total	%	Total	%	
0 a 2	156	64,7	152	64,1	159	66,0	151	67,1	155	69,5	- 0,6
3 a 5	66	27,4	68	28,7	63	26,1	57	25,3	47	21,1	- 28,8
6 a 9	13	5,4	10	4,2	11	4,6	9	4,0	13	5,8	0,0
10 a 19	5	2,1	5	2,1	5	2,1	6	2,7	6	2,7	20,0
20 a 49	0	0,0	1	0,4	2	0,8	0	0,0	1	0,4	100,0
>=50	1	0,4	1	0,4	1	0,4	2	0,9	1	0,4	0,0
Total	241	100	237	100	241	100	225	100	223	100	- 7,5

Fuente: EUSTAT. Directorio de Actividades Económicas (DIRAE). (Elaboración EVALÚA Consultoría)

Gráficos 5.11. y 5.12. Evolución de los Establecimientos según Estrato de Empleo en el Sector de Actividades Financieras y de Seguros. Totales. Getxo, 2010-2014.





Por último, en cuanto a los estratos que muestran evoluciones negativas, son aquellos que agrupan a los establecimientos con menor número de empleados/as; a saber: un -0,6% (1 establecimiento menos) en el caso del estrato de entre 0 y 2 personas empleadas, y un -28,8% (19 establecimientos menos) para el estrato de entre 3 y 5 empleados/as. En cualquier caso, las evoluciones del último año son absolutamente divergentes, posiblemente como consecuencia del trasvase de establecimientos del estrato superior al inferior al sufrir una pérdida de empleados/as.

5.2.6. Actividades Inmobiliarias.

El hecho más destacado del sector vinculado con las Actividades Inmobiliarias es que ha quedado circunscrito a los establecimientos compuestos por un número de empleados/as encuadrados en los tres primeros estratos, *tabla 5.8 y gráficos 5.13 y 5.14*, y ello debido a que el estrato de 6 a 9 personas empleadas recuperó en 2011 el único establecimiento que existía en 2008 y 2009, tal y como se recogía en radiografías previas, pero que había desaparecido o reducido su plantilla en el 2010.

En cualquier caso, se mantiene la inexistencia de establecimientos a lo largo de todo el periodo analizado en los tres estratos de empleo superiores (de 10 a 19 empleados/as, de 20 a 49, y de 50 o más).

Por su parte, en cuanto a los estratos de empleo menos numerosos, han visto reducir su número de establecimientos: 177 establecimientos menos en el caso del estrato de 0 a 2

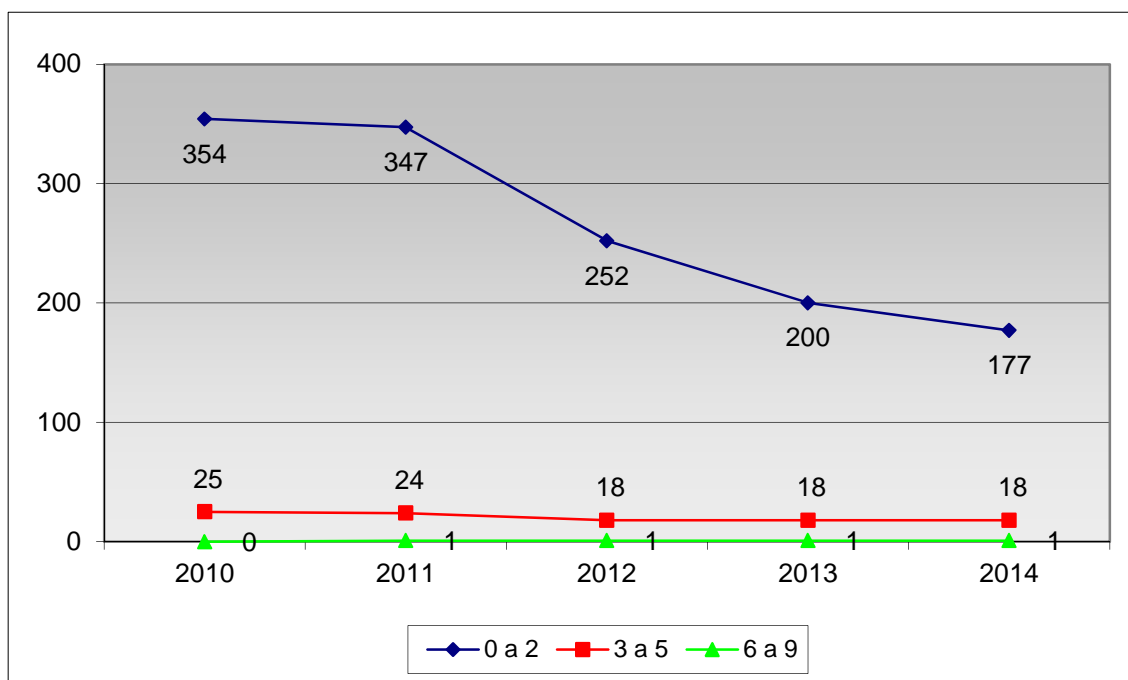
empleados/as, lo que supone un -50,0%, y 7 establecimientos menos en el caso del estrato de entre 3 y 5 personas empleadas, un -28,0%.

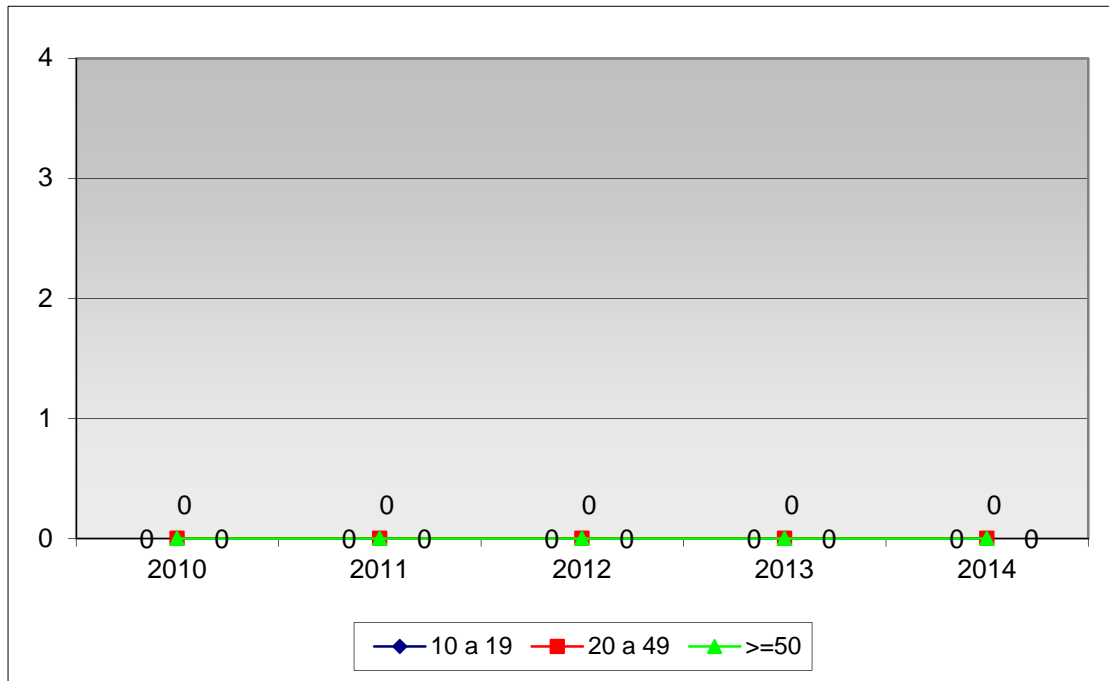
Tabla 5.8. Evolución de los Establecimientos según Estrato de Empleo en el Sector de Actividades Inmobiliarias. Totales, Porcentajes y Variaciones Porcentuales. Getxo, 2010-2014.

Estrato de Empleo Actividades Inmobiliarias	2010		2011		2012		2013		2014		Variación 2010-2014
	Total	%	Total	%	Total	%	Total	%	Total	%	
0 a 2	354	93,4	347	93,3	252	93,0	200	91,3	177	90,3	- 50,0
3 a 5	25	6,6	24	6,5	18	6,6	18	8,2	18	9,2	- 28,0
6 a 9	0	0,0	1	0,3	1	0,4	1	0,5	1	0,5	100,0
10 a 19	0	0,0	0	0,0	0	0,0	0	0,0	0	0,0	0,0
20 a 49	0	0,0	0	0,0	0	0,0	0	0,0	0	0,0	0,0
>=50	0	0,0	0	0,0	0	0,0	0	0,0	0	0,0	0,0
Total	379	100	372	100	271	100	219	100	196	100	- 48,3

Fuente: EUSTAT. Directorio de Actividades Económicas (DIRAE). (Elaboración EVALÚA Consultoría)

Gráficos 5.13. y 5.14. Evolución de los Establecimientos según Estrato de Empleo en el Sector de Actividades Inmobiliarias. Totales. Getxo, 2010-2014.





Sin embargo, es importante reflejar una pequeña divergencia observada en la evolución de ambos estratos, puesto que mientras en el estrato de entre 0 y 2 personas empleadas la reducción ha sido progresiva desde el inicio del periodo, aunque destaca extraordinariamente el descenso entre 2011 y 2012, 95 establecimientos menos de los 177 que ha perdido entre el inicio y el final del periodo, más de 50% del descenso producido, en el estrato superior se observa un descenso de establecimientos entre 2010 y 2012, manteniéndose estable su número a partir de dicho año.

5.2.7. Actividades Profesionales, Científicas, y Técnicas; Actividades Administrativas; y Servicios Auxiliares.

Un 9,0% exactamente, es el descenso que ha experimentado el número de establecimientos, analizados conjuntamente, de los sectores de Actividades Profesionales, Científicas, y Técnicas; Actividades Administrativas; y Servicios Auxiliares en el quinquenio 2010-2014, *tabla 5.9*.

En este caso, aunque con escasa incidencia en términos absolutos ya que estamos refiriéndonos a 1 establecimiento únicamente un estrato de empleo ve incrementar su número entre el inicio y el final del periodo analizado, el estrato de 20 a 49 personas empleadas, lo que supone un +5,6%.

El resto de los estratos han visto reducir, al menos en un -3,8% en términos relativos, el número de establecimientos. Es este el caso del estrato con entre 6 y 9 empleados/as lo que significa que ha perdido un (1) establecimiento entre el inicio y el final del periodo.

El segundo menor descenso en términos relativos, -8,0%, lo encontramos en el estrato con menos empleados/as que, por el contrario, el que más ha visto reducir su número en términos

absolutos, 123 establecimientos menos, *gráficos 5.15. y 5.16.*, aunque ha aumentado su peso al agrupar ya a casi el 91% de los establecimientos del conjunto del sector.

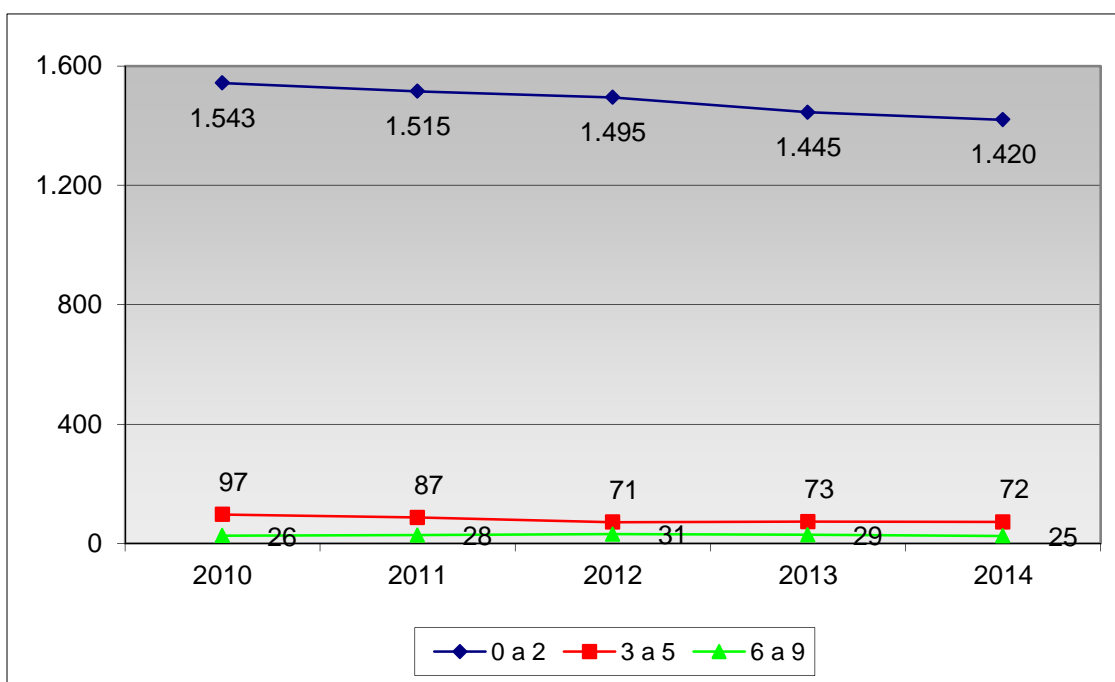
Finalmente, en cuanto al resto de las reducciones, van desde el -11,1% (1 establecimiento menos) del estrato de 50 o más empleados/as, hasta el -25,8% (25 establecimientos menos) del estrato con entre 3 y 5 personas empleadas.

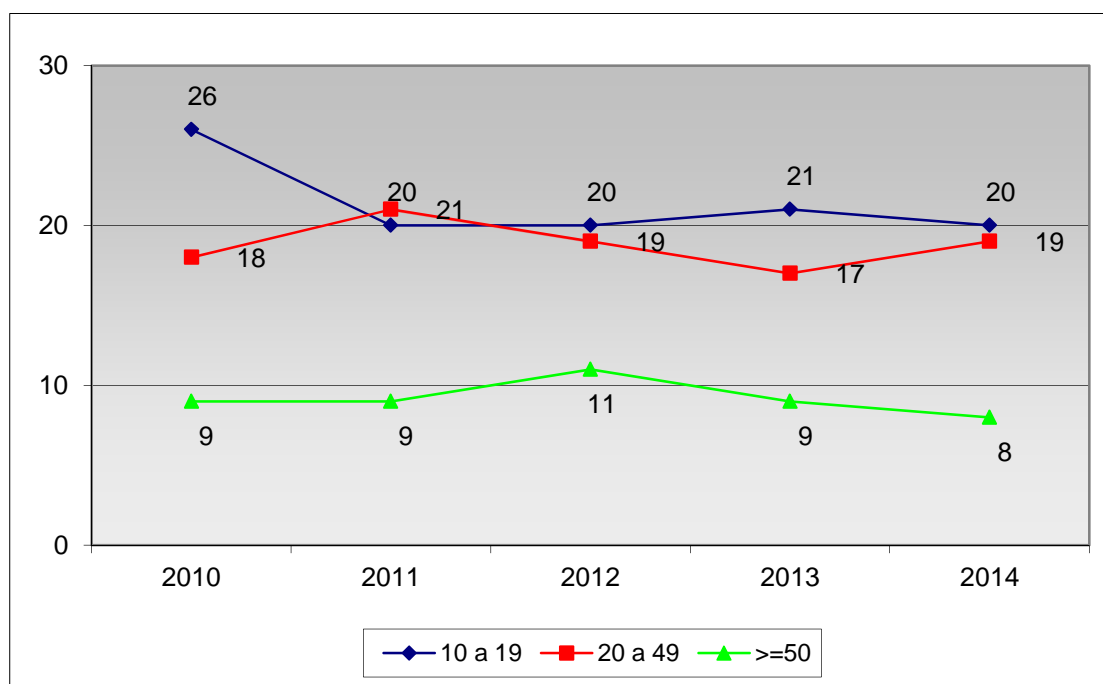
Tabla 5.9. Evolución de los Establecimientos según Estrato de Empleo en el Sector de Actividades Profesionales, Científicas y Técnicas; Actividades Administrativas; y Servicios Auxiliares. Totales, Porcentajes y Variaciones Porcentuales. Getxo, 2010-2014.

Estrato Empleo Act. Prof., Cc. y Téc.; Adm.; y Ser. Aux.	2010		2011		2012		2013		2014		Variación 2010-2014
	Total	%	Total	%	Total	%	Total	%	Total	%	
0 a 2	1.543	89,8	1.515	90,2	1.495	90,8	1.445	90,7	1.420	90,8	- 8,0
3 a 5	97	5,6	87	5,2	71	4,3	73	4,6	72	4,6	-25,8
6 a 9	26	1,5	28	1,7	31	1,9	29	1,8	25	1,6	- 3,8
10 a 19	26	1,5	20	1,2	20	1,2	21	1,3	20	1,3	-23,1
20 a 49	18	1,0	21	1,3	19	1,2	17	1,1	19	1,2	5,6
>=50	9	0,5	9	0,5	11	0,7	9	0,6	8	0,5	-11,1
Total	1.719	100	1.680	100	1.647	100	1.594	100	1.564	100	- 9,0

Fuente: EUSTAT. Directorio de Actividades Económicas (DIRAE). (Elaboración EVALÚA Consultoría)

Gráficos 5.15. y 5.16. Evolución de los Establecimientos según Estrato de Empleo en el Sector de Actividades Profesionales, Científicas y Técnicas; Actividades Administrativas; y Servicios Auxiliares. Totales. Getxo, 2010-2014.





5.2.8. Administración Pública y Defensa; Educación; Actividades Sanitarias y de Servicios Sociales.

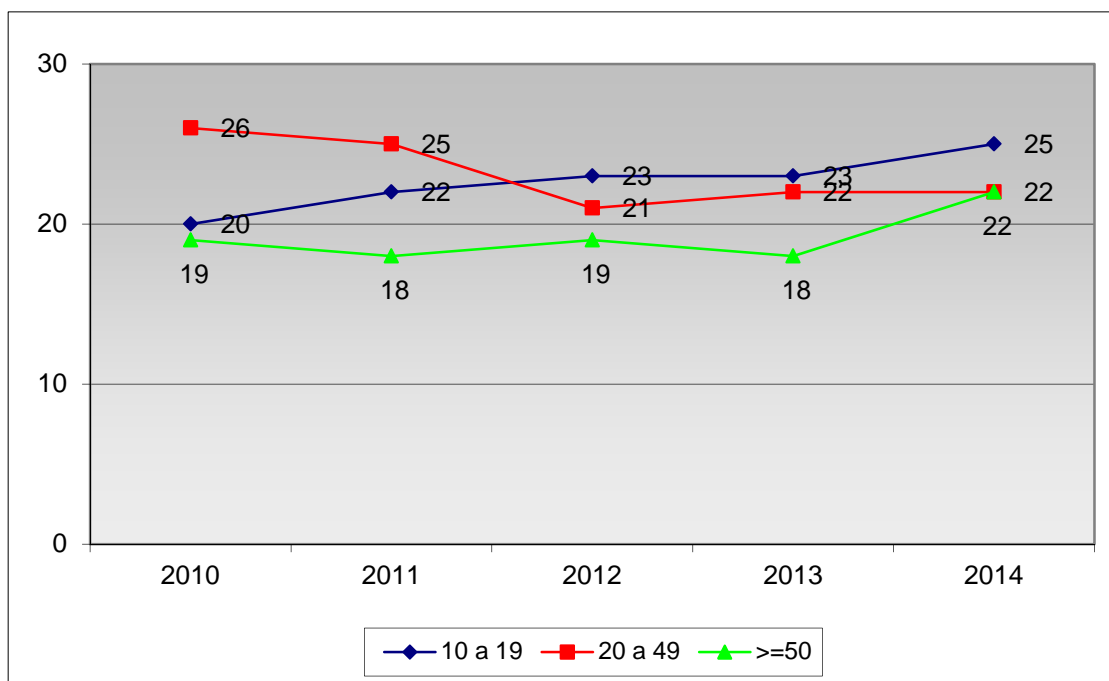
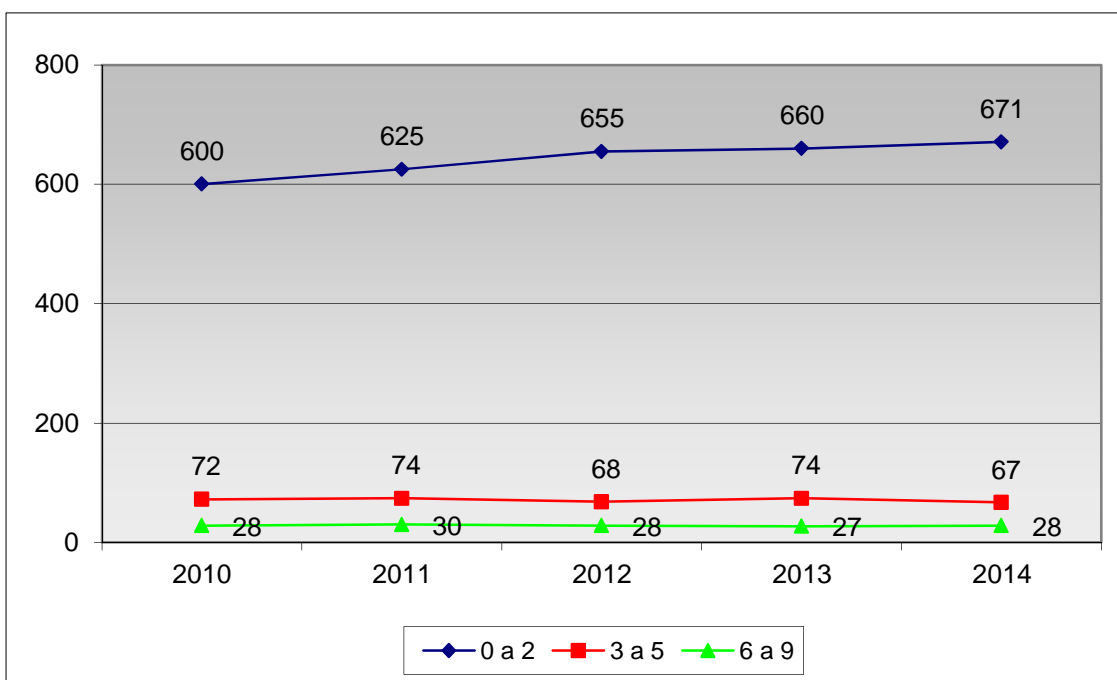
En lo referente al sector que agrupa los establecimientos de la Administración Pública y Defensa, la Educación, y las Actividades Sanitarias y de Servicios Sociales, lo más destacable es el hecho de que únicamente dos estratos de empleo han visto reducir su número de establecimientos, *gráficos 5.17. y 5.18.*, suponiendo descensos del -6,9% y del -15,4%, entre el inicio y el final del periodo. Estos estratos se corresponden con aquellos que agrupan a los establecimientos de entre 3 y 5, y de entre 20 y 49 empleados/as, respectivamente, aunque dichos descensos se circunscriben a 5 y 4 establecimientos.

Tabla 5.10. Evolución de los Establecimientos según Estrato de Empleo en el Sector de Administración Pública; Educación; Actividades Sanitarias y de Servicios Sociales. Totales, Porcentajes y Variaciones Porcentuales. Getxo, 2010-2014.

Estrato Empleo AA.PP.; Educ.; Act. Sanit. y de Serv. Sociales	2010		2011		2012		2013		2014		Variación 2010-2014
	Total	%	Total	%	Total	%	Total	%	Total	%	
0 a 2	600	78,4	625	78,7	655	80,5	660	80,1	671	80,4	11,8
3 a 5	72	9,4	74	9,3	68	8,4	74	9,0	67	8,0	- 6,9
6 a 9	28	3,7	30	3,8	28	3,4	27	3,3	28	3,4	0,0
10 a 19	20	2,6	22	2,8	23	2,8	23	2,8	25	3,0	25,0
20 a 49	26	3,4	25	3,1	21	2,6	22	2,7	22	2,6	-15,4
>=50	19	2,5	18	2,3	19	2,3	18	2,2	22	2,6	15,8
Total	765	100	794	100	814	100	824	100	835	100	9,2

Fuente: EUSTAT. Directorio de Actividades Económicas (DIRAE). (Elaboración EVALÚA Consultoría)

Gráficos 5.17. y 5.18. Evolución de los Establecimientos según Estrato de Empleo en el Sector de Administración Pública; Educación; Actividades Sanitarias y de Servicios Sociales. Totales. Getxo, 2010-2014.



Así mismo, el estrato que agrupa a los establecimientos que cuentan entre 6 y 9 personas empleadas mantiene el mismo número tanto al inicio como al final del periodo.

Entre el resto de los estratos, todos los cuales ven incrementar su número de establecimientos, destaca, en términos relativos, el +25,0% (5 establecimientos más) que crece el que agrupa a los establecimientos con entre 10 y 19 personas empleadas, *tabla 5.9*.

Por su parte, en términos absolutos, reseñar los 71 establecimientos que aumenta el estrato inferior, de 0 a 2 empleados/as, un +11,8%, entre el inicio y el final del periodo, destacando los sustanciales incrementos producidos en los dos primeros años de la serie, +25 y +30, lo que ha supuesto que su peso sobre el global se haya situado por encima del 80% al crecer 2 puntos en el conjunto del periodo.

5.2.9. Otras Actividades de Servicios.

Por último, el sector de Otras Actividades de Servicios, muestra un contraste significativo entre los diferentes estratos que lo conforman. Así, contabiliza en 2014 15 establecimientos menos de los tenía en el año 2010, lo que confluente en un descenso del -3,3%, *tabla 5.11*. Pero veamos la incidencia de cada estrato sobre esta evolución global:

En primer lugar, destacar la estabilidad observada en los dos estratos que agrupan a mayor número de personas empleadas, de 20 a 49 y de 50 o más, los cuales no han variado su número de establecimientos en ninguno de los años del periodo analizado.

En cuanto a los incrementos, el mayor en términos relativos corresponde al estrato de empleo de 6 a 9 personas empleadas, +36,4%, lo que supone un aumento de cuatro establecimientos entre el principio y el final del periodo analizado, *gráficos 5.19* y *5.20*. Los otros dos incrementos los observamos en los estratos inmediatamente inferior (+15,8%, 12 establecimientos más) e inmediatamente superior (+16,7%, 1 establecimiento más).

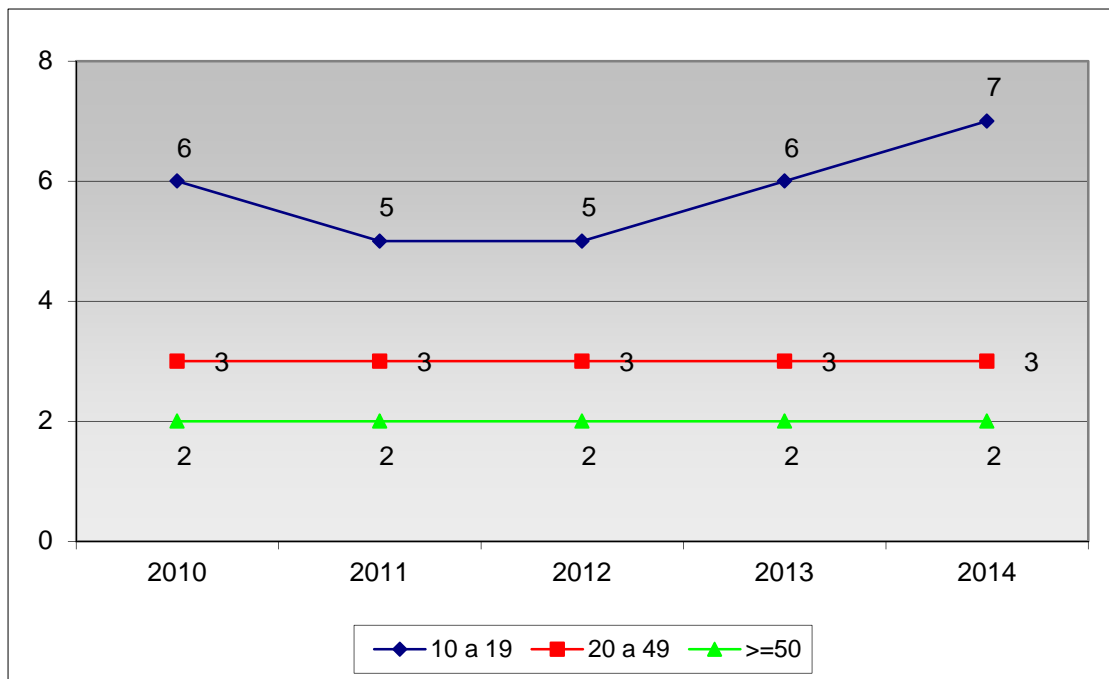
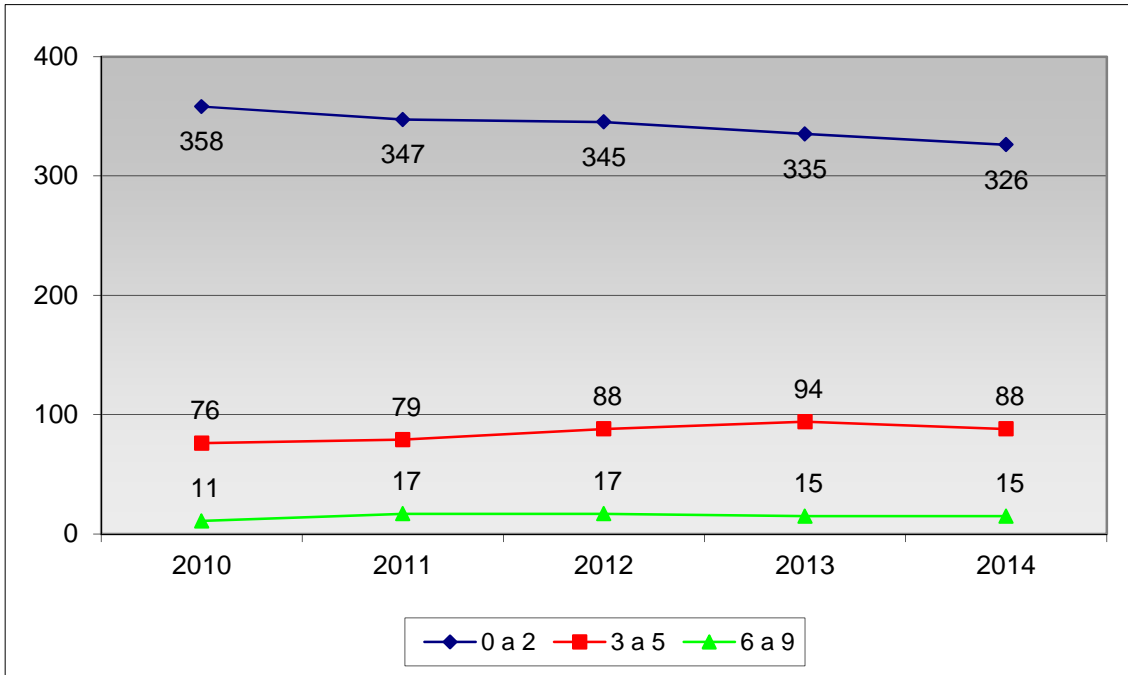
Por último, en lo concerniente al único descenso, producido en el estrato de empleo de 0 a 2 empleados/as, en términos absolutos supone 32 establecimientos menos, mientras que en términos relativos representa el -8,9, lo que implica que su peso porcentual sobre el global de establecimientos haya pasado del 78,5% de 2010 al 73,9% de 2014.

Tabla 5.11. Evolución de los Establecimientos según Estrato de Empleo en el Sector de Otras Actividades de Servicios. Totales, Porcentajes y Variaciones Porcentuales. Getxo, 2010-2014.

Estrato de Empleo Otras Activ. de Servicios	2010		2011		2012		2013		2014		Variación 2010-2014
	Total	%	Total	%	Total	%	Total	%	Total	%	
0 a 2	358	78,5	347	76,6	345	75,0	335	73,6	326	73,9	- 8,9
3 a 5	76	16,7	79	17,4	88	19,1	94	20,7	88	20,0	15,8
6 a 9	11	2,4	17	3,8	17	3,7	15	3,3	15	3,4	36,4
10 a 19	6	1,3	5	1,1	5	1,1	6	1,3	7	1,6	16,7
20 a 49	3	0,7	3	0,7	3	0,7	3	0,7	3	0,7	0,0
>=50	2	0,4	2	0,4	2	0,4	2	0,4	2	0,5	0,0
Total	456	100	453	100	460	100	455	100	441	100	- 3,3

Fuente: EUSTAT. Directorio de Actividades Económicas (DIRAE). (Elaboración EVALÚA Consultoría)

Gráficos 5.19. y 5.20. Evolución de los Establecimientos según Estrato de Empleo en el Sector de Otras Actividades de Servicios. Totales. Getxo, 2010-2014.



5.2.10. Desagregación de los Principales Sectores.

Como hemos ido comprobando a lo largo de la radiografía, en el municipio de Getxo, **los sectores con más peso son el de Comercio, Venta y Reparación de Vehículos de Motor, Transporte y Almacenamiento, y Hostelería; el de Actividades Profesionales, Científicas y Técnicas, Actividades Administrativas, y Servicios Auxiliares; y el de Administración Pública y Defensa, Educación, y Actividades Sanitarias y de Servicios Sociales.** En este punto que cierra el apartado vinculado a la información sobre estratos de empleo de los establecimientos del municipio, se muestra una desagregación de estos tres sectores con el fin de conocer con más detalle el tamaño predominante de los establecimientos en cada una de las actividades que conforman dichos sectores más numerosos.

Comenzando por la disección del sector de **Comercio; Venta y Reparación de Vehículos de Motor; Transporte y Almacenamiento; y Hostelería** en este último año 2014 de referencia, puede apreciarse en la *tabla 5.12.* que, en términos generales, en la práctica totalidad de las actividades, la suma de establecimientos ubicados en los dos estratos de empleo más reducidos superan el 80% del total de los mismos.

Lo que varía en cada caso es el porcentaje de establecimientos en cada uno de dichos estratos inferiores; así, por ejemplo, tomando como referencia la actividad de *Comercio al por Mayor*, se observa que agrupa el mayor porcentaje de establecimientos con entre 0 y 2 empleados/as, 90,6%, mientras que en el estrato de 3 a 5 empleados/as se ubicaría, únicamente, el 6,1% de los establecimientos. Por el contrario, los establecimientos de *Hostelería* con entre 3 y 5 personas empleadas alcanzan el 28,5% mientras el estrato inferior descendería hasta el 57,8% de los mismos.

Por otro lado, dos serían las actividades en las cuales el peso de los establecimientos que cuentan con mayor número de empleos tienen una presencia reseñable y significativa: *Almacenamiento y Actividades Anexas al Transporte* con un 9,1% de establecimientos que cuentan con entre 6 y 9 empleados/as y, sobre todo, *Actividades Postales y de Correos*, donde un 5,0% de los establecimientos se encuadran en el estrato de 10 a 19 empleados/as y otro 15,0% en el estrato inmediatamente superior, entre 20 y 49 personas empleadas.

En el segundo de los sectores analizados, el que agrupa las **Actividades Profesionales, Científicas y Técnicas; Actividades Administrativas; y Servicios Auxiliares**, *tabla 5.13.*, los apuntes genéricos realizados en el sector previo se agudizan en mayor medida; a saber: exceptuando tres de las actividades en las que hemos desagregado el sector, en el resto más del 80% de los establecimientos tienen un máximo de 2 personas empleadas. Así mismo, se acercan a dicho porcentaje el número de establecimientos de *Actividades Veterinarias*, 78,9%, y *Actividades de Viajes y Turísticas*, 76,7%; aunque el resto de los mismos se ubican en el estrato inmediatamente superior, entre 3 y 5 personas empleadas, un 21,1% y un 23,3%, respectivamente.

Por su parte, la actividad que presenta una situación más divergente a lo apuntado de manera general para el resto, es aquella que agrupa a los establecimientos de *Actividades Relacionadas*

con el Empleo. Así, en este caso, el porcentaje de establecimientos que cuentan con un volumen de empleo de entre 20 y 49 personas empleadas y de 50 o más personas, es del 9,1% en cada estrato, mientras el estrato más inferior presenta el menor porcentaje de todas las actividades, 63,6%.

Por último, el sector de **Administración Pública y Defensa; Educación; Actividades Sanitarias y de Servicios Sociales**, *tabla 5.14.*, muestra una significativa diversidad de situaciones. Así, lo más llamativo, por su divergencia respecto a la mayoría de las distribuciones de establecimientos por estratos de empleo observadas hasta el momento, se produce en la actividad de *Administración Pública y Defensa* en la cual el 80,0% de los establecimientos tienen 10 o más personas empleadas. En esta línea destacar, igualmente, el 20,0% de los establecimientos de actividades de *Servicios Sociales* que se encuadran en el estrato de empleo más elevado.

Por su parte, en el extremo opuesto, destacar las *Actividades Sanitarias*, que suman un 90,0% de establecimientos con entre 0 y 2 personas empleadas, así como las vinculadas con *Educación* donde dicho porcentaje supera ligeramente el 70% de los establecimientos, 73,0% exactamente.

Tabla 5.12. Establecimientos según Estratos de Empleo en las Actividades del Sector de Comercio; Venta y Reparación de Vehículos de Motor; Transporte y Almacenamiento; y Hostelería. Totales y Porcentajes. Getxo, 2014.

Sector Comercio; Reparación Vehículos Motor; Transporte y Almacenamiento; y Hostelería	Estratos de Empleo													
	0-2		3-5		6-9		10-19		20-49		>=50		Total	
	Total	%	Total	%	Total	%	Total	%	Total	%	Total	%	Total	%
Venta y Repar. Vehículos Motor	38	66,7	16	28,1	1	1,8	2	3,5	0	0,0	0	0,0	57	100
Comercio al por Mayor	472	90,6	32	6,1	9	1,7	6	1,2	2	0,4	0	0,0	521	100
Comercio al por Menor	773	82,4	118	12,6	21	2,2	20	2,1	6	0,6	0	0,0	938	100
Transporte	119	85,0	13	9,3	5	3,6	1	0,7	2	1,4	0	0,0	140	100
Almacenam. y Activ. Anexas al Transporte	14	63,6	6	27,3	2	9,1	0	0,0	0	0,0	0	0,0	22	100
Activ. Postales y de Correos	11	55,0	3	15,0	2	10,0	1	5,0	3	15,0	0	0,0	20	100
Hostelería	219	57,8	108	28,5	27	7,1	15	4,0	10	2,6	0	0,0	379	100
Total	1.646	79,2	296	14,3	67	3,2	45	2,2	23	1,1	0	0,0	2.077	100

Fuente: EUSTAT. Directorio de Actividades Económicas (DIRAE). (Elaboración EVALÚA Consultoría)

Tabla 5.13. Establecimientos según Estrato de Empleo en las Actividades del Sector de Actividades Profesionales, Científicas y Técnicas; Administrativas; y Servicios Auxiliares. Totales y Porcentajes. Getxo, 2014.

Actividades Profesionales, Científicas y Técnicas; Administrativas; y Servicios Auxiliares	Estratos de Empleo												Total	
	0-2		3-5		6-9		10-19		20-49		>=50		Total	%
	Total	%	Total	%	Total	%	Total	%	Total	%	Total	%	Total	%
Actividades Jurídicas y Económicas	432	93,5	18	3,9	7	1,5	3	0,6	2	0,4	0	0,0	462	100
Actividades de Consultoría	167	93,8	7	3,9	2	1,1	1	0,6	1	0,6	0	0,0	178	100
Serv. Técnicos, y Ensayos y Análisis Técnicos	370	91,6	14	3,5	4	1,0	7	1,7	7	1,7	2	0,5	404	100
Publicidad y Estudios de Mercado	87	89,7	6	6,2	1	1,0	2	2,1	1	1,0	0	0,0	97	100
Otras Activ. Profesionales, Científ. y Técnicas	155	94,5	6	3,7	1	0,6	1	0,6	1	0,6	0	0,0	164	100
Actividades Veterinarias	15	78,9	4	21,1	0	0,0	0	0,0	0	0,0	0	0,0	19	100
Actividades de Alquiler	28	96,6	1	3,4	0	0,0	0	0,0	0	0,0	0	0,0	29	100
Actividades Relacionadas con el Empleo	7	63,6	2	18,2	0	0,0	0	0,0	1	9,1	1	9,1	11	100
Actividades de Viajes y Turísticas	23	76,7	7	23,3	0	0,0	0	0,0	0	0,0	0	0,0	30	100
Activ. de Seguridad e Investig., y Serv. Auxil.	136	80,0	7	4,1	10	5,9	6	3,5	6	3,5	5	2,9	170	100
Total	1.420	90,8	72	4,6	25	1,6	20	1,3	19	1,2	8	0,5	1.564	100

Fuente: EUSTAT. Directorio de Actividades Económicas (DIRAE). (Elaboración EVALÚA Consultoría)

Tabla 5.14. Establecimientos según Estrato de Empleo en las Actividades del Sector de Administración Pública; Educación; Actividades Sanitarias y de Servicios Sociales. Totales y Porcentajes. Getxo, 2014.

Administración Pública y Defensa; Educación; Actividades Sanitarias y de Servicios Sociales	Estratos de Empleo												Total	
	0-2		3-5		6-9		10-19		20-49		>=50		Total	%
	Total	%	Total	%	Total	%	Total	%	Total	%	Total	%	Total	%
Administración Pública y Defensa	3	15,0	1	5,0	0	0,0	6	30,0	5	25,0	5	25,0	20	100
Educación	195	73,0	29	10,9	13	4,9	9	3,4	13	4,9	8	3,0	267	100
Actividades Sanitarias	457	90,0	32	6,3	11	2,2	4	0,8	1	0,2	3	0,6	508	100
Asistencia en Establecimientos Residenciales	3	20,0	1	6,7	2	13,3	5	33,3	3	20,0	1	6,7	15	100
Actividades de Servicios Sociales	13	52,0	4	16,0	2	8,0	1	4,0	0	0,0	5	20,0	25	100
Total	671	80,4	67	8,0	28	3,4	25	3,0	22	2,6	22	2,6	835	100

Fuente: EUSTAT. Directorio de Actividades Económicas (DIRAE). (Elaboración EVALÚA Consultoría)

6. LICENCIAS DE ACTIVIDAD REGISTRADAS EN EL IMPUESTO DE ACTIVIDADES ECONÓMICAS.

La información recogida en este apartado referente a las empresas del municipio de Getxo procede del Registro del Impuesto de Actividades Económicas del propio Ayuntamiento del municipio, registro de todas las licencias de actividad emitidas para poder establecer y mantener un negocio en funcionamiento en Getxo.

En cualquier caso, y a diferencia de las radiografías iniciales, las modificaciones normativas producidas en este impuesto, según las cuales la mayor parte de las empresas no tienen obligación de pagar por dicho impuesto, provoca que muchas de ellas puedan no darse de baja cuando no se encuentren activas.

Por ello, y como consecuencia de la explotación de los datos del año 2011, al comprobar que los mismos reforzaban dicha idea, se optó por eliminar el apartado vinculado a la antigüedad de las licencias de actividad registradas, centrándonos en las emitidas cada año más allá de su mantenimiento o desaparición.

6.1. Licencias de Actividad Económica según forma jurídica y actividad económica Emitidas en Getxo.

Centrándonos en los cinco últimos años, manteniendo el periodo de análisis empleado a lo largo del informe, aunque algunas ya no se mantendrán en activo como ya hemos apuntado en la introducción del apartado, se trata de presentar en este caso una somera información sobre la forma jurídica y la actividad de dichas licencias emitidas en cada uno de los años.

En cuanto a su forma jurídica, *tabla 6.1.*, se puede observar que solo una forma jurídica ha visto descender el número de licencias emitidas en 2014 respecto al año de inicio de esta serie, 2010: las Sociedades Anónimas que han descendido un -38,5%, lo que supone 5 licencias de actividad emitidas menos. Así mismo, hay que resaltar que también esta forma jurídica es la única que ha descendido entre 2013 y 2014, a pesar de que el global de licencias emitidas ha crecido en 330 entre ambos años finales de la serie, y un 56,6% (359 licencias más) entre el inicio y el final del periodo.

Por su parte, entre las formas jurídicas que han crecido, reseñar el crecimiento de un 114,3% de las Sociedades Cooperativas, aunque su peso se sitúa en el 1,5% del total de las licencias emitidas en conjunto. Así mismo, se ha incrementado un 73,7% la emisión de licencias para Asociaciones y Otros Tipos de Sociedades Civiles, lo que supone 14 licencias más que en el año de inicio del periodo y 18 más que en el año previo; y en un 63,6% las Comunidades de Bienes, 14 y 3 más, respectivamente.

Finalmente, en relación con las formas jurídicas más numerosas, destacar el incremento sustancial de las Personas Físicas en el último año del periodo analizado respecto al resto de

años del mismo. Así, respecto a 2010, el incremento ha sido del +68,5%, 278 licencias más, mientras que respecto al año previo el aumento ha sido del 53,0% en términos relativos y de 237 licencias en términos absolutos, lo que sitúa su peso sobre el global en casi 5 puntos porcentuales más que al inicio del periodo (68,9% vs. 64,0%).

La segunda forma jurídica más numerosa, las Sociedades de Responsabilidad Limitada, también se han emitido en el último año muy por encima del inicio del periodo, +29,9%, 50 licencias más, aunque su peso sobre el global se haya reducido del 26,3% de 2010 al 21,9% de 2014. En cualquier caso, estas dos formas jurídicas más numerosas siguen sumando en torno al 90% de las emitidas en este último año 2014.

Respecto a la información sobre las nuevas licencias de actividad del municipio en función de la actividad económica que van a desarrollar, del sector de actividad en que se encuadran, *tabla 6.2.*, el hecho más significativo se sitúa en el **crecimiento** del número de nuevas licencias de actividad del sector de la Construcción, el segundo mayor incremento tanto en términos relativos (+271,4%) como en términos absolutos (76 licencias más en 2014 que en 2010), lo que ha elevado su peso porcentual hasta llegar al 10,5% desde el 4,4% del inicio de la serie.

Por su parte, el mayor crecimiento absoluto en el número de licencias (97 licencias más), entre el inicio y el final del periodo analizado, lo encontramos en el sector más voluminoso, Comercio; Venta y Reparación de Vehículos de Motor; Transporte y Almacenamiento; y Hostelería, que supone el segundo menor incremento en términos relativos, +41,8%, lo que ha conllevado una reducción en su peso porcentual respecto al global desde el 36,8% del inicio de la serie hasta el 33,1% del final de la misma.

Muy similar es la evolución del segundo sector más numeroso, Actividades Profesionales, Científicas, Técnicas; Actividades Administrativas; y Servicios Auxiliares, que ha sido el que menos ha crecido en términos relativos +21,4% (30 licencias más), de forma que su representatividad se ha reducido 5,1 puntos, del 22,2% que supusieron en 2010 al 17,1% que han supuesto en 2014.

Por su parte, el mayor incremento en la emisión de nuevas licencias en términos relativos se ha producido en el sector de las Actividades Agrarias, un +300,0%, aunque lo ha sido sin casi incidencia en términos absolutos, +3.

Por último, resaltar que no se observa ningún sector donde se haya producido una reducción en el número de licencias emitidas al comparar el inicio del periodo analizado y el final del mismo, aunque sí entre el último año (2014) y el año previo (2013) de dicho periodo; a saber, Actividades Agrarias (4 licencias menos) y Actividades Financieras y de Seguros (1 licencia menos).

Tabla 6.1. Evolución de las Licencias de Actividad Emitidas según Forma Jurídica. Totales, Porcentajes y Variaciones Porcentuales. Getxo, 2010-2014.

Forma Jurídica	2010		2011		2012		2013		2014		Variación 2010-2014
	Total	%	Total	%	Total	%	Total	%	Total	%	
Asociac. y Otros Tipos Sociedades Civiles	19	3,0	15	2,9	12	1,7	15	2,3	33	3,3	73,7
Comunidad de Bienes	22	3,5	20	3,9	37	5,3	33	5,0	36	3,6	63,6
Personas Físicas	406	64,0	327	63,7	411	58,5	447	67,4	684	68,9	68,5
Sociedades Anónimas	13	2,1	9	1,8	32	4,6	9	1,4	8	0,8	- 38,5
Sociedades Cooperativas	7	1,1	7	1,4	2	0,3	13	2,0	15	1,5	114,3
Sociedades de Responsabilidad Limitada	167	26,3	135	26,3	208	29,6	146	22,0	217	21,9	29,9
Total	634	100	513	100	702	100	663	100	993	100	56,6

Fuente: Ayuntamiento de Getxo. Impuesto de Actividades Económicas. (Elaboración EVALÚA Consultoría)

Tabla 6.2. Evolución de las Licencias de Actividad Emitidas según Sectores de Actividad. Totales, Porcentajes y Variaciones Porcentuales. Getxo, 2010-2014.

Sectores de Actividad	2010		2011		2012		2013		2014		Variación 2010-2014
	Total	%	Total	%	Total	%	Total	%	Total	%	
Actividades Agrarias	1	0,2	3	0,6	2	0,3	8	1,2	4	0,4	300,0
Industrias y Energía	27	4,3	23	4,5	36	5,1	30	4,5	48	4,8	77,8
Construcción	28	4,4	46	9,1	44	6,3	63	9,5	104	10,5	271,4
Comercio; Rep. Vehic.; Trans. y Almac.; y Hostel.	232	36,8	165	32,5	222	31,6	239	36,0	329	33,1	41,8
Información y Comunicaciones	6	1,0	9	1,8	8	1,1	9	1,4	13	1,3	116,7
Actividades Financieras y de Seguros	24	3,8	25	4,9	56	8,0	39	5,9	38	3,8	58,3
Actividades Inmobiliarias	20	3,2	15	3,0	12	1,7	19	2,9	30	3,0	50,0
Act. Profes., Cc., Técn.; Admin.; y Serv. Auxil.	140	22,2	106	20,9	176	25,1	127	19,2	170	17,1	21,4
AA.PP.; Educ.; Act. Sanitar. y Servicios Sociales	81	12,9	52	10,2	75	10,7	48	7,2	133	13,4	64,2
Otras Actividades de Servicios	71	11,3	64	12,6	71	10,1	81	12,2	124	12,5	74,6
Total	630	100	508	100	702	100	663	100	993	100	57,6

Fuente: Ayuntamiento de Getxo. Impuesto de Actividades Económicas. (Elaboración EVALÚA Consultoría)

7. EL EMPLEO EN GETXO.

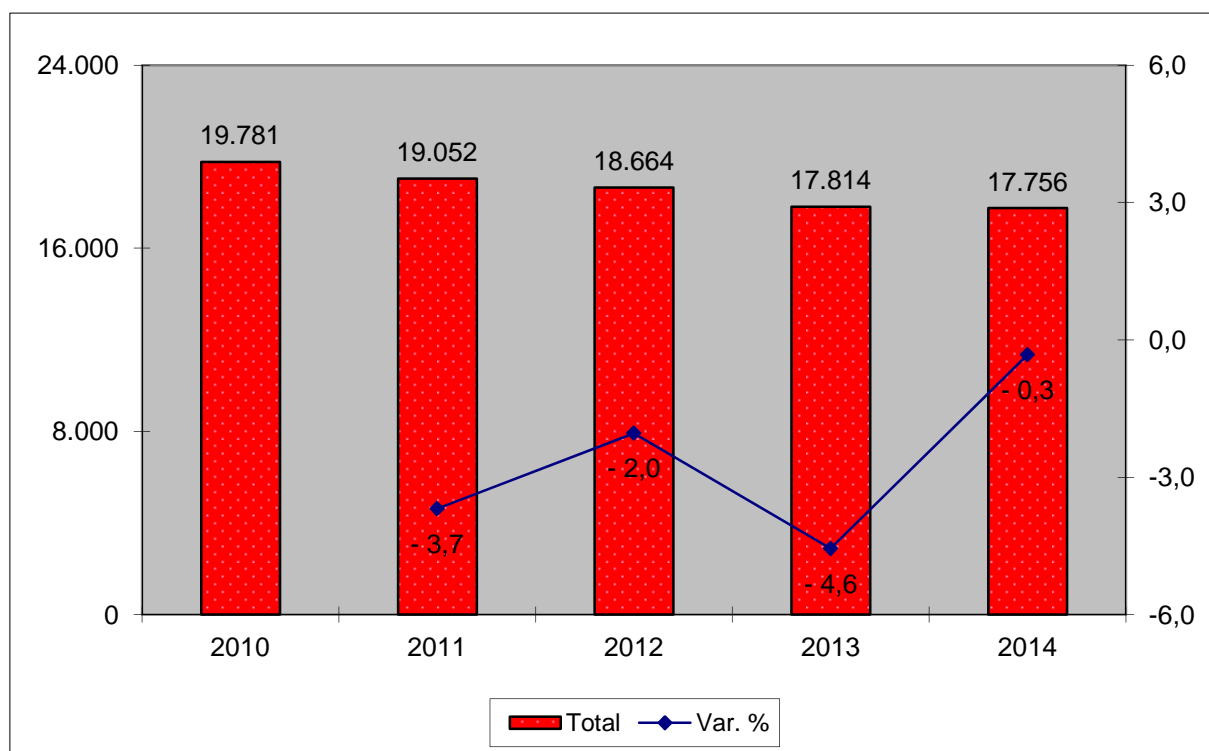
En este punto, recoger una breve referencia a la evolución del empleo en los establecimientos de Getxo, *tabla 7.1. y gráfico 7.1.*, a lo largo del periodo 2010-2014 según el Directorio de Actividades Económicas (DIRAE) del Eustat. Significar, en primer lugar, una reducción constante del mismo durante los cinco años, especialmente agudizada en 2013, con un descenso de 850 personas empleadas respecto al año previo, lo que supuso algo más de un -4,6% de reducción en términos relativos.

Tabla 7.1. Evolución del Empleo en los Establecimientos. Totales y Variaciones Absolutas y Porcentuales. Getxo, 2010-2014.

Empleo en los Establecimientos	Total	Getxo Var. Abs.	Var. %
2010	19.781		
2011	19.052	- 729	- 3,7
2012	18.664	- 388	- 2,0
2013	17.814	- 850	- 4,6
2014	17.756	- 58	- 0,3
Evol. 2008-2012		-2.025	-10,2

Fuente: EUSTAT. Directorio de Actividades Económicas (DIRAE). (Elaboración EVALÚA Consultoría)

Gráfico 7.1. Evolución del Empleo en los Establecimientos. Totales y Variaciones Porcentuales. Getxo, 2010-2014.



Centrándonos en el último año, significar que la reducción del empleo se ha atemperado significativamente tanto en términos absolutos, -58 empleos menos, como en términos relativos, -0,3%.

Evidentemente, esta evolución sitúa el empleo, a nivel global, en términos negativos en el conjunto del quinquenio analizado, con un descenso del -10,2%. Con ello, la reducción del empleo en los establecimientos de Getxo ha alcanzado las 2.025 personas empleadas menos.

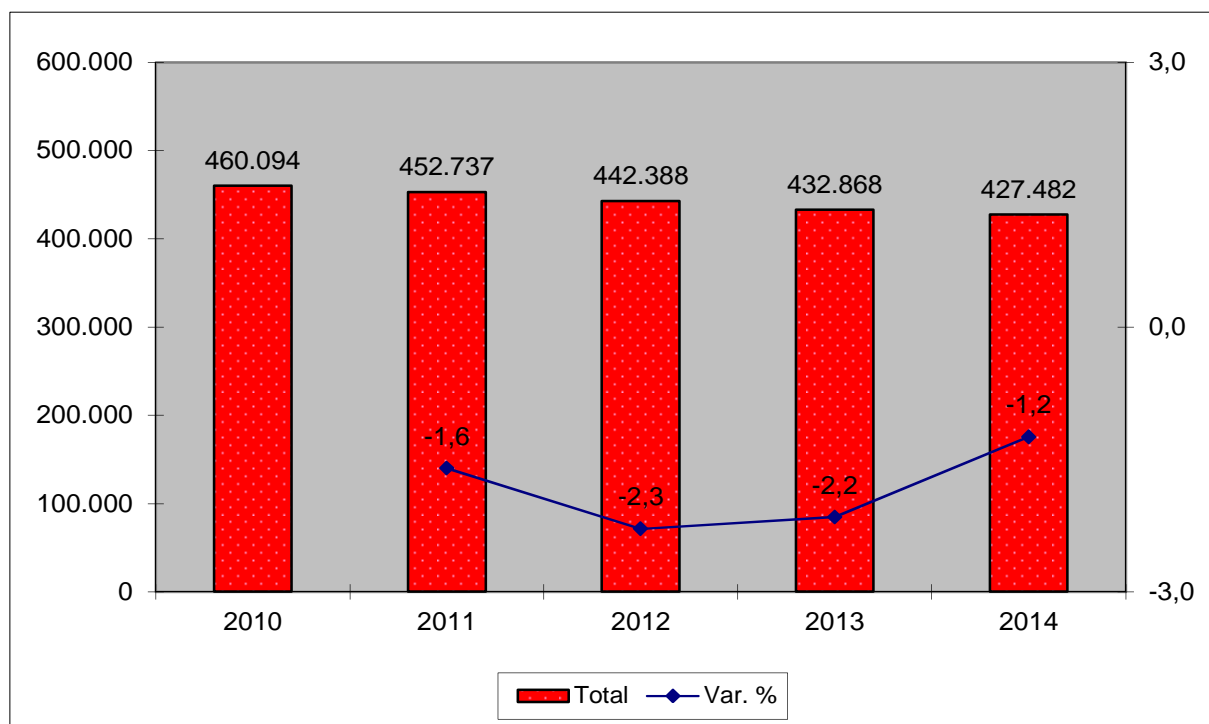
Comparativamente con los ámbitos superiores de referencia, *tablas 7.2. y 7.3. y gráficos 7.2. y 7.3.*, se observa como el descenso del empleo en el periodo analizado ha sido más agudizado en el municipio de Getxo, -10,2% como hemos reflejado en el párrafo previo, que en Bizkaia, -7,1%, y en la C.A.P.V., -6,3%.

Tabla 7.2. Evolución del Empleo en los Establecimientos. Totales y Variaciones Absolutas y Porcentuales. Bizkaia, 2010-2014.

Empleo en los Establecimientos	Total	Bizkaia Var. Abs.	Var. %
2010	460.094		
2011	452.737	- 7.357	-1,6
2012	442.388	-10.349	-2,3
2013	432.868	- 9.520	-2,2
2014	427.482	- 5.386	-1,2
Evol. 2008-2012		-32.612	-7,1

Fuente: EUSTAT. Directorio de Actividades Económicas (DIRAE). (Elaboración EVALÚA Consultoría)

Gráfico 7.2. Evolución del Empleo en los Establecimientos. Totales y Variaciones Porcentuales. Bizkaia, 2010-2014.



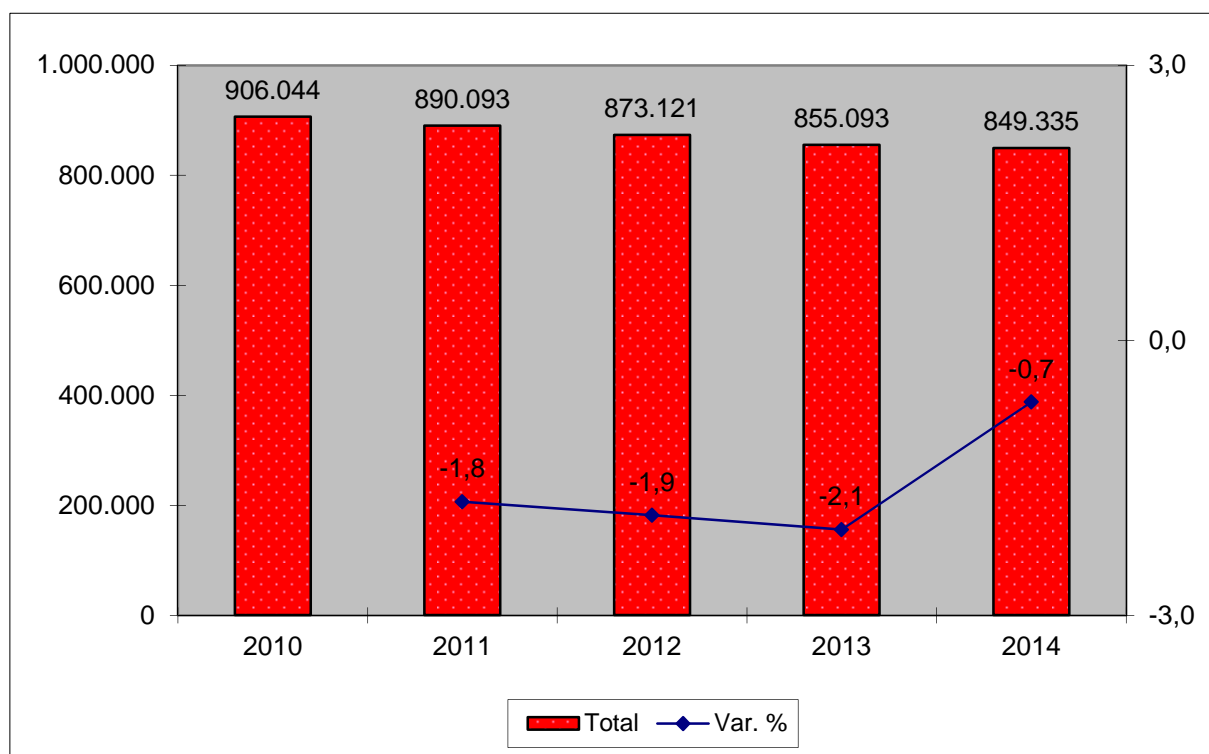
Sin embargo, circunscribiéndonos al último año, se observa que el descenso en la evolución del empleo en los establecimientos del municipio de Getxo, -0,3%, es menor tanto al que se ha producido en la C.A.P.V., -0,7%, como al que ha sufrido el TT.HH. de Bizkaia, -1,2%.

Tabla 7.3. Evolución del Empleo en los Establecimientos. Totales y Variaciones Absolutas y Porcentuales. C.A.P.V., 2010-2014.

Empleo en los Establecimientos	Total	C.A.P.V. Var. Abs.	Var. %
2010	906.044		
2011	890.093	-15.951	-1,8
2012	873.121	-16.972	-1,9
2013	855.093	-18.028	-2,1
2014	849.335	- 5.758	-0,7
Evol. 2008-2012		-56.709	-6,3

Fuente: EUSTAT. Directorio de Actividades Económicas (DIRAE). (Elaboración EVALÚA Consultoría)

Gráfico 7.3. Evolución del Empleo en los Establecimientos. Totales y Variaciones Porcentuales. C.A.P.V., 2010-2014.



Siguiendo con esta línea expositiva, en un formato paralelo al empleado en el punto 3 a la hora de analizar la evolución del número de establecimientos, en la *tabla 7.4.* se plasma la distribución del empleo en los establecimientos existentes en cada una de las ramas de actividad a lo largo del último quinquenio, periodo que va de 2010 a 2014, así como el porcentaje que los empleos de cada sector o rama de actividad suponen sobre el total. Igualmente, se puede observar la variación en términos relativos que dicho volumen en cada sector ha registrado en el periodo, aspecto que nos permite un análisis no dependiente de variaciones puntuales de un año para otro, así como conocer la tendencia seguida dentro de cada sector o rama de actividad.

Como puede apreciarse en dicha *tabla 7.4.*, y de forma más visual en los gráficos *7.4.*, *7.5.*, y *7.6.*, las tendencias son paralelas a las observadas al analizar la evolución del número de establecimientos en la práctica totalidad de las ramas de actividad. Así, **dos terceras partes de los sectores han visto decrecer su número de empleos** en el periodo analizado. Únicamente la rama que recoge los establecimientos de Otras Actividades de Servicios han visto descender el número de los mismos en el periodo analizado, mientras el empleo se ha mantenido prácticamente estable al inicio y al final del mismo, 4 empleos más en 2014 que en 2010 (+0,3%).

Analizando el resto de las ramas, en términos relativos el **mayor descenso de empleo** ha sido el producido en la rama de **Construcción**, que ha perdido casi el **45%**, **-44,5% exactamente**, de los mismos en el periodo analizado, mientras, en segundo lugar, se sitúa la rama de **Actividades Inmobiliarias** con un **descenso también superior al 40%**, **-42,1%**.

En tercer lugar, el sector de Industrias y Energía ha visto reducir su número de empleados/as en sus establecimientos en un -22,5%.

En un cuarto lugar se ubicaría la rama de actividad que agrupa las **Actividades Profesionales, Científicas y Técnicas; Actividades Administrativas; y Servicios Auxiliares** con un descenso en el número de las personas empleadas del **-18,6%**, descenso que, a su vez, supone el más importante en términos absolutos, 964 empleos menos. También es importante resaltar que, tras el mantenimiento del número de empleos entre 2011 y 2012, ha seguido la tendencia descendente presente en el inicio de la serie.

Por su parte, los dos sectores restantes que ven reducido su número de empleados/as son los siguientes: Actividades Financieras y de Seguros, con un -8,3%, consecuencia del cambio de tendencia observada a partir de 2012; y Comercio; Venta y Reparación de Vehículos; Transporte y Almacenamiento; y Hostelería, con un descenso de -5,8%, aunque en este caso se observa un incremento del número de empleos en el último año respecto al año previo.

Por el contrario, además del sector de Otras Actividades de Servicios al que nos hemos referido previamente, los dos sectores restantes que han visto incrementar el empleo en sus establecimientos son: Administración Pública y Defensa, Educación, y Actividades Sanitarias y de Servicios Sociales, exactamente en un +3,6%; e Información y Comunicaciones, en un +23,3%.

Evidentemente, esta diversa evolución quinquenal del empleo en los establecimientos del municipio de Getxo, según sectores de actividad, ha tenido cierta influencia en el **peso**

porcentual de los mismos sobre el total. Así, destacar como los establecimientos que se agrupan en el segundo sector más numeroso en el año 2014, Administración Pública y Defensa, Educación, y de Actividades Sanitarias y de Servicios Sociales han pasado de emplear a un 20,9% del total de empleados/as en 2010 al 24,2% en 2014.

Igualmente, resaltar el incremento de su peso porcentual sobre el total en el caso del sector de Información y Comunicaciones, del 3,5% al 4,8%.

En el polo opuesto, a pesar de representar el segundo sector en importancia en cuanto al número de personal empleado hasta este año 2014 en esta nueva agrupación basada en el CNAE 2009, destaca el descenso producido en el sector de Actividades Profesionales, Científicas y Técnicas; Actividades Administrativas; y Servicios Auxiliares, que ha pasado de emplear al 26,2% en 2010 al 23,8% en 2014, un descenso de 2,4 puntos porcentuales.

Así mismo, destaca el descenso de 3,1 puntos en el peso que suponen sus empleados/as sobre el total de empleos de las ramas del municipio en el caso de la Construcción, que ha pasado de representar el 8,3% en 2010 al 5,2% en 2014.

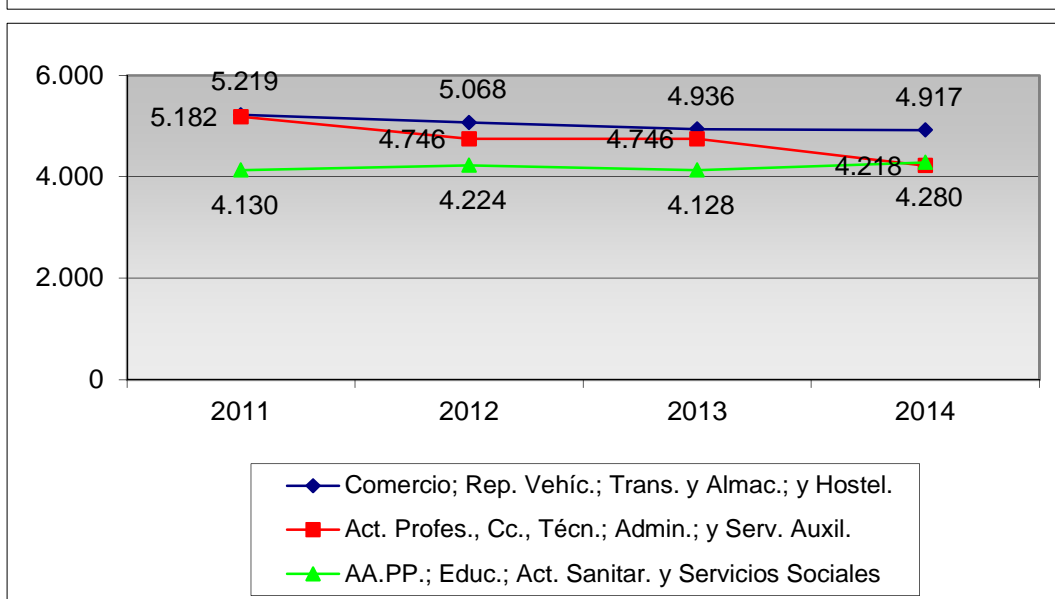
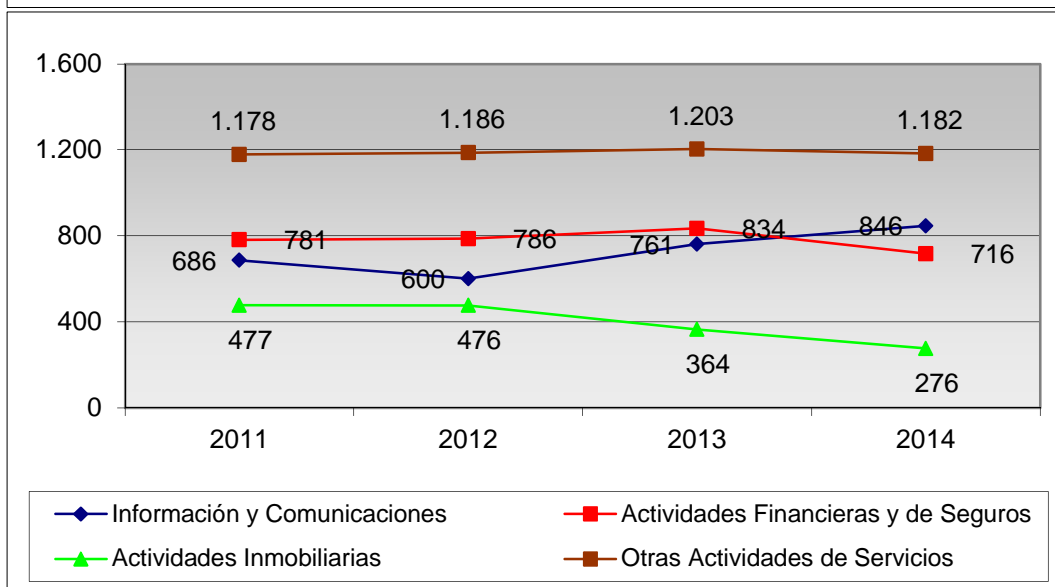
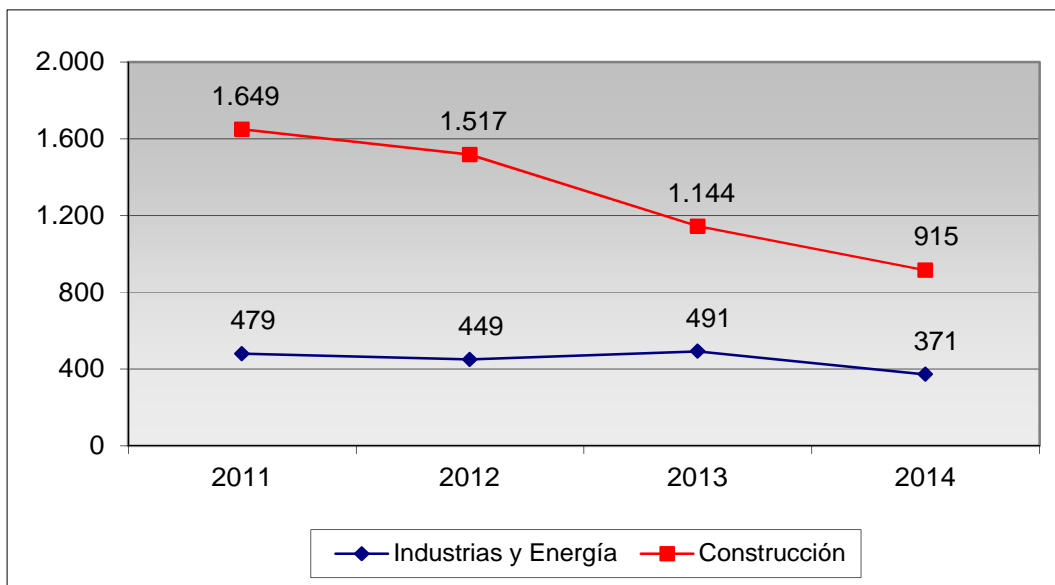
En cuanto a la principal rama en cuanto a empleo, la que agrupa los establecimientos de Comercio; Venta y Reparación de Vehículos; Transporte y Almacenamiento; y Hostelería, a pesar de haber reducido su número de empleados/as un -5,8%, ha incrementado el peso que dichos empleos suponen respecto al total del municipio, pasando del 26,4% que suponían en 2010 al 27,7% que suponían en el pasado año 2014.

Tabla 7.4. Evolución del Empleo en los Establecimientos según Ramas de Actividad. Totales, Porcentajes y Variaciones Porcentuales. Getxo, 2010-2014.

Ramas de Actividad	2010		2011		2012		2013		2014		Variación 2010-2014
	Total	%	Total	%	Total	%	Total	%	Total	%	
Industrias y Energía	479	2,4	449	2,4	491	2,6	494	2,8	371	2,1	-22,5
Construcción	1.649	8,3	1.517	8,0	1.144	6,1	1.046	5,9	915	5,2	-44,5
Comercio; Rep. Vehíc. Motor; Transp. y Almac.; y Hostelería	5.219	26,4	5.068	26,6	4.936	26,5	4.887	27,5	4.917	27,7	- 5,8
Información y Comunicaciones	686	3,5	600	3,1	761	4,1	764	4,3	846	4,8	23,3
Actividades Financieras y de Seguros	781	3,9	786	4,1	834	4,5	732	4,1	716	4,0	- 8,3
Actividades Inmobiliarias	477	2,4	476	2,5	364	2,0	307	1,7	276	1,6	-42,1
Activ. Profes., Cientif. y Técnicas; Administr.; y Serv. Auxil.	5.182	26,2	4.746	24,9	4.746	25,5	4.387	24,7	4.218	23,8	-18,6
AA.PP.; Educación; Activ. Sanitarias y de Serv. Sociales	4.130	20,9	4.224	22,2	4.128	22,2	3.939	22,2	4.280	24,2	3,6
Otras Actividades de Servicios	1.178	6,0	1.186	6,2	1.203	6,5	1.206	6,8	1.182	6,7	0,3
Total	19.781	100	19.052	100	18.607	100	17.762	100	17.721	100	-10,4

Fuente: EUSTAT. Directorio de Actividades Económicas (DIRAE). (Elaboración EVALÚA Consultoría)

Gráficos 7.4., 7.5., y 7.6. Evolución del Empleo en los Establecimientos según Sectores de Actividad. Totales. Getxo, 2010-2014.



8. CONCLUSIONES.

Las principales conclusiones que podemos extraer de la información expuesta en los apartados previos serían las siguientes:

- Según el Directorio de Actividades Económicas (DIRAE) publicado por el Eustat, el número de Establecimientos asentados en Getxo se ha reducido en un 10,9% entre los años 2010 y 2014, pasando de 6.874 a 6.126, lo que supone 748 establecimientos menos. Resaltar, especialmente, la incidencia de dicha reducción en el año 2013, 277 establecimientos menos, un -4,3%. Mientras, en el último año (2014), el descenso es el menor de toda la serie, 79 establecimientos que supone un -1,3%.
- Comparativamente con los ámbitos geográficos de referencia, el descenso en el quinquenio de análisis en el municipio de Getxo ha sido superior al observado en Bizkaia (-7,8%) y en la C.A.P.V. (-7,4%).
- Por sectores, destacar que siete de los nueve, a excepción de Información y Comunicaciones; y de Administración Pública y Defensa, Educación, y Actividades Sanitarias y de Servicios Sociales, han reducido su número de establecimientos en el periodo analizado. Los mayores descensos han sido los producidos en los sectores de Actividades Inmobiliarias (-48,3%), Construcción (-31,9%), e industria y Energía -30,6%, mientras a cierta distancia se situaría el descenso generado en la agrupación de las ramas de Comercio, Venta y Reparación de Vehículos de Motor, Transporte y Almacenamiento, y Hostelería (-9,3%). Por su parte, el menor descenso se ha producido en el sector de Otras Actividades de servicios (-3,3%).
- En cuanto a los incrementos, la rama de Administración Pública y Defensa, Educación, y Actividades Sanitarias y de Servicios Sociales ha crecido un +9,2% en el volumen de establecimientos, mientras Información y Comunicaciones un +10,8%.
- En Getxo, en el último año, el sector con más peso es el de Comercio, Venta y Reparación de Vehículos de Motor, Transporte y Almacenamiento, y Hostelería (34,0% de los establecimientos totales), es decir, aquel que agrupa a tres sectores que, en la anterior clasificación, estaban desagregados, habiendo aumentado su peso ligeramente desde el 33,3% de 2010. Le siguen en peso porcentual, el sector de Actividades Profesionales, Científicas y Técnicas, Actividades Administrativas, y Servicios Auxiliares (25,6%), peso relativo que ha crecido un 0,6% frente al año que inicia el periodo analizado; y el de Administración Pública y Defensa, Educación, y Actividades Sanitarias y de Servicios Sociales (13,7%), rama que ha crecido progresivamente en importancia desde el 11,1% de 2010.
- Comparativamente con los ámbitos geográficos de referencia, destacar que el sector de Actividades Profesionales, Científicas y Técnicas, Actividades Administrativas, y Servicios

Auxiliares, aunque es el segundo más importante en todos los casos, su peso relativo respecto al global es casi 10 puntos superior en Getxo que en Bizkaia y la C.A.P.V.

- Dentro del sector de Comercio; Venta y Reparación de Vehículos de Motor; Transporte y Almacenamiento; y Hostelería, el Comercio Minorista agrupa exactamente al 45,2% de los establecimientos en el último año, aunque ha visto reducido su número, en términos relativos, en un -11,7% en el quinquenio analizado (el descenso más importante de todos los subsectores), lo que ha hecho que pierda peso sobre el global de manera progresiva a lo largo de todo el periodo. Mientras tanto, Comercio al por Mayor suma el 25,1% de los mismos.
- Todos los subsectores han visto reducir su número de establecimientos entre el inicio y el final del periodo, produciéndose el menor descenso en el ámbito de la Hostelería, -2,8%.
- En los territorios superiores de referencia, los subsectores de Comercio son también los que agrupan un mayor número de establecimientos, aunque su peso sobre el global es menor al observado en Getxo, siendo la mayor diferencia territorial la que se produce en el subsector del Transporte, cuyo peso en los territorios superiores (14,4% y 14,2%) duplica al observado en Getxo (6,7%).
- En lo que se refiere al descenso de establecimientos en el sector de Actividades Profesionales, Científicas y Técnicas; Actividades Administrativas; y Servicios Auxiliares, el subsector que más se ha reducido, en términos relativos, ha sido el de Investigación y Desarrollo, -72,0%, consecuencia básicamente de la situación producida entre 2010 y 2011 (pasó de 25 a 3), la cual se revirtió ligeramente en el año 2012 al verse incrementado su número en 4 establecimientos, manteniéndose totalmente estable desde entonces. Sin embargo, el subsector que ha sufrido un mayor descenso en términos absolutos, 66 establecimientos, algo más del 40% de lo que ha descendido el total del sector, ha sido el de Servicios Técnicos, y Ensayos y Análisis Técnicos.
- Por el contrario, el subsector de Actividades Jurídicas, Económicas y de Consultoría, el que más peso tiene dentro del sector, algo más del 40%, ha sido el único que ha visto incrementar su número, +6,3%, lo que le ha permitido pasar de suponer el 35,0% del global del sector en 2010 al 40,9% en 2014.
- En cuanto al sector de Administración Pública y Defensa; Educación; Actividades Sanitarias y de Servicios Sociales, señalar que el subsector que más peso tiene es el de las Actividades Sanitarias, que aglutina el 60,8% de los establecimientos. El segundo subsector más importante es el de Educación con el 32,0% del volumen total de los establecimientos. Todos los subsectores han visto incrementar su número de establecimientos en el periodo analizado.
- Comparativamente con los ámbitos territoriales de referencia, el subsector de Actividades Sanitarias reduce claramente su peso en dichos ámbitos respecto a lo observado en

Getxo, aunque sigue recogiendo en torno a la mitad de los establecimientos del conjunto del sector también en dichos ámbitos.

- Por último, en el sector de Otras Actividades de Servicios, es el subsector de Otras Actividades de Servicios Personales el que más peso tiene dentro del mismo, aglutinando un 57,8% de los establecimientos. El segundo lugar lo ocupa el subsector de Actividades Artísticas, Culturales y de Juegos con el 17,5% de los establecimientos, los cuales, en cualquier caso, han sufrido el mayor descenso de todos los subsectores en el periodo analizado con el -13,5%, siendo el único que ha visto reducir su peso porcentual.
- No se producen incrementos en el número de establecimientos en ninguno de los subsectores, observándose solo uno que mantiene el mismo número tanto al inicio como al final del periodo, Reparación de Ordenadores, Efectos Personales y Artículos de Uso Doméstico.
- Si atendemos a la Forma Jurídica de los establecimientos del municipio, en el tejido económico de Getxo hay una presencia importantísima de empresas cuya forma es la de Persona Física. En el año 2014 representaban el 59,7% del total de establecimientos, habiendo aumentado su importancia desde el 57,7% que suponían en 2010, aunque en el año 2013 su peso se situaba por encima del 60%. En cualquier caso, en términos absolutos, se ha producido un significativo descenso de su número, 311 establecimientos menos, que supone un -7,8% en términos relativos, hasta un volumen de 3.658.
- La segunda forma jurídica en importancia es la Sociedad Limitada que supone el 27,9% de los establecimientos en el último año 2014, reduciendo su importancia respecto al 28,7% de 2010, consecuencia de que es la segunda forma jurídica que más ha visto decrecer su número de establecimientos, un -13,3%.
- En relación con el Tamaño de los Negocios, hay casi un 97% de los establecimientos que tienen menos de 10 personas en nómina frente a un 1,2% que suponen los que cuentan con entre 20 y 49 empleados y empleadas, y un 0,6% que suponen los de más de 50 personas empleadas.
- Sin embargo, estos últimos, son los únicos que se han incrementado, un +5,6% (2 establecimientos más) en el quinquenio incluido en el análisis. Así mismo, son los estratos que agrupan a los establecimientos de mayor tamaño los dos únicos que han visto incrementar su número en el año 2014, último de la serie, respecto al año previo.
- En lo concerniente a la comparativa con los ámbitos geográficos superiores de referencia, el estrato de empleo de 0 a 2 personas empleadas que aglutina al 82,7% de los establecimientos del municipio, en Bizkaia y la C.A.P.V. “sólo” recoge en torno al 75% de los mismos.
- En cuanto a las nuevas Licencias de Actividad registradas en el Impuesto de Actividades Económicas del Ayuntamiento de Getxo, en el último año han alcanzado el número de 993, un 56,6% más que las emitidas en 2010, y el volumen más alto del conjunto de los

años incluidos en el periodo analizado, siendo el menor número el de 2011 con un total de 513 licencias de actividades emitidas.

- Solo una forma jurídica ha visto descender el número de licencias emitidas en 2014 respecto al año de inicio de esta serie, 2010: las Sociedades Anónimas que han descendido un -38,5%, 5 licencias de actividad menos.
- Así mismo, resaltar que también esta forma jurídica es la única que ha descendido entre 2013 y 2014, a pesar de que el global de licencias emitidas han crecido en 330 en ambos años finales de la serie, y 359 entre el inicio y el final del periodo.
- Entre las formas jurídicas que han crecido, reseñar el crecimiento de un 114,3% de las Sociedades Cooperativas, aunque su peso se sitúa en el 1,5% del total de las licencias emitidas. Así mismo, se ha incrementado un 73,7% la emisión de licencias para Asociaciones y Otro Tipo de Sociedades Civiles, lo que supone 14 licencias más que en el año de inicio del periodo y 18 más que en el año previo.
- En cualquier caso, son las Personas Físicas y las Sociedades de Responsabilidad Limitada las que siguen sumando en torno al 90% de las emitidas en este último año 2014.
- Tomando como referencia el último año, los sectores más representativos son el de Comercio, Venta y Reparación de Vehículos de Motor, Transporte y Almacenamiento, y Hostelería; y el de Actividades Profesionales, Científicas y Técnicas, Administrativas, y Servicios Auxiliares, que suponen el 33,1% y el 17,1% de la totalidad de las licencias emitidas, respectivamente. Sin embargo, aunque ambos sectores han visto incrementar la emisión de licencias un 41,8% y un 21,4%, respectivamente, son los dos menores incrementos en términos relativos.
- Por el contrario, los tres sectores de actividad que han visto como la emisión de nuevas licencias ha crecido en mayor medida entre el inicio y el final del periodo, siempre en términos relativos, son el sector de Actividades Agrarias (+300,0%), Construcción (+271,4%) e información y Comunicaciones (+116,7%).
- Resaltar que no se observa ningún sector donde se haya producido una reducción en el número de licencias emitidas al comparar el inicio del periodo analizado y el final.
- Por último, en cuanto a la información referente a la evolución del Empleo en los establecimientos de Getxo a lo largo del periodo 2010-2014 según el Directorio de Actividades Económicas (DIRAE) del Eustat, se observa un reducción constante durante los cinco años, 2.025 empleados/as menos, un -10,2%, pasando de las 19.781 personas empleadas en 2010 hasta las 17.756 de 2014.
- Resaltar, en cualquier caso, que la reducción del último año (58 personas, un -0,3%) se ha atemperado significativamente respecto al resto de años, y especialmente respecto a 2013 donde el descenso de personas empleadas fue de 850, un -4,6%.

- Comparativamente con los ámbitos superiores de referencia, el descenso del empleo en el periodo analizado ha sido más agudizado en el municipio de Getxo, -10,2%, que en Bizkaia, -7,1%, y en la C.A.P.V., -6,3%. Sin embargo, circunscribiéndonos al último año, se observa que el descenso en la evolución del empleo en los establecimientos del municipio de Getxo, -0,3%, es menor tanto al que se ha producido en la C.A.P.V., -0,7%, como al que ha sufrido el TT.HH. de Bizkaia, -1,2%.
- En cuanto a la *distribución del volumen de empleo* en los establecimientos existentes en cada una de las *ramas de actividad* a lo largo del último quinquenio, significar que dos terceras partes de los sectores han visto decrecer su número de empleos en el periodo analizado.
- En términos relativos, el mayor descenso de empleo en sus establecimientos ha sido el producido en la rama de Construcción, con el -44,5%, mientras, en segundo lugar, se situaría la rama de Actividades Inmobiliarias con un descenso del -42,1%. En tercer lugar, el sector de Industrias y Energías ha visto reducir su número de empleos en un -22,5%.
- Y en cuarto lugar se ubica la rama de actividad que agrupa las Actividades Profesionales, Científicas y Técnicas; Actividades Administrativas; y Servicios Auxiliares con un descenso del -18,6%, que supone el más importante en términos absolutos, 964 empleos menos.
- Por el contrario, los tres sectores que han visto incrementar el empleo en sus establecimientos han sido los siguientes: Otras Actividades de Servicios, en un 0,3%; Administración Pública y Defensa, Educación, y Actividades Sanitarias y de Servicios Sociales, exactamente en un 3,6%; e Información y Comunicaciones, en un 23,3%.
- En cuanto al peso relativo que suponen los empleos de cada sector sobre el total, resaltar que el segundo sector más numeroso, Administración Pública y Defensa, Educación, y Actividades Sanitarias y de Servicios Sociales ha pasado de emplear a un 20,9% del total de empleados/as en 2010 al 24,2% en 2014.
- En el polo opuesto, a pesar de suponer el tercer sector en importancia en cuanto al número de personal empleado, Actividades Profesionales, Científicas y Técnicas, Actividades Administrativas, y Servicios Auxiliares, ha pasado de emplear al 26,2% en 2010 al 23,8% en 2014.
- En cuanto a la principal rama en cuanto a empleo, Comercio, Venta y Reparación de Vehículos, Transporte y Almacenamiento, y Hostelería, a pesar de haber reducido su número de empleados en un -5,8%, ha incrementado el peso que dichos empleos suponen respecto al total del municipio, pasando del 26,4% que suponían en 2010 al 27,7% del pasado año 2014.

9. ÍNDICE DE TABLAS Y GRÁFICOS.

Tabla 2.1. Evolución del Número de Establecimientos. Totales y Variaciones Absolutas y Porcentuales. Getxo, 2010-2014.	5
Gráfico 2.1. Evolución del Número de Establecimientos. Totales y Variaciones Porcentuales. Getxo, 2010-2014.	6
Tabla 2.2. Evolución del Número de Establecimientos. Totales y Variaciones Absolutas y Porcentuales. Bizkaia, 2010-2014.	7
Gráfico 2.2. Evolución del Número de Establecimientos. Totales y Variaciones Porcentuales. Bizkaia, 2010-2014.	7
Tabla 2.3. Evolución del Número de Establecimientos. Totales y Variaciones Absolutas y Porcentuales. C.A.P.V., 2010-2014.	8
Gráfico 2.3. Evolución del Número de Establecimientos. Totales y Variaciones Porcentuales. C.A.P.V., 2010-2014.	8
Tabla 3.1. Establecimientos según Sectores de Actividad. Totales y Porcentajes. Getxo, Bizkaia y C.A.P.V., 2014.	10
Tabla 3.2. Evolución de los Establecimientos según Sectores de Actividad. Totales, Porcentajes y Variaciones Porcentuales. Getxo, 2010-2014.	13
Gráficos 3.1., 3.2., y 3.3. Evolución de los Establecimientos según Sectores de Actividad. Totales. Getxo, 2010-2014.	14
Tabla 3.3. Establecimientos según Actividades del Sector de Comercio; Venta y Reparación de Vehículos de Motor; Transporte y Almacenamiento; y Hostelería. Totales y Porcentajes. Getxo, Bizkaia y C.A.P.V., 2014.	15
Tabla 3.4. Evolución de los Establecimientos según Actividades del Sector de Comercio; Venta y Reparación de Vehículos de Motor; Transporte y Almacenamiento; y Hostelería. Totales, Porcentajes y Variaciones Porcentuales. Getxo, 2010-2014.	16
Gráfico 3.4. y 3.5. Evolución de los Establecimientos según Actividades del Sector Comercio; Venta y Reparación de Vehículos de Motor; Transporte y Almacenamiento; y Hostelería. Totales. Getxo, 2010-2014.	17
Tabla 3.5. Establecimientos según Actividades del Sector de Actividades Profesionales, Científicas y Técnicas; Administrativas; y Servicios Auxiliares. Totales y Porcentajes. Getxo, Bizkaia y C.A.P.V., 2014. .	19
Tabla 3.6. Evolución de los Establecimientos según Actividades del Sector de Actividades Profesionales, Científicas y Técnicas; Administrativas; y Servicios Auxiliares. Totales, Porcentajes y Variaciones Porcentuales. Getxo, 2010-2014.	20
Gráficos 3.6., 3.7., y 3.8. Evolución de los Establecimientos según Actividades del Sector de Actividades Profesionales, Científicas y Técnicas; Administrativas; y Servicios Auxiliares. Totales. Getxo, 2010-2014.	21
Tabla 3.7. Establecimientos según Actividades del Sector de Administración Pública; Educación; Actividades Sanitarias y de Servicios Sociales. Totales y Porcentajes. Getxo, Bizkaia y C.A.P.V., 2014.	22

Tabla 3.8. Evolución de los Establecimientos según Actividades del Sector de Administración Pública; Educación; Actividades Sanitarias y de Servicios Sociales. Totales, Porcentajes y Variaciones Porcentuales. Getxo, 2010-2014.....	24
Gráfico 3.9. Evolución de los Establecimientos según Actividades del Sector de Administración Pública; Educación; Actividades Sanitarias y de Servicios Sociales. Totales. Getxo, 2010-2014.	24
Tabla 3.9. Establecimientos según Actividades del Sector de Otros Servicios. Totales y Porcentajes. Getxo, 2014.....	25
Tabla 3.10. Evolución de los Establecimientos según Actividades del Sector de Otros Servicios. Totales, Porcentajes y Variaciones Porcentuales. Getxo, 2010-2014.	27
Gráfico 3.10. Evolución de los Establecimientos según Actividades del Sector de Otros Servicios. Totales. Getxo, 2010-2014.....	27
Tabla 4.1. Establecimientos según Forma Jurídica. Totales, Porcentajes y Variaciones Porcentuales. Getxo, 2010-2014.	29
Gráfico 4.1. Evolución de los Establecimientos según Forma Jurídica. Totales. Getxo, 2010-2014.....	29
Tabla 4.2. Establecimientos según Forma Jurídica. Totales y Porcentajes. Getxo, Bizkaia y C.P.A.V., 2014.....	30
Tabla 5.1. Evolución de los Establecimientos según Estrato de Empleo. Totales, Porcentajes y Variaciones Porcentuales. Getxo, 2010-2014.....	31
Gráficos 5.1. y 5.2. Evolución de los Establecimientos según Estrato de Empleo. Totales. Getxo, 2010-2014.....	32
Tabla 5.2. Evolución de los Establecimientos según Estrato de Empleo. Totales y Porcentajes. Bizkaia y C.A.P.V., 2014.	33
Tabla 5.3. Evolución de los Establecimientos según Estrato de Empleo en el Sector de Actividad de Industrias y Energía. Totales, Porcentajes y Variaciones Porcentuales. Getxo, 2010-2014.....	34
Gráficos 5.3. y 5.4. Evolución de los Establecimientos según Estrato de Empleo en el Sector de Actividad de Industrias y Energía. Totales. Getxo, 2010-2014.....	34
Tabla 5.4. Evolución de los Establecimientos según Estrato de Empleo en el Sector de Actividad de la Construcción. Totales, Porcentajes y Variaciones Porcentuales. Getxo, 2010-2014.....	36
Gráficos 5.5. y 5.6. Evolución de los Establecimientos según Estrato de Empleo en el Sector de Actividad de la Construcción. Totales. Getxo, 2010-2014.....	36
Tabla 5.5. Evolución de los Establecimientos según Estrato de Empleo en el Sector de Actividad de Comercio; Venta y Reparación de Vehículos de Motor; Transporte y Almacenamiento; y Hostelería. Totales, Porcentajes y Variaciones Porcentuales. Getxo, 2010-2014.	38
Gráficos 5.7. y 5.8. Evolución de los Establecimientos según Estrato de Empleo en el Sector de Actividad de Comercio; Venta y Reparación de Vehículos de Motor; Transporte y Almacenamiento; y Hostelería. Totales. Getxo, 2010-2014.....	39
Tabla 5.6. Evolución de los Establecimientos según Estrato de Empleo en el Sector de Actividad de Información y Comunicación. Totales, Porcentajes y Variaciones Porcentuales. Getxo, 2010-2014.....	40
Gráficos 5.9. y 5.10. Evolución de los Establecimientos según Estrato de Empleo en el Sector de Actividad de Información y Comunicación. Totales. Getxo, 2010-2014.	40

Tabla 5.7. Evolución de los Establecimientos según Estrato de Empleo en el Sector de Actividades Financieras y de Seguros. Totales, Porcentajes y Variaciones Porcentuales. Getxo, 2010-2014.	42
Gráficos 5.11. y 5.12. Evolución de los Establecimientos según Estrato de Empleo en el Sector de Actividades Financieras y de Seguros. Totales. Getxo, 2010-2014.	42
Tabla 5.8. Evolución de los Establecimientos según Estrato de Empleo en el Sector de Actividades Inmobiliarias. Totales, Porcentajes y Variaciones Porcentuales. Getxo, 2010-2014.	44
Gráficos 5.13. y 5.14. Evolución de los Establecimientos según Estrato de Empleo en el Sector de Actividades Inmobiliarias. Totales. Getxo, 2010-2014.	44
Tabla 5.9. Evolución de los Establecimientos según Estrato de Empleo en el Sector de Actividades Profesionales, Científicas y Técnicas; Actividades Administrativas; y Servicios Auxiliares. Totales, Porcentajes y Variaciones Porcentuales. Getxo, 2010-2014.	46
Gráficos 5.15. y 5.16. Evolución de los Establecimientos según Estrato de Empleo en el Sector de Actividades Profesionales, Científicas y Técnicas; Actividades Administrativas; y Servicios Auxiliares. Totales. Getxo, 2010-2014.	46
Tabla 5.10. Evolución de los Establecimientos según Estrato de Empleo en el Sector de Administración Pública; Educación; Actividades Sanitarias y de Servicios Sociales. Totales, Porcentajes y Variaciones Porcentuales. Getxo, 2010-2014.	47
Gráficos 5.17. y 5.18. Evolución de los Establecimientos según Estrato de Empleo en el Sector de Administración Pública; Educación; Actividades Sanitarias y de Servicios Sociales. Totales. Getxo, 2010-2014.	48
Tabla 5.11. Evolución de los Establecimientos según Estrato de Empleo en el Sector de Otras Actividades de Servicios. Totales, Porcentajes y Variaciones Porcentuales. Getxo, 2010-2014.	49
Gráficos 5.19. y 5.20. Evolución de los Establecimientos según Estrato de Empleo en el Sector de Otras Actividades de Servicios. Totales. Getxo, 2010-2014.	50
Tabla 5.12. Establecimientos según Estratos de Empleo en las Actividades del Sector de Comercio; Venta y Reparación de Vehículos de Motor; Transporte y Almacenamiento; y Hostelería. Totales y Porcentajes. Getxo, 2014.	53
Tabla 5.13. Establecimientos según Estrato de Empleo en las Actividades del Sector de Actividades Profesionales, Científicas y Técnicas; Administrativas; y Servicios Auxiliares. Totales y Porcentajes. Getxo, 2014.	54
Tabla 5.14. Establecimientos según Estrato de Empleo en las Actividades del Sector de Administración Pública; Educación; Actividades Sanitarias y de Servicios Sociales. Totales y Porcentajes. Getxo, 2014. ...	54
Tabla 6.1. Evolución de las Licencias de Actividad Emitidas según Forma Jurídica. Totales, Porcentajes y Variaciones Porcentuales. Getxo, 2010-2014.	57
Tabla 6.2. Evolución de las Licencias de Actividad Emitidas según Sectores de Actividad. Totales, Porcentajes y Variaciones Porcentuales. Getxo, 2010-2014.	57
Tabla 7.1. Evolución del Empleo en los Establecimientos. Totales y Variaciones Absolutas y Porcentuales. Getxo, 2010-2014.	58
Gráfico 7.1. Evolución del Empleo en los Establecimientos. Totales y Variaciones Porcentuales. Getxo, 2010-2014.	58

Tabla 7.2. Evolución del Empleo en los Establecimientos. Totales y Variaciones Absolutas y Porcentuales. Bizkaia, 2010-2014.....	59
Gráfico 7.2. Evolución del Empleo en los Establecimientos. Totales y Variaciones Porcentuales. Bizkaia, 2010-2014.....	59
Tabla 7.3. Evolución del Empleo en los Establecimientos. Totales y Variaciones Absolutas y Porcentuales. C.A.P.V., 2010-2014.	60
Gráfico 7.3. Evolución del Empleo en los Establecimientos. Totales y Variaciones Porcentuales. C.A.P.V., 2010-2014.	60
Tabla 7.4. Evolución del Empleo en los Establecimientos según Ramas de Actividad. Totales, Porcentajes y Variaciones Porcentuales. Getxo, 2010-2014.	63
Gráficos 7.4., 7.5., y 7.6. Evolución del Empleo en los Establecimientos según Sectores de Actividad. Totales. Getxo, 2010-2014.....	64